



LIITE 1 - KORTTELIKOHTAISET OMINAISUUDET

Liitteessä 1 on esitetty selvitysalueella sijaitsevien kortteleiden ullakko- ja korotusrakentamiseen vaikuttavat ominaisuudet. Kortteleiden ja niitä ympäröivien katutilojen osalta on laadittu kuvaukset koskien muun muassa fyysisiä ja typologisia ominaisuuksia, kaupunkikuvallisia ominaisuuksia sekä rakentumishistoriaa.

Korttelikohtaiset ominaisuudet perustuvat tämän selvityksen lähdeaineistoon ja loka-marraskuussa 2019 tehtyihin kenttähavaintoihin. Rakennuspiirustukset ovat Tampereen kaupungin rakennusvalvonnan digitaalisesta arkistosta (TAPSA), virastokartta Paikkatietoikkunasta ja ilmakuvat Bing-karttapalvelusta (BLOM 2012).

KORTTELI 9 - RAATIHUONEEN KORTTELI

Tontit 9, 10, 11 ja 12 muodostavat umpikorttelin Hämeenkadun ja Kauppakadun väliin. Korttelin neljällä rakennuksella on jokaisella oma vahva luonteensa ja ne sijaitsevat merkittävällä kaupunkikuvallisella paikalla Keskustorin laidalla.

Kauppa-Häme suunniteltiin vuonna 1964 taustaksi uusrenessanssia edustavalle Raatihuoneelle. Arkkitehti Aarne Ervin mukaan rakennus korosti Raatihuoneen asemaa kaupunkikuvassa. Ilma-vautta lisättiin rakentamalla näiden kahden rakennuksen väliin kaksikerroksinen osa, josta oli avoin kulkuyhteys Kauppakadulle. Korkean osan yksinkertainen, pystyrimoilla korostettu lasinen julkisivu ei kilpaillut Raatihuoneen monimuotoisuuden kanssa. Arkkitehti-toimisto Lasse Kosunen Oy:n peruskorjaussuunnitelman pohjalta Kauppa-Häme muutettiin työvoimatoimiston tiloiksi vuonna 1996. Rakentamisessa kunnioitettiin Ervin alkuperäisiä yksityiskohtia. Tuolloin katutaso rakennettiin umpeen ja toisen kerroksen vanhoihin liiketiloihin johtanut liukuporraskennelma purettiin.¹

Viereisellä tontilla Tammeron talo seuraa Kauppa-Hämeen korkeamman osan räystäslinjaa. Tammeron talossa näkyy 1900-luvun alun kaksi tyyllistä kerrostumaa. Alimmat kaksi kerrosta edustavat jugendia ja neljän kerroksen korotusosa klassismia. Tammeron talo suunniteltiin alkuaan vuonna 1907 kauppahalliksi, mutta rakennus korotettiin jo vuonna 1909 kaksikerroksiseksi kangaskaupaksi. Rakennusta korotettiin vuonna 1926 lisää neljällä kerroksella Bertel Strömmerin ja Viljo Kolhon suunnitelmien mukaan. Nimensä rakennus sai Tammeron kahvilasta, mutta siinä ovat toimineet myös Tampereen aluesäästöpankki ja Tampereen ensimmäinen pizzeria Tavastia.²

Puolestaan Stockmannin vanha talo on 1950-luvun funktionalistinen liikerakennus Kuninkaankadun ja Hämeenkadun kulmauksessa. Mittakaava on korttelin mukainen ja rakennuksella on matalampi kaksikerroksinen osa Kuninkaankadun suuntaisesti pohjoiseen.

Raatihuoneen korttelin rakennukset ovat tasakattoisia lukuunottamatta korttelin keskellä sijaitsevaa Tammeron taloa. Kaksikerroksiset rakennukset ovat alle 8 metriä korkeita ja kuusi-kerroksiset noin 24 metriä korkeita. Kauppa-Häme on tasakattoinen rakennus, jonka matalampi osa on 7,6 metriä ja korkeampi 24 m korkea. Tammeron talon harjakorkeus nousee lähes 28 metriin, mutta kaltevan katon harja ei näy Hämeenkadun 30 metriä leveään katutilaan. Vanha Stockmannin talo on tasakattoinen - matala osa 7,9 metriä ja korkea 22,4 metriä.

Korttelin itäpuolella on 15 metriä leveä Aleksis Kiven katu ja 105 metriä leveä Keskustori. Etelässä Hämeenkatu on 30 metriä, lännessä Kuninkaankatu 16 metriä ja pohjoisessa Kauppakatu 15 metriä leveä.

¹ Hirvikallio 2010, s. 179

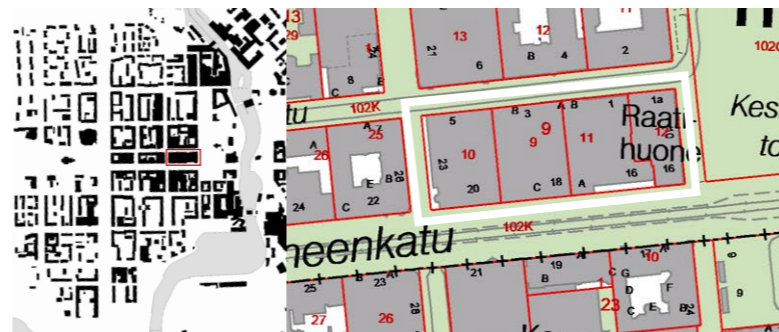
² Hirvikallio 2010, s. 140



Kauppa-Häme, Tammeron talo ja vanha Stockmann Hämeenkadulta.



Raatihuoneen kortteli Keskustorilta.



Kortteli 9 sijainti.



Ilmakuva korttelista 9 etelästä.

KORTTELI 23 - KAUPPAHALLIN KORTTELI

Kortteli 23 on kaupallisten rakennusten kortteli keskustorin luoteiskulmassa. Commercen talo on varhaisjuggendia edustava rakennus vuodelta 1899 ja yksi näkyvimmistä rakennuksista Keskustorilla. Commercen talon eteläpuolella Kaija ja Heikki Sirénin suunnittelema liikerakennus 1960-luvulta. Kauppahalli ja sen Hämeenkadulle avautuva virastotalo ovat 1900-luvun alusta ja Kuninkaankadun ja Hämeenkadun kulmauksessa sijaitseva Sokos on puolestaan 1970-luvun moderni liikerakennus. Sokos-tavaratalo suunniteltiin SOK:n arkkitehtiosastolla moderniksi taloksi, jonka julkisivut on rytmitetty betonisilla pystyosilla. Ylimmässä kerroksessa on lasinen nauhaikkuna.⁴

Kaikki rakennukset Hämeenkadun varrella ovat 21-25 metriä korkeita. Kortteli on rakennettu täyteen lukuunottamatta Commercen talon ja Hallituskadulle aukeavan asuinkerrostalon pieniä sisäpihoja.



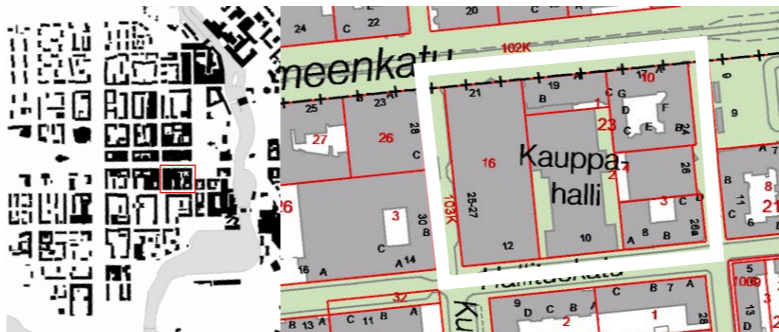
Commercen talo, Kauppahallin virastotalo ja Sokos Hämeenkadulta.



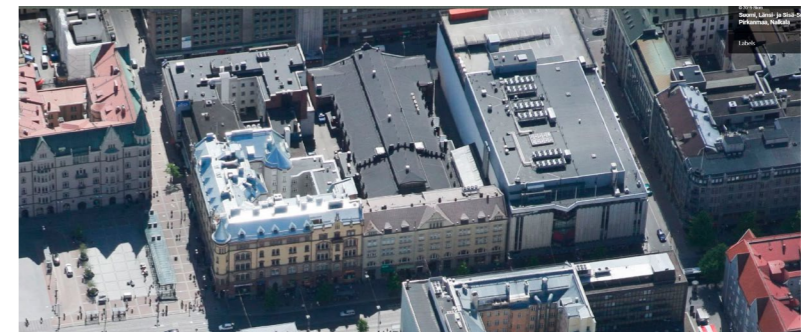
Palanderin talo, Sirénien moderni liikerakennus ja Commercen talo Keskustorilta.



Sokoksen liikerakennus Kuninkaankadun ja Hämeenpuiston kulmauksessa.



Kortteli 23 sijainti.



Ilmakuva korttelista 23 pohjoisesta.

⁴ Hirvikallio 2010, s. 144, 181.

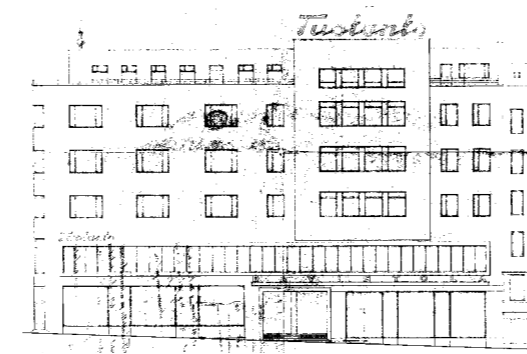
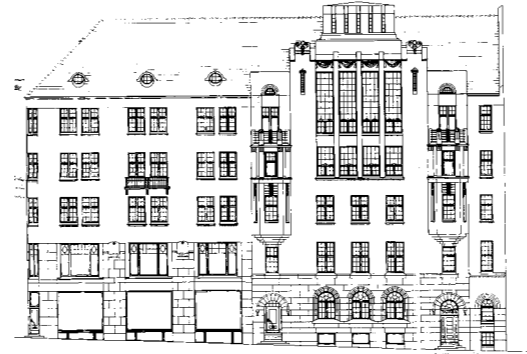
KORTTELI 12 - TUOTANNON TALON KORTTELI

Tuotannon talon kortteli 12 on suljettu kolmen rakennuksen kortteli. Keskellä korttelia sijaitsee funktionalistinen Yhdyspankin talo. Korttelin reunimmaisiet rakennukset ovat Birger Federleyn suunnittelemia. Idässä on jugendia edustava Kansallispankin talo ja lännessä alkuun jugendtyylinen, nykyisin funktionalismia edustava, Tuotannon talo.

Kansallispankin talo on säilyttänyt alkuperäisen asunsa, mutta Tuotannon talo korjattiin funktionalistiseksi toisen maailmansodan jättämien jälkien vuoksi 1940-luvulla. Tuotannon talon muutoksessa rakennuksen harjakorkeus laski 29 metristä 23 metriin.

Korttelin keskimmaiselle vanhalle Yhdyspankintalolle on tehty ullakkomuutoksia 1980-luvulla. Hämeenkadun toisella puolella sijaitseva Turvan talo muodostaa Yhdyspankin talon kanssa tasapainoisen funkkistalokokonaisuuden.

Kaikki rakennukset ovat 5-6-kerroksisia ja 23-26 metriä korkeita. Korttelia rajaavat Näsilinnankatu, Kauppakatu ja Kuninkaankatu ovat 15-17 metriä leveitä. Kaikkien kolmen rakennuksen sisällä on 16 metriä leveä sisäpiha.



Tuotannon talo Hämeenkadulta.

Julkisivu etelään Hämeenkadulle vuodelta 1911 (Birger Federley) ja vuodelta 1940 (Bertel Strömmer). TAPSA.



Korttelin 12 sijainti.

Kansallispankin talo ja Yhdyspankin talo Hämeenkadulta.



Ilmakuva korttelista 12 etelästä.

KORTTELI 26 - TURVAN TALON KORTTELI

Turvan talon korttelin 26 Hämeenkadun kolme rakennusta sulkevat sisäänsä pienet sisäpihat. Georg Schreckin Otran talo on 1960-luvulla korotettu jugendrakennus Kuninkaankadun ja Hämeenkadun kulmauksessa. Otran talossa käytettiin rakenteina uuden tyyppisiä teräsbetonipilareita ja -palkkeja, jotta katutasoon saatiin mahdollisimman suuret ikkunat.⁵

Otran talon vieressä on funkisrakennus Turvan talo joka on pysynyt alkuperäisessä asussaan. Näsilinnankadun ja Hämeenkadun kulmauksessa sijaitsee jugendrakennus Kymmenen miehen talo. Kymmenen miehen talossa näkyy arkkitehti Federleyn kiinnostus geometriseen muotokieleeseen. Räystäälle rakennetut puolipyörän muotoiset poikkipäädty on purettu 1960-luvulla ja alkuperäinen liuskepaanukatto on vaihdettu teräspeltiin.⁶

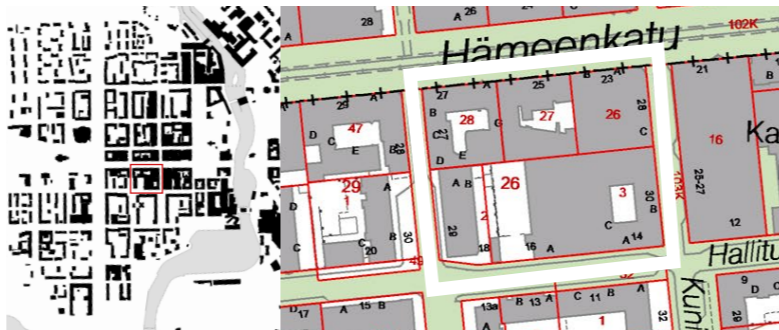
Korttelin rakennukset ovat 5-6-kerroksisia ja 25-26-metriä korkeita. Kymmenen miehen talossa on korkea aumakatto ja muissa harjakatto.



Otran talon ja Turvan talon fasadit Hämeenkadulle.



Kymmenen miehen talo Hämeenkadun ja Näsilinnankadun kulmauksessa.



Kortteli 26 sijainti.



Ilmakuva korttelista 26 pohjoisesta.

⁵ Hirvikallio 2010, s. 140
⁶ Hirvikallio 2010, s. 140

KORTTELI 15 - TUULENSUUN KORTTELI

Seurakunnantalo Taivaanlinna on 1950-luvun funktionalistinen koko korttelirakenteen hyödyntävä rakennus. Kahta itä-länsi suuntaista seitsenkerroksista lamellikerrostaloa yhdistää kymmenkerroksinen rakennus tontin keskellä.

Viereinen Bertel Strömmerin Tuulensuun talo toimii Hämeenkadun päätepisteenä. Rakennus edustaa pohjoismaista klassismia ja ullakkokerros on otettu asuinkäyttöön vuonna 1992. Strömmer suunnitteli rakennuksen ensimmäisen kerroksen myymälätiloiksi ja neljä ylintä kerrosta olivat asuinkerroksia. Hämeenkadun puolelle toiseen kerrokseen tuli konttoritiloja, asuinhuoneistoja ja kahvila. Neljä ylintä kerrosta olivat asuinkerroksia. Elokuvateatteri Kino-Palatsi tehtiin rakennuksen sisäosaan. Sali muutettiin musiikkiteatteri Palatsiksi vuonna 2008. Restauroinnissa kunnioitettiin Strömmerin alkuperäistä 1920-luvun ilmettä. Tuulensuun talon ullakko muutettiin asuintiloiksi vuonna 1992, jolloin veiskaton lappeisiin tehtiin ikkunoita.³

Tuulensuun talon harjakorkeus on 25,5 metrissä, kun taas nykyisin hotellina toimivan Taivaanlinnan rakennuksen seitsenkerroksiset tasakatot ovat 22,5 metrin korkeudessa ja kymmenkerroksisen rakennuksen 34 metrin korkeudessa. Tuulensuun harjakatossa on 1990-luvulla asennetut kattoikkunat.

Kaupunkikuvallisesti kortteli on merkittävällä paikalla. Tuulensuun talo on päätepisteenä Hämeenkadulle ja aukeaa Hämeenpuiston puolelle pitkälle Aleksanterin kirkon suuntaan Pyyntikirkkopuistoon. Kauppakatu pohjoisessa on 14 metriä, Näsilinnankatu idässä 16 metriä ja Hämeenkatu etelässä 30 metriä leveä.

³ Hirvikallio 2010, s. 157



1950-luvulla rakennettu Seurakunnantalo Taivaanlinna Näsilinnankadulta.



Tuulensuun talo Hämeenkadun ja Hämeenpuiston risteyksessä.



Kortteli 15 sijainti.



Ilmakuva korttelista 15 etelästä.

KORTTELI 29 - WESTENDIN KORTTELI

Westendin kortteli on kaupunkikuvallisesti merkittävällä paikalla. Pispankatu päättyy Aleksanterin kirkon ja Metson jälkeä Pyynikin kirkkopuiston, Hämeenpuiston ja Hämeenkadun risteykseen. Westendin korttelin rakennukset yhdessä Tuulensuun korttelin rakennusten kanssa toimivat läntisenä porttina Hämeenkadulle.

Korttelirakenne on vaihteittava - Hämeenkadun puolella olevat talot muodostavat suljetumpaa korttelia ja etelässä Hallituskadun varrella on pohjois-etelä-suuntaiset lamellitalot.

Korttelin itäkulmalla Hämeenkadun ja Näsilinnankadun varrella sijaitseva Valioasun talo edustaa 1920-luvun klassismia. Helsingin Osake-Pankin rakennuttamassa talossa ikkunoita on rytmitetty läpi kerrosten ulottuviin kehysrakenteisiin, joiden yläpäihin on sijoitettu maltilliset kipsikoristeet ja klassismille tyyppisiä seinä- ja räystäälistoituksia⁷. Vieressä on kaksikerroksinen funktionalistinen liikerrakennus, joka avaa muutoin korttelirakennetta Hämeenkadulle.

Tampereen Westend on vuonna 2006 valmistunut tasakattoinen rakennus. Hämeenkadun länsipäädystä purettiin jugend-tyylinen elokuvateatteri Petit ja tilalle nousi Kirsti Sivénin ja Asko Takalan suunnittelema seitsemänkerroksinen asuin- ja liikerakennus Tampereen Westend. Arkkitehdit hakivat symboliikkaa talon arkkitehtuuriin puretusta Petitin sisäänkäyntipihasta ja rakennuksen matalasta siivestä. Ravintolasali suunniteltiin korkeaksi Petitin vanhan sisääntulopihan tapaan. Kolme ensimmäistä kerrosta erotettiin ikkunarytmityksellä ja materiaalivalinnoilla omaksi kokonaisuudeksi, jotta purettu matala rakennussiipi saatiin merkityksi julkisivuun. Westend on liitetty luontevasti viereiseen Hjortin taloon ja sen muotokielessä on heijastumia myös vastapäätä sijaitsevaa Tuulensuun talon kanssa. Rakennuksen ulkoasu noudattaa yksinkertaista 2000-luvun alun arkkitehtuuria suurine lasipintoineen sekä selkeine materiaali- ja värivalintoineen.⁸

Hjortin talo on harjakattoinen funktirakennus Hämeenkadun ja Hämeenpuiston kulmauksessa. Rakennus valmistui vuonna 1936 ja se on säilynyt alkuperäisessä asussaan.

Rakennukset ovat Hämeenkadun fasadin takana etelässä Hallituskadun puolella on puoliavoin korttelirakenne 1950-luvun kerrostaloineen. Valioasun talon Näsilinnankadun puoleinen osa on kuusikerroksinen, aumakattoinen ja 26,7 metriä korkea. Rakennuksen tasakattoinen kaksikerroksinen osa sijaitsee Hämeenkadun puolella. Westend 7-kerroksinen tasakattoinen 24,0 m Korkea Hämeenkadun puolella ja sisäpihan puolella rakennus on 3-kerroksinen 10,8 m korkea. Hjortin talo puolestaan harjakattoinen ja 24,5 metriä korkea. Hallituskadulla keskellä korttelia sijaitsee neljä ja kaksikerroksiset liike- sekä asuinrakennukset ja korttelin kulmissa rakennukset ovat seitsemänkerroksiset.

⁷ Hirvikallio 2010, s. 155

⁸ Hirvikallio 2010, s. 183-184



Hämeenkadun päätepisteessä sijaitsee Hjortin talo. Alemmassa kuvassa Jaakko Tähtisen suunnittelema Hämeenpuisto 33 ja Hallituskadun toisella puolella Velkalinna.



Kortteli 12 sijainti.



Valioasun talo ja Tampereen Westend Hämeenkadulta.



Ilmakuva korttelista 12 pohjoisesta.

KORTTELI 30 - VELKALINNAN KORTTELI

Hallituskadun ja Satamakadun välissä sijaitsevaa Velkalinnan korttelirakennetta voidaan pitää suljetun ja vaiheittuvan korttelin yhdistelmänä. Korttelin sisään sulkeutuu 75 metriä leveä ja pitkä avonainen sisäpiha. Korttelia rajaavat talot mukailevat toistensa rakennusvolyymia kuudesta kerroksesta kahdeksaan kerrokseen.

Hämeenpuiston varrella on Viipurilaisen hattuliikkeen talon, niinkutsutun Velkalinnan, lisäksi toinen 1930-luvun varhaisfunktionalistinen rakennus sekä 1960-luvulla rakennettu elementtikerrostalo. Rakennusten harjakorkeus vaihtelee 21,3 metristä 25,5 metriin. Kaikki talot ovat harjakattoisia ja korkeiden rakennusten ylimmät kerrokset vetäytyvät piiloon kohti korttelin sisäpihaa.

Korttelin keskellä tontilla 53 on neljäkerroksinen 1950-luvun asuintalo jonka eteläpuolella 1910-luvulla rakennettu kaksikerroksinen piharakennus. Korttelin eteläisessä kulmassa on tasakattoinen 1930-luvulla rakennettu tasakattoinen rakennus ja sen länsipuolella Satamakadun varrella kaksikerroksinen liikerakennus jonka pihakansiosa työntyy sisäpihaa kohti.



Kortteli lännestä Hämeenpuistosta ja Velkalinnan rakennus.



Gunnar ja Bertel Strömmerin suunnittelema rakennus Hämeenpuiston varrella.



Velkalinnan korttelin sisäpiha etelää kohti tontilla 51.



Näsilinnankadun ja Satamakadun risteys.



Kortteli 30 sijainti.



Ilmakuva korttelista 30 idästä.

KORTTELI 31 - TIILISPUISTON KORTTELI

Tiilispuiston korttelissa on rakennuksia 1890-, 1950- sekä 1960-luvuilta jotka edustavat tyyllisesti uusrenessanssia, jugendia, funktionalismia tai rationalismia. Korttelirakenne on osittain suljettu ja etelässä vaihteutuva.

Satamakadun ja Hämeenpuiston kulmauksessa on Jaakko Tähtisen suunnittelema Asuste Niemisen leninkiliikkeen talo. Vuonna 1952 valmistuneen rakennuksen maasto on suoperäistä ja talo paalutettiin peräti 10-metrisillä betonipaaluilla. Rakennuksessa oli 44 huoneistoa ja 174 huonetta. Hämeenpuiston puoleinen siipi on 7-kerroksinen. Satamakadun puolella on kolmekerroksinen siipi, jossa on liike- ja toimistohuoneistoja.⁹

Nimensä Tiilispuiston talo sai Solinin tiilitehtaasta. Talon katulinjaus poikkesi muista Hämeenpuiston taloista - rakennuksen eteen Hämeenpuiston puolelle jäi aurinkoinen piha-alue. Talon suunnitteli kahden arkkitehdin ryhmä Maunu Kitunen ja Erkki Luoma. He olivat molemmat työskennelleet Alvar Aallon toimistossa. Rakennusmassojen vapaamuotoinen sommittelu ja siniset klinkkeripinnat kertovat Alvar Aallon vaikutuksesta.¹⁰

Tiiliruukinkadun ja Hämeenpuiston kulmauksessa on puolestaan Kitunen-Luoma-Penttilän yhdeksänkerroksinen elementtikerrostalo.

Molemmat Hämeenpuiston puoleiset rakennukset ovat harjakattoisia ja harjakorkeudeltaan noin 26 metriä. Korttelin rakennusvolyymi on matalampi korttelin itäpuolella Näsilinnankadun varrella.

Korttelin Satamakadun ja Näsilinnankadun itäkulmauksessa on kolmikerroksinen jugendrakennus 1890-luvulta jolla on matala uusrenessanssityylinen kaksikerroksinen puurakennusosa Näsilinnankadun varrella. Muut kaksi Näsilinnankadulle aukeaa rakennusta ovat neljäkerroksinen rakennus 1950-luvulta ja korttelin päätteellä 6- ja 2-kerroksinen rakennus 1960-luvulta.

Korttelin sisäpiha on pohjoisessa leveimmillään noin 75 metriä leveä ja etelässä, Tiilispuiston korttelin sisäänvedetyn osan kohdalla, noin 50 metriä. Satamakatu pohjoisessa on noin 15 metriä leveä. Idässä Näsilinnankatu levenee korttelin kaventuessa etelään 14, 16 ja 24 metriseksi. Etelässä Tiiliruukinkatu on noin 25 metriä leveä ja lännessä Tiilispuiston sisäänveto ja piha-alue on 28 metriä Hämeenpuiston laidalta.

⁹ Hirvikallio 2012, s. 85
¹⁰ Hirvikallio 2012, s. 80



Kortteli Tiiliruukinkadulta länteen ja näkymä Tiilispuiston pihalta itään.



Korttelin 31 sijainti.



Korttelin sisäpiha länteen ja Näsilinnankadun ja Satamakadun kulmaus.



Ilmakuva korttelista 31 idästä.

KORTTELI 32 - SCANDICIN KORTTELI

Tiiliruukinkadun ja Pyhäjärvenkadun väliin jäävä hotelli Scandicin kortteli on 1980- ja 2000-luvulta. Jaakko Tähtisen suunnittelema rakennus täyttää pysäköintitalon kanssa lähes koko Hämeenpuiston puoleisen tontin. Hotelli-rakennuksen sisäpiha on leveimmillään noin 17 metriä leveä.

Nalkalan torin suuntaan avautuva Asunto Oy Suvantopuisto on vuonna 2005 rakennettu 5-7-kerroksinen asuinkerrostalo. Pohjoisempi osa on Scandicin rakennuksessa kiinni ja eteläisen osan ja hotellin välissä on 20 metriä leveä piha-alue.

Scandicin rakennus on Hämeenpuiston puolella 7-kerroksinen ja noin 25 metriä korkea. Scandicin parkkihalli on kaksikerroksinen. Suvantopuiston rakennuksessa on korkeampi, 7-kerroksinen osa mutta muutoin rakennus on 5-kerroksinen.

Korttelia pohjoisessa rajaava Tiiliruukinkatu on 23 metriä leveä, idässä Nalkalantori noin sata metriä leveä, etelässä Pyhäjärvenkatu 12 metriä leveä ja lännessä Hämeenpuisto 60 metriä leveä.



Kortteli Nalkalan torilta ja Pyhäjärvenkadulta idästä nähtynä.



Suvantopuiston sisäänkäynti ja rakennukset Tiiliruukinkadulta.



Kortteli 32 sijainti.



Ilmakuva korttelista 32 idästä.

KORTTELI 33 - NALKALAN KORTTELI

Pyhäjärvenkadun ja Nalkalankadun rajaamassa korttelissa on kolme pohjois-etelä-suuntaista rakennusta 1960-luvulta. Hämeenpuiston puoleiset rakennukset on suunnitellut Jaakko Tähtinen ja Pentti Turunen. Korttelin keskimäinen rakennus on Yhtyneiden pukutehtaiden vanha liikerakennus ja itäpuolella 1980-luvun liikerakennus. Hämeenpuiston asuinkerrostalojen ja vanhan tehdasrakennuksen välissä on vihreä pysäköintialueena toimiva piha.

Pentti Turusen vuonna 1965 suunnittelema Asunto Oy Nalkala päättää Hämeenpuiston itäreunan etelässä.

Korttelin keskellä sijaitsee Yhtyneiden pukutehtaiden vanha tehdasrakennus 1920-luvulta. Tehdasrakennus on nykyisin toimistokäytössä.

Nalkalan torin laidalla idässä on vuonna 1985 rakennettu liikerakennus. Sekä vanha tehdasrakennus että liikerakennus ovat molemmat punatiilisiä sekä nelikerroksisia - 13,7 metriä ja 17,6 metriä korkeita.

Hämeenpuiston kahdeksankerroksisten harjakattoisten asuinrakennusten harjakorkeus on noin 27 metrissä.



Kortteli Pyhäjärvenkadulta kohti länttä.



Yhtyneiden pukutehtaiden vanha liikerakennus.



Kortteli 33 sijainti.



Ilmakuva korttelista 33 idästä.

KORTTELI 90 - KLINGENDAHL

Jo valmistuessaan vuonna 1896 Lambert Petterssonin suunnittelema rakennus oli poikkeuksellinen ainoana tehdasrakennuksena asumiseen asemakaavoitetulla alueella keskustassa. Kehräämö-rakennus valmistui Hämeenpuiston puolelle vuonna 1904. Birger Federleyn suunnitteli Papinkadun eteläpään kolmikerroksisen tehdasrakennuksen vuonna 1925 ja samalla Petterssonin suunnittelemaa rakennusta korotettiin. Hämeenpuiston varrelle rakennettiin vielä Federleyn suunnittelema villakampaamo vuonna 1933 ja muutokset tehdasrakennuksessa jatkuivat vielä 1950-luvulle asti.

Klingendahl siirsi toimintansa 1960-luvulla pois alueelta mutta erinäiset pienryitykset jatkoivat toimintaansa rakennuksessa. Kun tehdastoiminta lakkasi Klingendahlissa lopullisesti vuonna 1980, suunnitteli Arkkitehtuuritoimisto Reijo Lairto tehdasrakennuksen peruskorjauksen asuin- ja toimistorakennukseksi vanhan tehdas-kiinteistön omilla ehdoilla. Punatiilinen teollisuusrakennus sai tällöin yhden terästä ja lasia suosivalla rakennustyyllillä toteutetun lisäkerroksen.

Rakennus on puoliavoin kortteli, joka aukeaa etelään. Kerroskorkeus on neljästä viiteen ja tasakattoisen rakennuksen harjakorkeus on noin 22,5 metriä. Sisäpiha on 68 metriä leveä ja piipun kohdalta 40 metriä leveä. Hämeenpuisto ja Eteläpuisto rajaavat korttelia. Pohjoisessa Pyhäjärvenkatu on noin 15 metriä leveä ja läntisen Papinkadun leveys vaihtelee 12-20 metrissä.



Klingendahin kortteli idästä Scandicin korttelin edustalta.



Klingendahlin kortteli Pyhäjärvenkadulta länteen.



Kortteli 90 sijainti.



Ilmakuva korttelista 90 idästä.

KORTTELI 89 - TIILIRUUKINKADUN KORTTELI

Kortteli 89 on rakentunut kokonaan 1960-luvulla. Eteläiset harjakattoiset rakennukset sulkevat korttelin yhtenäisesti Pyhäjärvenkatua pitkin, mutta pohjoisessa korttelirakenne on avoin.

Tiiliruukinkadun puolella tonteilla 1 ja 2 on kaksi tasakattoista 7-8-kerroksista pistetaloa.

Korttelin rakennusten harjakorkeus on 23-25,5 metrissä. Tontilla 20 korttelin lounaisosassa rakennuksen matalampi siipi on nelikerroksinen ja 15 metriä korkea. Sisäpiha on 65 metriä leveä ja 33 metriä pitkä. Pohjoisessa Tiiliruukinkatu on noin 30 metriä leveä ja etelässä Pyhäjärvenkatu 15 metriä leveä. Lännessä Papinkadulla etäisyys viereisen korttelin (numero 94) ravintola Pyyn rakennukseen on noin 15 metriä ja korttelin pohjoisosan kerrosta-
loon 40-50 metriä.



Pyhäjärvenkadun ja Hämeenpuiston kulmaus.



Kortteli 89 Tiiliruukinkadun ja Hämeenpuiston risteyksestä länteen.



Kortteli 89 sijainti.



Ilmakuva korttelista 89 idästä.

KORTTELI 88 - PYYNIKIN KOULUN KORTTELI

Korttelin pohjoiskulmassa Hämeenkadun varrella sijaitsee Tampereen Suomalaisena Tyttökouluna, Wivi Lönnin kouluna ja Pyynikin kouluna tunnettu vuonna 1896 rakennettu jugendrakennus. Korttelin muut talot ovat asuinrakennuksia 1960-1980-luvuilta. Avonaisen korttelin keskellä koulurakennuksen eteläpuolella sijaitsee iso piha-alue.

Tontin eteläpäässä 1960-luvun viisikerroksinen rakennus on 24 metriä korkea.

Heikki Pyykön 1980-luvulla suunnittelema Hämeenpuisto 38 kerrostalo on puolestaan kuusikerroksinen, mutta vain 20 metriä korkea.

Papinkadun puolella on niin ikään 1980-luvun seitsenkerroksinen, 25 metrinen tasakattoinen asuinrakennus jonka pohjoispuolella vuonna 1974 valmistunut 23,6 metrin kahdeksan kerroksinen rakennus.

Pyynikin koulun länsipuolella oleva seitsemänkerroksinen 1980-luvun asuinrakennus noudattaa samaa mittakaavaa ja on 23,5 metriä korkea.

Korttelin asuinrakennusten rakennuskorkeus vaihtelee 20-25 metrin välillä ja kerroskorkeus kuudesta kahdeksaan. Väljässä korttelissa jokaisella rakennuksella on tontillaan oma piha-alueensa. Korttelin eteläosassa asuinrakennusten välinen osa on 60 metriä leveä. Pohjoisessa Pyynikin koulun länsipuolella kerrostalojen välinen piha-alue on noin 45 metriä pitkä. Rakennukset antavat tilaa Pyynikin koululle.



Arkkitehti Heikki Pyykön suunnittelema Asunto Oy Hämeenpuisto 38 ja viereinen Tiiliruukinkatu 12.



Papinkatu 13 kerrostalo ja kortteli 88 Hämeenpuiston itälaidalta länteen.



Kortteli 88 sijainti.



Ilmakuva korttelista 88 idästä.

KORTTELI 87 - TYÖVÄEN TEATTERIN KORTTELI

Korttelin Hämeenpuiston puolella sijaitsevalla Työväentalon ja Työväen teatterilla on monivaiheinen historia. Rakennuksista on löydettävissä kaikki arkkitehtuurin tyylikaudet 1890-luvulta lähtien.

Alkuperäinen teatterirakennus Hämeenpuiston ja Hallituskadun kulmassa on Heikki Tiitolan suunnittelema uusrenessanssityylinen rakennus joka valmistui ennen vuosisadan vaihtumista. Rakennusta laajennettiin vuonna 1905 Lambert Pettersonin suunnittelema kokous- ja juhlasalirakennuksella vuonna 1905. Neljäkerroksisen siipiosan teatteri sai vuonna 1924 ja samalla näyttämötornia ja aulatiloja korotettiin. Teatterirakennusta laajennettiin vielä 1960-luvulla, jolloin näyttämön eteläpuolelle tehtiin kolmi-kerroksinen siipirakennus. Hämeenpuiston varteen rakennettiin uusi moderni teatterirakennus vastaamaan teatterin tilantarpeeseen vuonna 1982. Marjatta ja Martti Jaatisen suunnittelema rakennus noudatti korttelin vanhaa perinnettä edustaen samalla aikansa modernismia eikä pyrkinytkään sopeutumaan ympäröiviin rakennuksiin.¹¹

Teatterin takana Papinkadun varrella on kaksi kerrostaloa vuosilta 1959 ja 1967. Hallituskadun varrella 6-kerroksinen 1950-luvun rakennus kiinnittyy teatterirakennukseen. Eteläinen 1960-luvun rakennus on 6-kerroksinen, tasakattoinen ja seuraa 1950-luvun harjakattoisen rakennuksen rakennusvolyyymia.

Papinkadun suuntaisten kerrostalojen ja Työväenteatterin väliin jäävä sisäpiha on leveydeltään 27 metriä. Etelässä korttelia rajaava Satamakatu on noin 32 metriä leveä, lännessä Papinkatu noin 16-21 metriä leveä ja pohjoisessa etäisyys Asunto Oy Papinkadun ja Aleksanterin koulun välillä Hallituskadulla on noin 14 metriä.

¹¹ Hirvikallio 2012, s. 90-91



Työväenteatterin polveilevaa rakennusmassaa itään Hallituskadulle.



Näkymä asuinkortteleiden sisäpihalta sekä Hallituskadun ja Papinkadun kulmaus.



Teatterin ja asuinkerrostalon liittymäkohta.



Kortteli 87 sijainti.



Ilmakuva korttelista 87 idästä.

KORTTELI 70 - PUISTOLINNAN KORTTELI

Pääkirjasto Metson pohjoispuolella sijaitseva Puistolinnan kortteli oli 1930-1960-luvuilla rakennettu vaihteittava funkiskortteli. Mustalahdenkadun kolmen kerrostalon sarjan päätteinä etelässä ja pohjoisessa oli matalat liikerakennukset Satakunnankadulla ja Puutarhakadulla. Matalat liikerakennukset on sittemmin purettu ja korvattu 8-kerroksisilla täydennysrakennuksilla. Myös korttelin keskimmäisiä asuinkerrostaloja on korotettu kahdella lisäkerroksella 2010-luvulla.

Arkkitehti Jaakko Tähtisen suunnittelema punatiilinen funkisrakennus Puistolinna valmistui vuonna 1934 Hämeenpuiston ja Puutarhakadun kulmaukseen. Kuusikerroksisessa harjakattoisessa Puistolinnassa klassismin vaikutus näkyy korkeiden ulko-ovien graniittikehyksissä. Suurimmat huoneistot sijaitsevat Hämeenpuiston eteläkulmassa ja niiden ikkunoita on korostettu arkkitehtuurin keinoin. Talon sisälle on rakennettu erillinen rakennus, jossa on kolme autotallia ja pesulaitos.¹²

Korttelin pohjoiskulmaan Hämeenpuiston puolelle rakentui toinen funkisrakennus Puisto-Emmaus vuonna 1956. Kyseessä oli asumista, liike- ja kokoustiloja yhdistävä monitoimitalo. Rakennuksessa oli muun muassa 750 hengen juhlahuoneisto, joka oli tarkoitettu hengellisiä kokouksia varten. Sitä sai käyttää myös voimistelua ja sisäurheilutilana sekä konserttisalina.¹³

Kortteli rakennettiin Mustalahdenkadun puolelta umpeen kolmella 6-8 kerroksisella asuinkerrostaloilla vuonna 1962.

Korttelin keskimmäisiä Gunnar Strömmerin suunnittelema rakennuksia korotettiin kahdella kerroksella vuonna 2016. Hämeenpuiston puoleinen rakennus nousi kymmenkerroksiseksi ja Mustalahdenkadun puoleinen yhdeksänkerroksiseksi. Satakunnankadun ja Mustalahdenkadun kulmaukseen rakennettiin kahdeksänkerroksinen uudisrakennus Amurin hurmuri vuonna 2015. Samana vuonna viereinen 1960-luvun seitsemänkerroksinen asuinkerrostalo peruskorjattiin.

Umpikorttelin rakennukset ovat kuudesta kymmenkerroksisia. Puistolinnan viereinen asuinrakennus on korttelin matalin, harjankorkeudeltaan 22,6 metrin. Korttelin keskimmäiset korotetut rakennukset ovat yli 30 metrisiä.

Etäisyys pääkirjasto Metsoon on noin 25 metriä korttelin eteläpuolella. Lännessä Mustalahdenkadun leveys on noin 32 metriä ja pohjoisessa Satakunnankatu on leveydeltään noin 30 metriä, idässä Hämeenpuisto 60 metriä. Korttelin sisäpiha on noin 55 metriä leveä.

¹² Hirvikallio 2012, s. 76-77

¹³ Hirvikallio 2012, s. 83



Hämeenpuiston ja Satakunnankadun risteys. Alemmassa kuvassa näkymää Mustalahdenkadulta pohjoiseen, kortteli 70 ja sen korotettu 10-kerroksinen rakennus oikealla.



Kortteli 70 sijainti.



Pääkirjasto Metson ja korttelin 70 välinen Puutarhakatu. Keskellä 2-kerroksisen liikerakennuksen korvannut täydennysrakennus.



Ilmakuva korttelista 70 lännessä.

KORTTELI 35 - AMURINLINNAN KORTTELI

Amurinlinnan funkiskortteli rakentui vuosien 1950-1955 aikana. Kortteli on kaupunkikuvallisesti yhtenäinen ja säilyttänyt alkuperäisen ilmeensä.

Ensin kortteliin rakennettiin Mustalahdenkadun puoleinen pitkä neljäkerroksinen lamellikerrostalo. Toisessa vaiheessa rakentui Puuvillatehtaankadun puoli, korttelin keskellä oleva päiväkoti ja myymälärakennus, jonka edustalle muodostui aukio. Kolmannessa vaiheessa rakentui 6-kerroksinen ja 3-lamellinen siipi Satakunnankadulle ja pesularakennus. Neljännessä vaiheessa lisättiin Satakunnankadun rakennukseen yksi lamelli lisää. Viidennessä vaiheessa rakennettiin vuonna 1954 Suomen ensimmäinen pilvenpiirtäjä, 14-kerroksinen tornitalo, Satakunnankadun ja Hämeenpuiston kulmaukseen.¹⁴

Impilinna on 41,5 metrin harjakorkeudella ja neljälätoista kerroksellaan korttelin, ja Hämeenpuiston, korkein rakennus. Impilinnan viereinen lamellitalo on harjakattoinen ja kuusikerroksinen. Korttelin pohjoisosan rakennukset ovat 4-6-kerroksisia ja 17-22,2 metrin korkuisia. Avokorttelin matalimmat 1-2-kerroksiset rakennukset, saunarakennus ja päiväkotirakennus ovat korttelin keskellä.

Pohjoisessa korttelia rajaava Puuvillatehtaankatu on vain 9-14 metriä leveä. Lännessä Mustalahdenkatu on kapeimmillaan 11 metriä leveä. Etelässä Satakunnankatu on 30 metriä, idässä Hämeenpuisto 60 metriä leveä.



Näkymää sisäpihalta itään ja pohjoiseen.



Puuvillatehtaankatu länteen, Amurinlinnan kortteli vasemmalla. Alemmassa kuvassa Mustalahdenkatu kohti Aleksanterin kirkkoa.



Kortteli 35 sijainti.



Ilmakuva korttelista 35 idästä.

¹⁴ Hirvikallio 2012, s. 81-82

KORTTELI 36 - LAIVAYHTIÖN KORTTELI

Laivayhtiön kortteli sijaitsee Hämeenpuiston pohjoispäädyn länsipuolella. Korttelia rajaa Hämeenpuiston lisäksi Näsinpuisto ja Paasikivenkadun risteys pohjoisessa. Avoimessa korttelissa on kaksi 1900-luvun alussa rakennettua kivitaloa ja kolme 1960-luvun rakennusta.

Birger Federleyn suunnittelema Laivayhtiön talo valmistui Hämeenpuiston varteen vuonna 1908. Alkuperäisessä suunnitelmassa rakennus ulottui kahdelle tontille. Rakennuksessa oli symmetriset päätytornit ja keskellä Hämeenpuiston julkisivua oli kaari-aiheinen korotusosa. Kuitenkin vain toinen puoli suunnitelmista valmistui ilmeisesti kohonneiden rakennuskustannusten vuoksi eikä julkisivun alkuperäistä korotusosaa ei toteutettu. Talo sai kutsumanimen Laivayhtiön talo, sillä talossa toimi laivaliikkeitä, ja alkuvuosina taloa kutsuttiin Kiinteistö Oy Laivaksi.

Vuonna 1928 rakennetun Länsipuiston talon julkisivusommitelussa on samoja aiheita kuin laivayhtiön talossa, mikä tekee taloista yhtenäisen kokonaisuuden. Länsipuiston arkkitehtuuria voidaan luonnehtia pohjoismaisen klassismin henkiseksi. Katutason ja sisäänkäyntien puoliset ikkunat ovat kaari-ikkunoita, mutta muuten yläkerroksissa on suorakaiteen muotoiset T-ikkunat. Ylin kerros on erotettu vaakalistalla muista kerroksista ja siellä on vaatimattomat ikkunat. Sisäänkäyntien yläpuolella ikkunat on kehystetty koristeellisiin kaariin päättyvillä kipsilistoilla.¹⁵

Vierekkäisten 1900-luvun alun talojen lisäksi korttelissa on kolme suurta 1960-luvun elementtikerrostaloa. Korttelin pohjoisosassa Hämeenpuiston päädyssä sijaitseva A-torni on 12 kerrosta korkea ja rakennettu vuonna 1963. Myöhemmin vuonna 1969 rakennettu B-torni on 13-kerroksinen. Samalla tontilla sijaitsee myös pohjois-etelä-suuntainen 6-kerroksinen lamellikerrostalo vuodelta 1963. Rakennuksella on matalampi 2-kerroksinen liikeraennussiipi Puuvillatehtaankadun suuntaisesti.

A- ja B-tornien välissä on 45 metriä leveä piha jossa on pysäköintialue. Korttelin länsipuolella naapurikortteli on avoin ja katu-tila Mustalahdenkadulla on noin 35 metriä leveä.

¹⁵ Hirvikallio 2012, s. 72-73



Puuvillatehtaankatu itään ja alemmassa kuvassa Puuvillatehtaankadun ja Mustalahdenkadun risteys.



Kortteli 36 sijainti.



Laivayhtiön talon pohjoispuolella sijaitsevat 12-13-kerroksiset asuinkerrostalot. Alemmassa kuvassa Länsipuiston viereisen kerrostalon piha-alue etelään.



Ilmakuva korttelista 36 lännestä.

KORTTELI 6 - PIKKUPALATSIN KORTTELI

Korttelin eteläkulmassa sijaitseva vuonna 1897 valmistunut Pikkupalatsi on Hämeenpuiston ainoa omakotitalo sekä ainoa uusrenessanssirakennus.

Korttelin pohjoisosassa ovat Taito Uusitalon suunnitellut tasakattoiset 7- ja 8-kerroksiset asuinkerrostalot 1960- ja 1970-luvuilta.

Pikkupalatsin pohjoisnaapurina on Olavi Suvitien nelikerroksinen rationalistinen 1970-luvun asuinrakennus.

Myös neljä muuta pohjois-etelä-suuntaista lamellikerrostaloa korttelin itäpuolella ovat matalia, 3-5-kerroksisia kortteleita.

Korttelirakenne on avoin. Rationalistiset elementtikerrostalot myötäilevät Pikkupalatsin asettamaa mittakaavaa.

Näsi puisto ja Hämeenpuisto rajaavat korttelia pohjoisessa ja lännessä. Idässä Näsilinnankatu on noin 16 metriä leveä. Etelässä Puuvillatehtaan kadulla katutila on 13-28 metriä leveä. Rakennukset sijaitsevat 22 metrin etäisyydellä toisistaan.

Taito Uusitalon suunnitellut kaksi 7- ja 8-kerroksista rakennusta pohjoisessa ovat 26 ja 30 metriä korkeita. Pikkupalatsi on 15,7 metriä korkea ja muut korttelin 3-5 kerroksiset asuinrakennukset ovat 11,7-15,2 metriä korkeita.



Puuvillatehtaan kadun ja Näsilinnankadun risteys. Alemmassa kuvassa Korttelin sisäpihaa etelän suuntaan.



Kortteli 6 sijainti.



Kortteli Hämeenpuiston pohjoispäädystä. Alemmassa kuvassa sisäpihaa idän suuntaan.



Ilmakuva korttelista 6 lännessä.

KORTTELI 5 - PUUVILLATEHTAANKADUN KORTTELI

Kortteli 5 on vaiheittuva kortteli jonka rakennukset ovat Pekka Ilveskosken ja Antti Tähtisen suunnittelemia.

Korttelin eteläkulman korkeat 8-10-kerroksiset funkiskerrostalo-ot ovat 1950 luvulta.

Pohjoisosassa Puuvillatehtaankadun varrella on kaksi matalaa 3-4-kerroksista 1970-luvun lopulla rakennettua lamellitaloa ja 9-kerroksinen tasakattoinen kerrostalo Hämeenpuiston puolella.

Näsilinnankadun varrella on 1980-luvulla rakennetut 6- ja 2-kerroksinen sekä 7-kerroksinen rakennus.

Pohjoisen 3-4-kerroksiset rakennukset ovat 9,9-14,5 metriä korkeita. Hämeenpuiston varrella 9- ja 8-kerroksiset rakennukset ovat 28 metriä, joiden jälkeen 8- ja 2-kerroksinen Salaman talo Hämeenpuiston ja Satakunnankadun kulmassa on 29 ja 6,7 metriä korkea. Näsilinnankadun ja Satakunnankadun risteyksessä oleva 6- ja 2-kerroksinen rakennus ovat 7,4 metriä ja 19 metriä korkea. Näsilinnankadun 7-kerroksinen tasakattoinen rakennus on 20 metriä korkea.¹⁶

Pohjoisessa Puuvillatehtaankadulla katutila on 13-28 metriä leveä ja idässä Näsilinnankatu 12-14 metriä leveä. Etelässä Satakunnankatu on 20 ja 32 metriä leveä, Hämeenpuisto 60 metriä. Korttelin keskellä sisäpiha on 54 metriä leveä.



Näkymää korttelin sisäpihalta etelään ja länteen.



Näkymää Satakunnankadulta pohjoiseen ja länteen.



Kortteli 5 sijainti.



Ilmakuva korttelista 5 idästä.

¹⁶ Hirvikallio 2012.

KORTTELI 17 - SATAKUNNANKADUN KORTTELI

Koko kortteli on rakentunut 1960-luvulla lukuunottamatta korttelin keskellä olevaa klassistista kolmekerrosista rakennusta 1900-luvun alusta. Pohjois-etelä-suuntaiset 6-8-kerroksiset asuin-kerrostalot muodostavat matalien 1-3-kerroksisten liike- ja huolto-rakennusten kanssa vaihteuvan korttelirakenteen.

Hämeenpuiston puolella rakennukset ovat korkeampia kuin idässä Näsilinnankadun puolella. Kaikki Näsilinnankadun asuinrakennukset ovat kuusi kerrosta korkeita ja niiden pohjakerroksessa on liiketilat. Satakunnankadun ja Puuvillatehtaankadun risteyksissä rakennuksilla on matalammat kaksikerroksiset siivet.

Korttelin sisällä lamellien välinen läntinen sisäpiha on 24 ja itäinen 31 metriä leveä. Pohjoisessa Satakunnankatu on 20 ja 32 metriä leveä, idässä Näsilinnankatu on 17-19 metriä ja etelässä Puutarhakatu 20 metriä.

Tonteille 2 ja 3 ollaan kaavoittamassa tällä hetkellä uudisrakennuksia. Tontille 2 on suunniteltu 7-8-kerroksista asuinrakennusta ja eteläiselle tontille 3 puolestaan 2-kerroksista liikerakennusta.



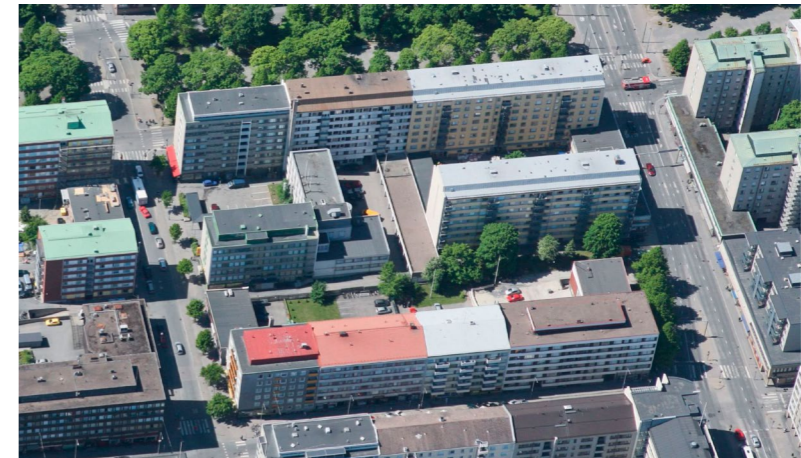
Näkymää Satakunnankadulta ja Hämeenpuistosta itään.



Hämeenpuisto 23:n fasadi Hämeenpuistosta.



Kortteli 17 sijainti.



Ilmakuva korttelista 17 idästä.

KORTTELI 16 - KAUPPAKARTANON KORTTELI

Kortteli 16 on suljetun ja vaiheittuvan korttelirakenteen yhdistelmä pääkirjasto Metsoa vastapäätä. Korttelin itäpuoli jatkaa puiston muiden asuinkortteleiden tavoin Hämeenpuiston avautuvaa 1950-1960-lukujen rakennusten sarjaa. Kauppakadun ja Näsilinnankadun kulmauksessa on Birger Federleyn suunnittelema alun perin Säästöpankin talona tunnettu 4-kerroksinen jugendrakennus.

Arkkitehti Jaakko Tähtinen laati Kiinteistö Oy Hämeenpuisto 27b:n suunnitelmat vuonna 1954. Asuin- ja liikerakennuksen julkisivuun hän suunniteli voimakkaat graniittiset pystypilasterit. Talon parvekkeitaiteet suunniteltiin 1950-luvun tyylin mukaisesti terästangoista. Alko toimi Hämeenpuiston talossa 1990-luvun lopulle jonka jälkeen huoneisto oli tyhjiään muutaman vuoden. Lasi Koiso Oy toimi tiloissa jonkin aikaa jonka jälkeen tiloissa toimi Kalustemyymälä Boknäs. Talo on suojeltu asemakaavalla vuonna 2008. Maakuntamuseon suojeluperusteissa korostettiin, että talon alkuperäisyysaste on suuri. Taloon ei ole tehty suuria muutoksia.

Kauppakadun ja Hämeenpuiston risteyksessä Säästöpankin jugend-rakennuksen vieressä on Kauppakartanon rakennus. 5- ja 6-kerroksinen pulpettikattainen rakennus on 1960-luvulta.

Hämeenpuiston puolella rakennukset ova 6-8-kerroksisia ja 18-26 metriä korkeita. Näsilinnankadun rakennus on 6- ja 2-kerroksinen ja Birger Federleyn rakennus 4-kerroksinen. Pohjoisessa Puutarhakatu 20 metriä leveä, idässä Näsilinnankatu on 18-21-metriä leveä ja etelässä Kauppakatu 14 metriä. Korttelin sisäpiha on leveydeltään noin 78 metriä.

Tontilla 3 sijaitsevaan 6-kerroksiseen liikerakennukseen ollaan tällä hetkellä kaavoittamassa kahden kerroksen korotusosaa sekä viereisen matalan liikerakennuksen tilalle 2-6-kerroksista täydennysrakennusta. Tontilla 2 sijaitseva Alkon talo ja tontilla 44 sijaitseva jugend-rakennus on suojeltu asemakaavoilla.



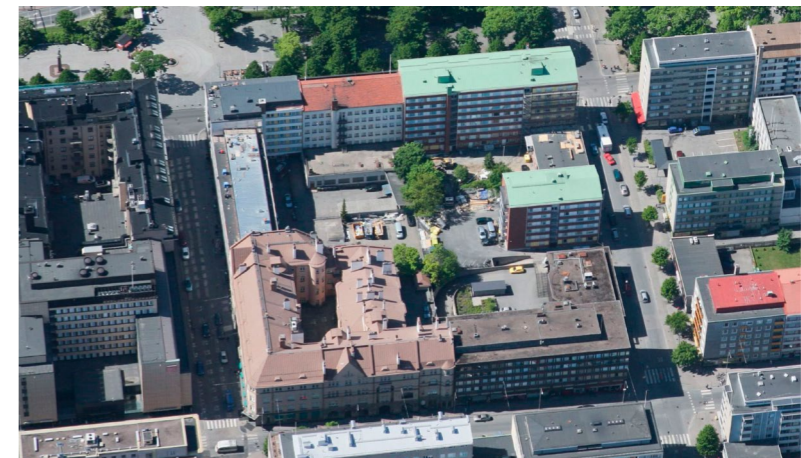
Näkymä Kauppakartanon korttelista Puutarhakatua pitkin itään.



Näkymä Metson eteläpuolelta kohti itää.



Kortteli 16 sijainti.



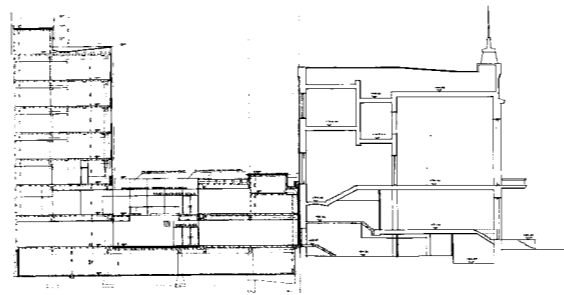
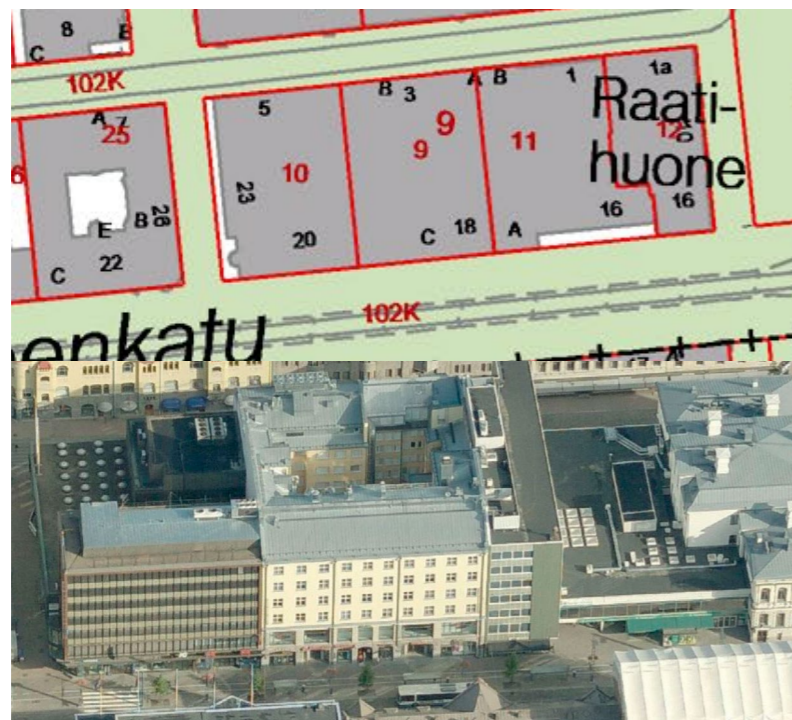
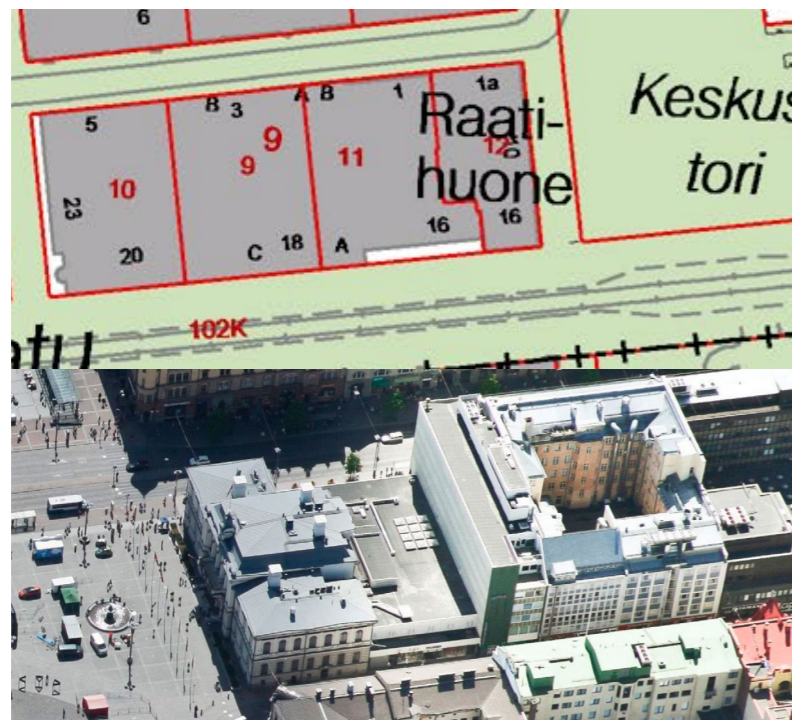
Ilmakuva korttelista 16 idästä.



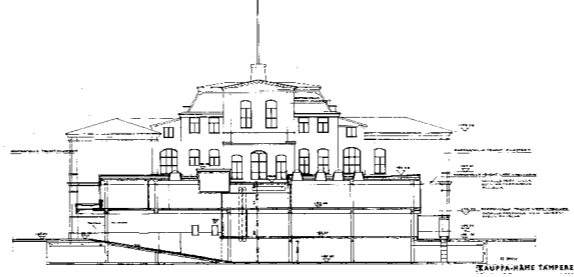
LIITE 2 - RAKENNUSKOHTAISET OMINAISUUDET

Liitteessä 2 on esitetty selvitysalueen rakennusten perusominaisuudet. Jokaisesta Hämeenpuiston ja läntisen Hämeenkadun varrella sijaitsevasta rakennuksesta on oma kohdekorttinsa. Kohdeesta on esitetty rakennuksen perustiedot - rakentamivuosi, tyylikausi, fyysiset ja typomorfologiset ominaisuudet (kerrosluku, harjakorkeus, kattotyyppi, rakennustyyppi) sekä rakennuksen alkuperäisyysaste ja merkittävimmät muutokset koskien korkeutta tai ullakkotilaa. Kuvituksena on esitetty julkisivu- ja leikkauspiirroksia rakennuksista. Lisäksi rakennusten sijaintia on havainnollistettu ilmakuvalla sekä virastokarttaotteella.

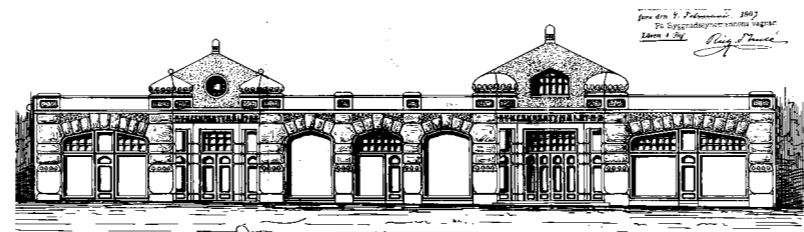
Rakennuskohtaiset ominaisuudet perustuvat tämän selvityksen lähdeaineistoon ja loka-marraskuussa 2019 tehtyihin kenttähavaintoihin. Rakennuspiirustukset ovat Tampereen kaupungin rakennusvalvonnan digitaalisesta arkistosta (TAPSA), virastokartta Paikkatietoikkunasta ja ilmakuvat Bing-karttapalvelusta (BLOM 2012).



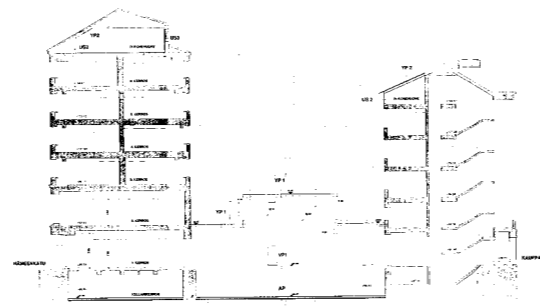
Leikkaus c-c. Arkkitehtuuri-toimisto Aarne Ervi 1965. TAPSA.



Leikkaus e-e. Arkkitehtuuri-toimisto Aarne Ervi 1965. TAPSA.



Julkisivu etelään Hämeenkadulle. August Krook 1907. TAPSA.



Leikkaus B-B. Arkkitehtuuri-toimisto Lasse Kosunen 2004. TAPSA.

KORTTELI 9 TONTTI 11

Kauppa-Häme (Yliopiston apteekin talo)

Kiinteistötunnus: 837-102-0009-0011
 TRE-PRN: 14151
 VTJ-PRT: 101368156H
 Osoite: Hämeenkatu 16
 Käyttötarkoitus: Toimistorakennukset

Rakentamisvuosi: 1964
 Tyylikausi: Rationalismi
 Alkuperäisyysaste: Alkuperäinen
 Merkittävät muutokset: 1996 Työvoimatoimistoksi
 2011 Tuulikaapit

Kerros-luku: II, VII
 Harjakorkeus: 7,6 m; 24,15 m
 Kattotyyppi: Tasakatto

KORTTELI 9 TONTTI 9

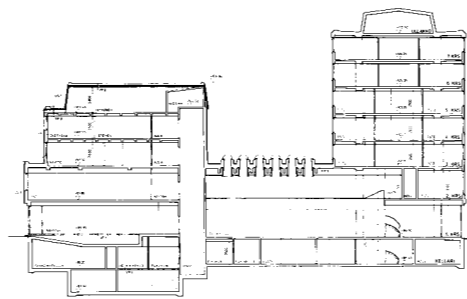
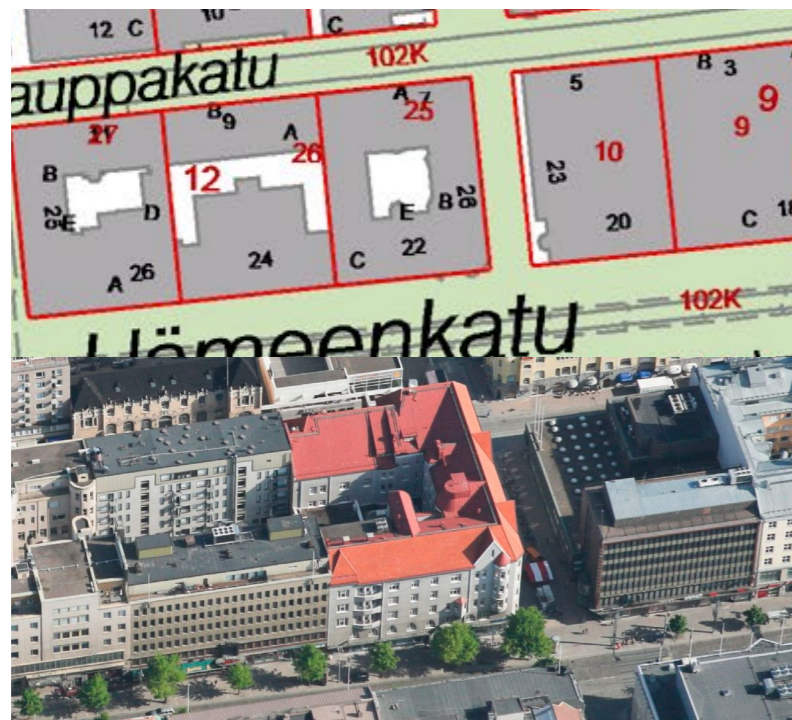
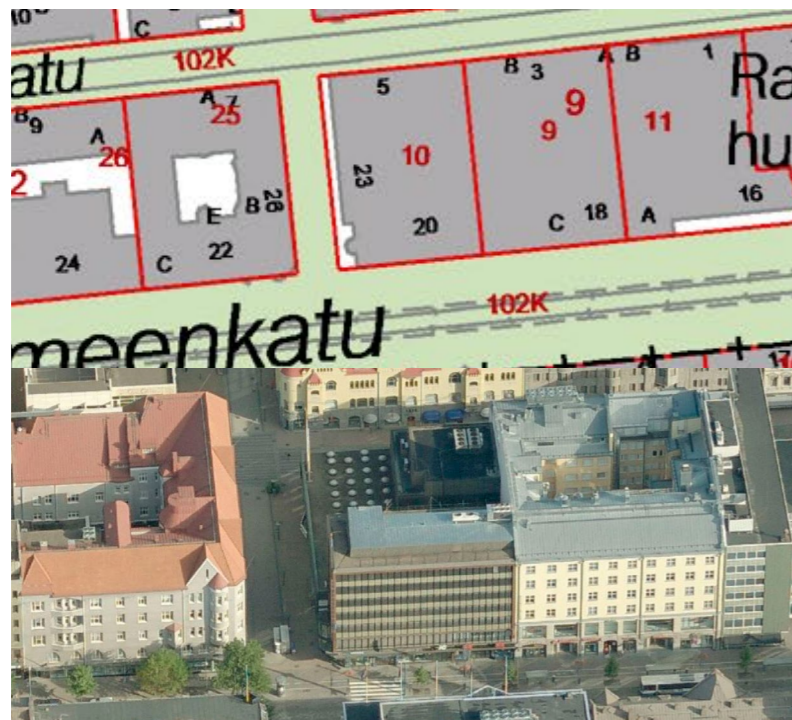
Tammeron talo (Indiskan talo, TAP-kauppakeskus)

Kiinteistötunnus: 837-102-0009-0009
 TRE-PRN: 14153
 VTJ-PRT: 103391385Y
 Osoite: Hämeenkatu 18
 Käyttötarkoitus: Toimistorakennukset

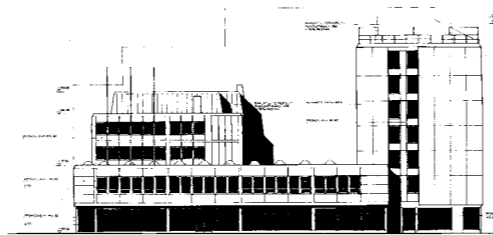
Rakentamisvuosi: 1907, 1909, 1927
 Tyylikausi: 1-2 krs. jugend/uusgotiikka
 3-6 krs. klassismi

Alkuperäisyysaste: Muutettu
 Merkittävät muutokset: Alkuperäinen rakennus 1 krs
 1909 Korotus +1krs
 1927 Klassistinen korotus +4 krs
 1934 Kauppakadun puoli

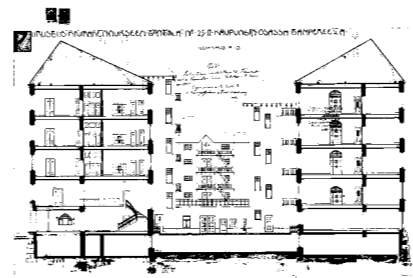
Kerros-luku: VI, V
 Harjakorkeus: 27,7 m
 Kattotyyppi: Jyrkkä harjakatto



Leikkaus. Arkkitehtitoimisto Helliövaara ja Uksila 1981. TAPSA.



Julkisivu länteen Kuninkaankadulle. Arkkitehtitoimisto Helliövaara ja Uksila 1981. TAPSA.



Leikkauskuva, Birger Federley 1905. TAPSA.



Julkisivu etelään Hämeenkadulle. Birger Federley 1905. TAPSA.

KORTTELI 9 TONTTI 10

Vanha Stockmann (Kappahlin talo)

Kiinteistötunnus: 837-102-0009-0010
 TRE-PRN: 14154
 VTJ-PRT: 1033913860
 Osoite: Hämeenkatu 20
 Käyttötarkoitus: Toimistorakennukset

Rakentamisvuosi: 1957
 Tyylikausi: Funktionalismi
 Rakennuksen alkuperäisyysaste: Alkuperäinen
 Merkittävät muutokset: -

Kerrosluku: II, VII
 Harjakorkeus: 7,9 m; 22,4 m
 Kattotyyppi: Tasakattoullakko

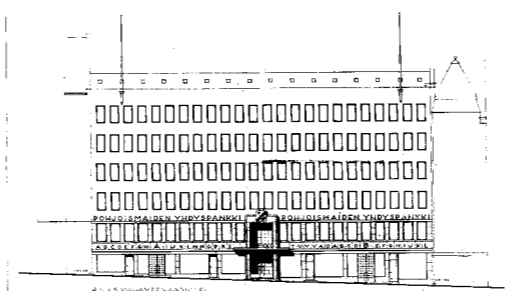
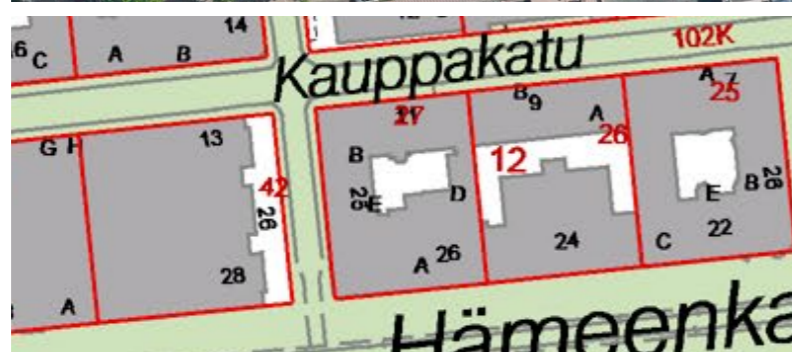
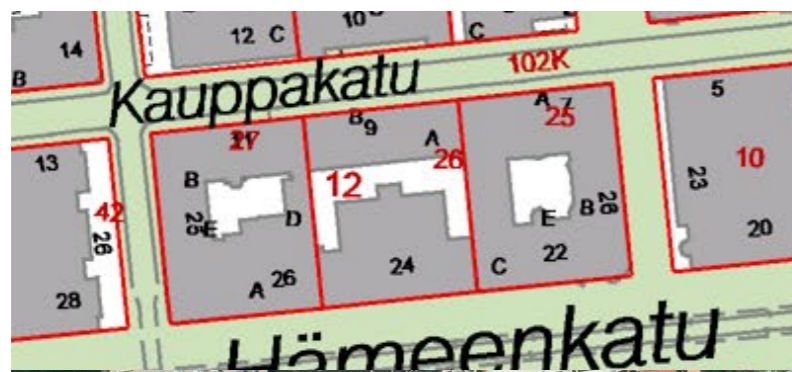
KORTTELI 12 TONTTI 25

Kansallispankin talo (Nordean talo, KOP:n talo)

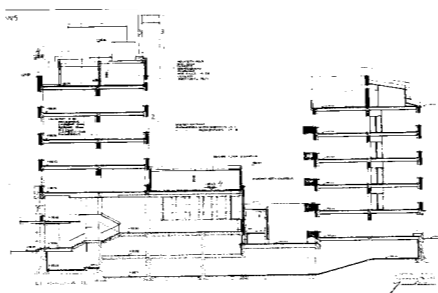
Kiinteistötunnus: 837-102-0012-0025
 TRE-PRN: 14173
 VTJ-PRT: 103391400E
 Osoite: Hämeenkatu 22
 Käyttötarkoitus: Toimistorakennukset

Rakentamisvuosi: 1904-1906, 1916
 Tyylikausi: Jugend
 Rakennuksen alkuperäisyysaste: Alkuperäinen
 Merkittävät muutokset: -

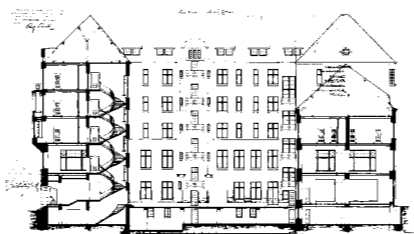
Kerrosluku: V
 Harjakorkeus: 26,0 m
 Kattotyyppi: Jyrkkä harjakatto



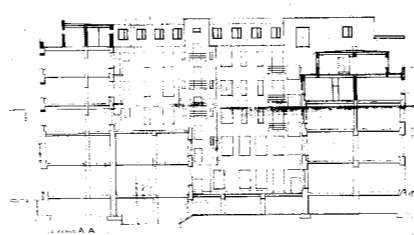
Julkisivu etelään Hämeenkadulle. 1938. TAPSA.



Leikkaus. 1980. Ullakkomuutos. TAPSA.



Leikkaus ja julkisivu itään. Birger Federley 1911. TAPSA.



Leikkaus ja julkisivu itään. Bertel Strömmer 1940. TAPSA.

KORTTELI 12 TONTTI 26

Yhdyspankintalo (Ravintola Glorian talo, SYP:n talo)

Kiinteistötunnus: 837-102-0012-0026
 TRE-PRN: 14174, 14175
 VTJ-PRT: 103391401F, 103391402H
 Osoite: Hämeenkatu 24
 Kauppakatu 9

Käyttötarkoitus: Toimistorakennukset
 Muut asuinkerrostalot

Rakentamisvuosi: 1938
 Tyylikausi: Funktionalismi
 Alkuperäisyysaste: Lähes alkuperäinen
 Merkittävät muutokset: 1980 ullakkomuutos
 1983 ullakkomuutos Kauppakadun puolella

Kerrosluku: VI, V
 Harjakorkeus: 24,4 m; 21,5 m
 Kattotyyppi: Tasakatto

KORTTELI 12 TONTTI 27

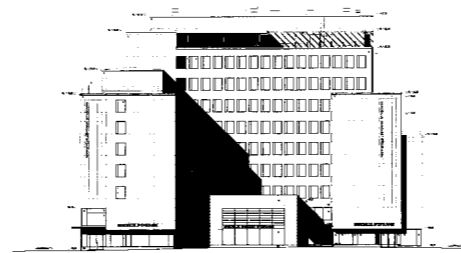
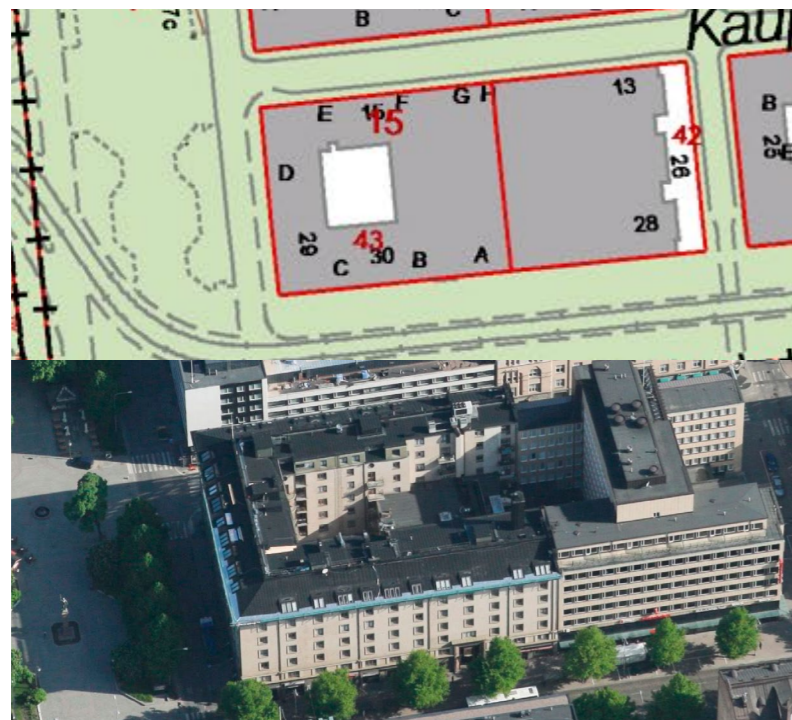
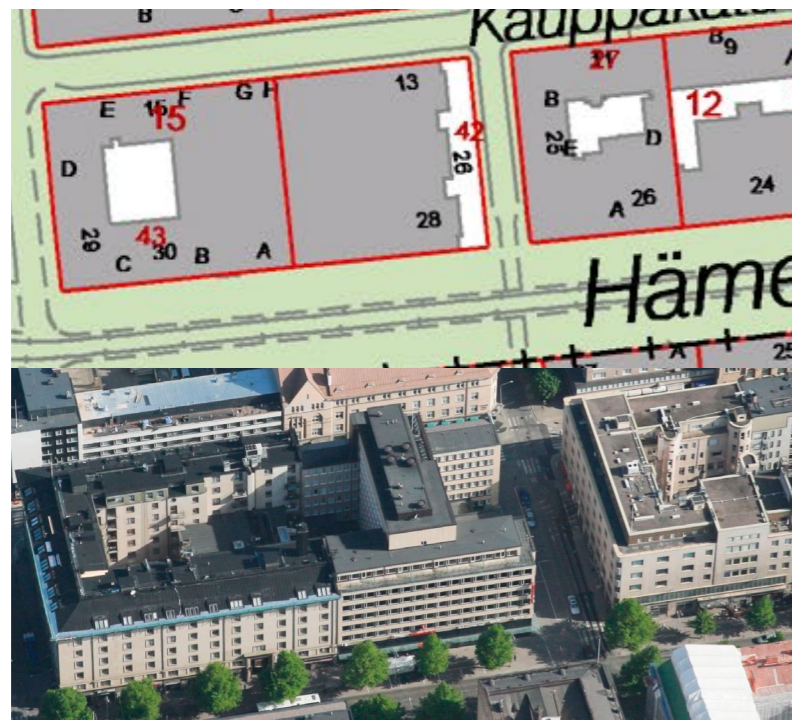
Tuotannon talo (Telefooni osakeyhtiön talo, Ravintola Hovipojan talo)

Kiinteistötunnus: 837-102-0012-0027
 TRE-PRN: 14176
 VTJ-PRT: 103391403J
 Osoite: Hämeenkatu 26
 Käyttötarkoitus: Toimistorakennukset

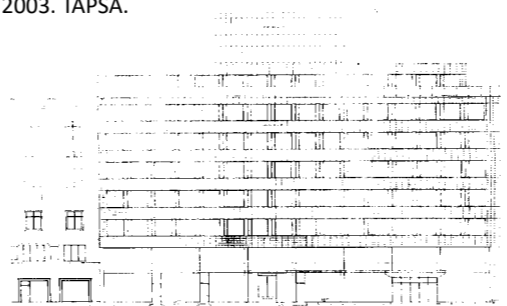
Rakentamisvuosi: 1914
 Tyylikausi: Funktionalismi, alkup. wieniläisjugend
 Muutettu
 Merkittävät muutokset: 1940 Vaurioitui sodassa
 1941 Jyrkkä aumakatto muutettiin tasakattoiseksi

Kerrosluku: VI
 Harjakorkeus: 23,0 m; alkup. 29,3 m
 Kattotyyppi: Tasakatto

Muuta: Alunperin paikalla Elia Heikelin suunnittelema 1896 rakennettu kylpylärakennus joka jäi Tampereen Telefoonin rakennuksen sisään.



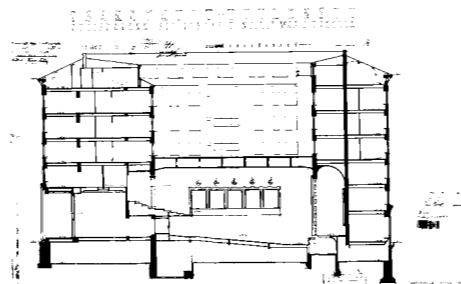
Julkisivu itään. 2003. TAPSA.



Julkisivu etelään Hämeenkadulle. 1954. TAPSA.



Julkisivu etelään Hämeenkadulle. 1928. TAPSA.



Leikkaus. 1928. TAPSA.

KORTTELI 15 TONTTI 42

Seurakunnantalo Taivaanlinna (Forenom Aparthotelin talo)

Kiinteistötunnus: 837-102-0015-0042
 TRE-PRN: 14194
 VTJ-PRT: 1033914214
 Osoite: Hämeenkatu 28
 Näsilinnankatu 26
 Toimistorakennukset

Rakentamisvuosi: 1956
 Tyylikausi: Funktionalismi
 Rakennuksen alkuperäisyysaste: Alkuperäinen
 Merkittävät muutokset: -

Kerrosluku: VII, X
 Harjakorkeus: 22,5 m; 34,15 m
 Kattotyyppi: Tasakatto

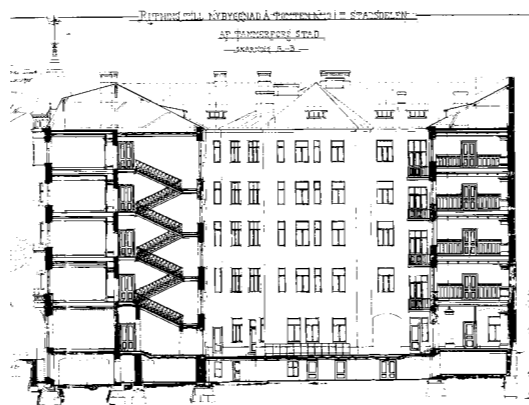
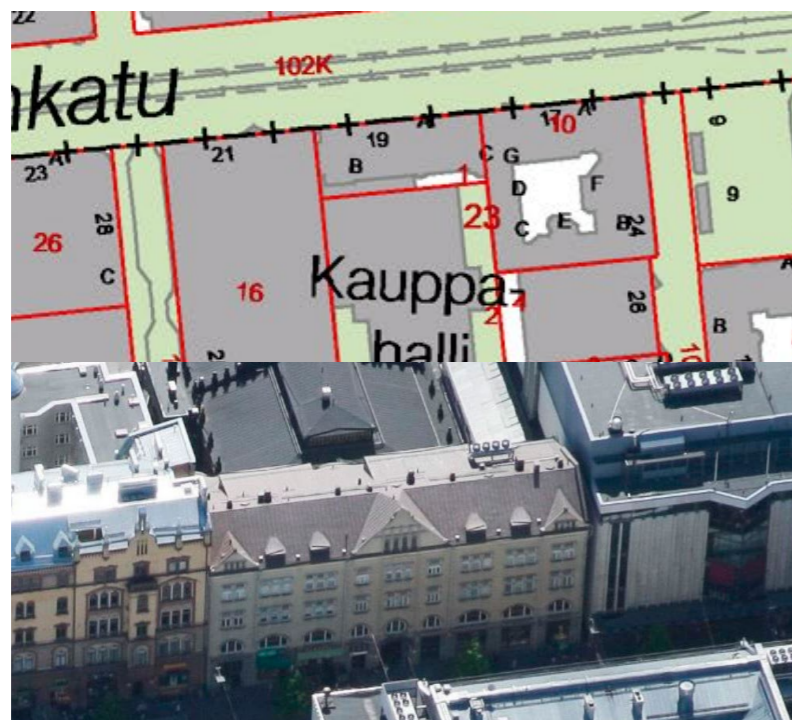
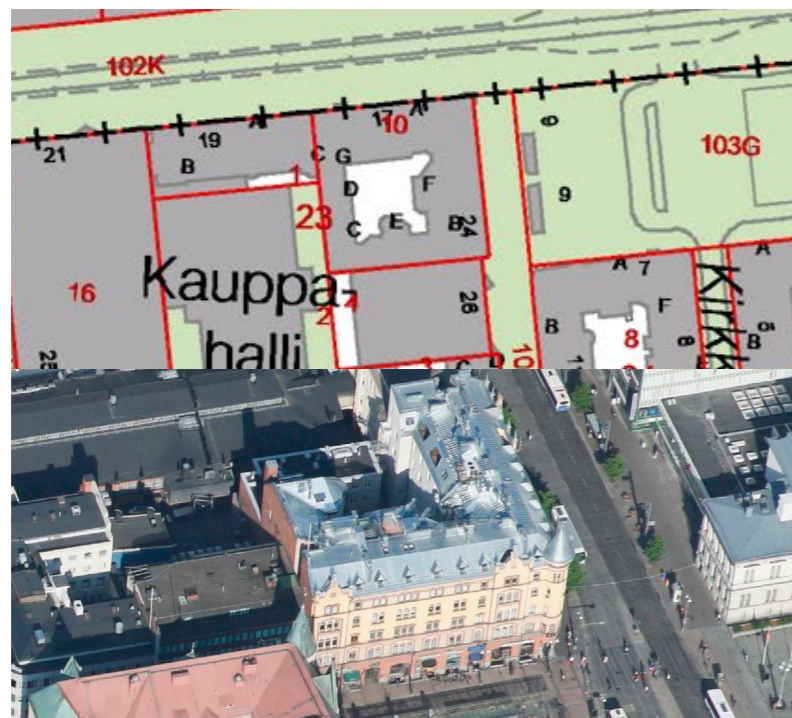
KORTTELI 15 TONTTI 43

Tuulensuun talo

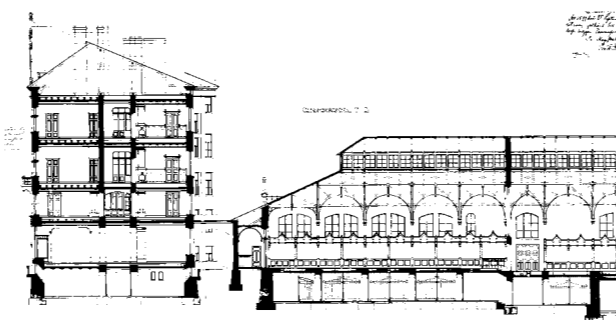
Kiinteistötunnus: 837-102-0015-0043
 TRE-PRN: 14195
 VTJ-PRT: 1033914225
 Osoite: Hämeenkatu 30
 Käyttötarkoitus: Muut asuinkerrostalot

Rakentamisvuosi: 1928
 Tyylikausi: Pohjoismainen klassismi
 Alkuperäisyysaste: Lähes alkuperäinen
 Merkittävät muutokset: 1992 ullakko asuinhuoneistoiksi

Kerrosluku: VI
 Harjakorkeus: 25,5 m
 Kattotyyppi: Harjakatto



Leikkaus a-b. Andersin, Jung ja Bomarson 1899. TAPSA.



Leikkaus a-a. Bertel Strömmer 1899. TAPSA.

KORTTELI 23 TONTTI 10

Commercen talo

Kiinteistötunnus: 837-103-0023-0010
 TRE-PRN: 14236
 VTJ-PRT: 103391467L
 Osoite: Aleksis Kiven katu 24
 Hämeenkatu 17
 Käyttötarkoitus: Toimistorakennukset
 Rakentamisvuosi: 1899
 Tyylikausi: Varhaisjugend
 Alkuperäisyysaste: Alkuperäinen
 Merkittävät muutokset: Hormi- ja IV-konehuonelisäykset

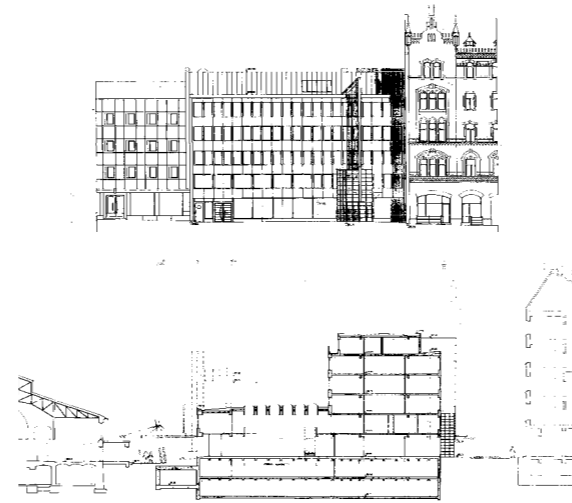
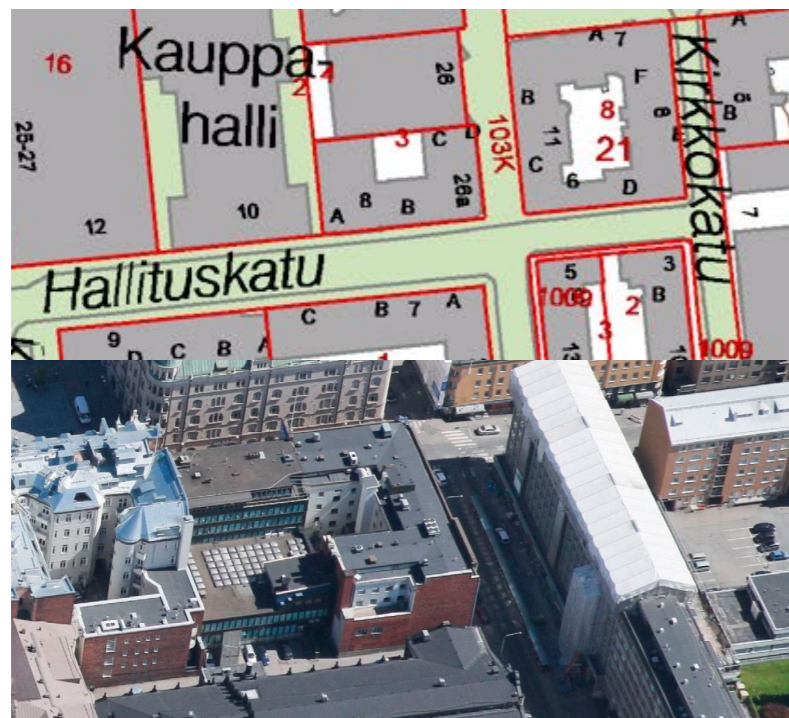
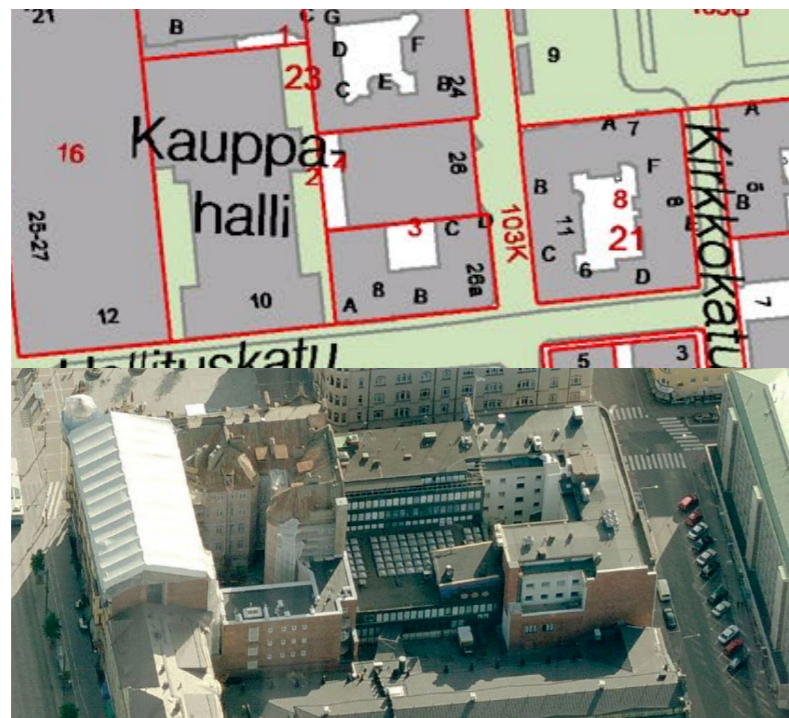
Kerrosluku: I-III, VI
 Harjakorkeus: 25,3 m
 Kattotyyppi: Korkea aumakatto

KORTTELI 23 TONTTI 1

Kauppahallin virastotalo (v. 1979 eteen päin Kiinteistö Oy Pankki-Häme)

Kiinteistötunnus: 837-103-0023-0001
 TRE-PRN: 14232
 VTJ-PRT: 103391463F
 Osoite: Hämeenkatu 19
 Käyttötarkoitus: Muut myymälärakennukset
 Rakentamisvuosi: 1901
 Tyylikausi: Varhaisjugend/uusgotiikka
 Alkuperäisyysaste: Alkuperäinen
 Merkittävät muutokset: Hormi ja IV-konehuoneen lisäykset,
 käyttöullakko lääkäriasemaksi 2002

Kerrosluku: V
 Harjakorkeus: 21 m
 Kattotyyppi: Korkea harjakatto



Julkisivu itään ja leikkaus. Arkkitehtikonttori Petri Pussinen 1995. TAPSA.

KORTTELI 23 TONTTI 4

Aleksis Kiven katu 26

Kiinteistötunnus:	837-103-0023-0004
TRE-PRN:	14235
VTJ-PRT:	103391466K
Osoite:	Aleksis Kiven katu 26
Käyttötarkoitus:	Toimistorakennukset
Rakentamisvuosi:	1964
Tyylikausi:	Rationalismi
Alkuperäisyysaste:	Alkuperäinen
Merkittävät muutokset:	1995 IV-konehuone ullakolle
Kerrosluku:	V, II
Harjakorkeus:	18,25 m
Kattotyyppi:	Tasakatto

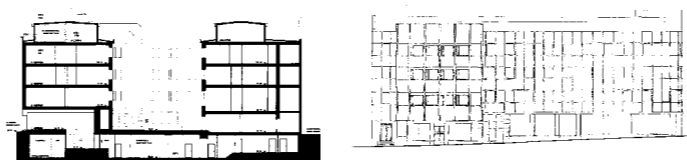


Leikkaus ja julkisivu etelään. Bertel Strømmer 1932. TAPSA.

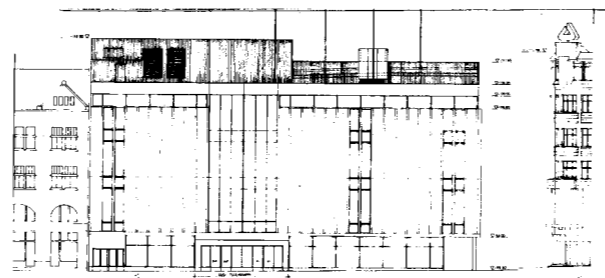
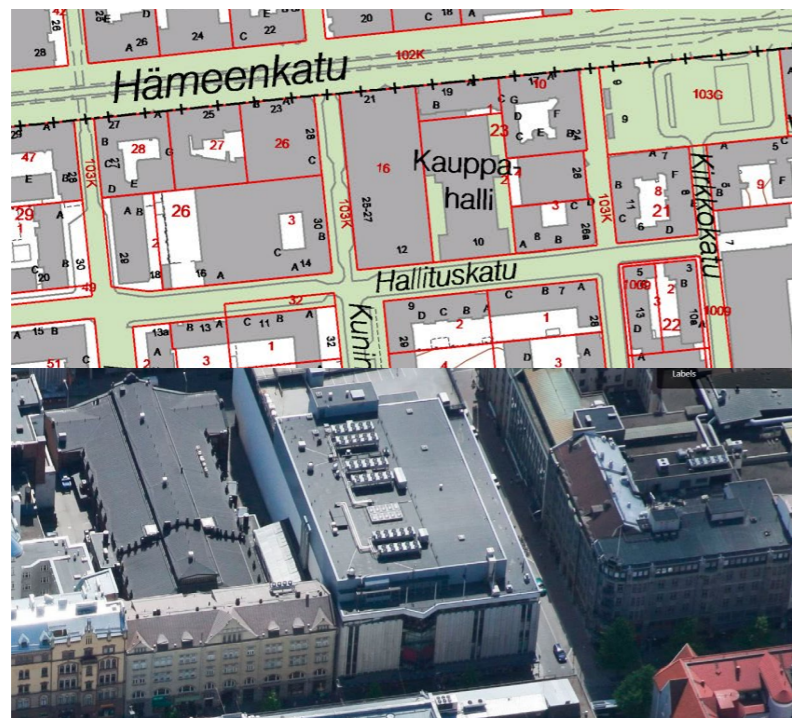
KORTTELI 23 TONTTI 3

Hallituskatu 8

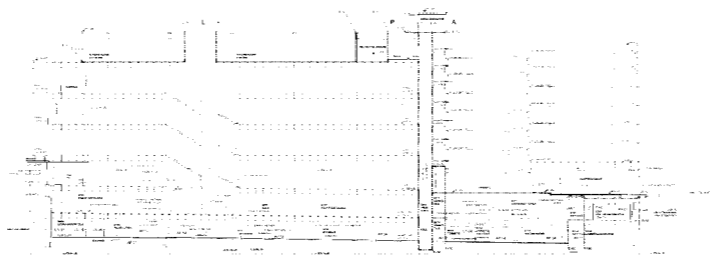
Kiinteistötunnus:	837-103-0023-0003
TRE-PRN:	14234
VTJ-PRT:	103391465J
Osoite:	Hallituskatu 8
Käyttötarkoitus:	Toimistorakennukset
Rakentamisvuosi:	1932
Tyylikausi:	Funktionalismi
Alkuperäisyysaste:	Muutettu
Merkittävät muutokset:	1984 Julkisivu- ja ullakkomuutokset 1995 IV-konehuone ullakolle
Kerrosluku:	IV
Harjakorkeus:	Alkup. 17,65 m; Nyk. 16,4 m
Kattotyyppi:	Alkup. Harjakatto; Nyk. Tasakatto



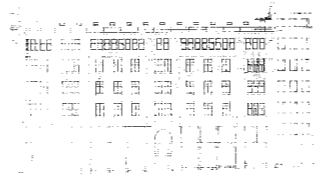
Leikkaus ja julkisivu etelään. Arkkitehtuuriostoimisto Ilkka Pyykkö 1984. TAPSA.



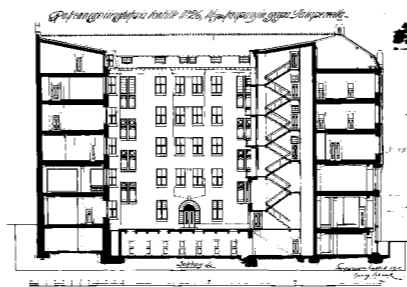
Julkisivu pohjoiseen Hämeenkadulle. Arkkitehtikonttori Petri Pussinen Oy 1996. TAPSA.



Leikkaus b-b. Arkkitehtikonttori Petri Pussinen Oy 2009. TAPSA.



Julkisivu pohjoiseen Hämeenkadulle. Georg Schreck 1912.
Julkisivu pohjoiseen Hämeenkadulle. Harry W. Schreck 1942.
Julkisivu pohjoiseen Hämeenkadulle. Harry W. Schreck 1969.
TAPSA.



Leikkaus. Georg Schreck 1912. TAPSA.

TONTTI 16

Sokos

Kiinteistötunnus: 837-103-0023-0016
TRE-PRN: 14237
VTJ-PRT: 103391468M
Osoite: Hämeenkatu 21
Käyttötarkoitus: Muut myymälärakennukset

Rakentamisvuosi: 1972
Tyylikausi: Rationalismi
Rakennuksen alkuperäisyysaste: Alkuperäinen
Merkittävät muutokset: -

Kerrosluvu: IV
Harjakorkeus: 24,7 m
Kattotyyppi: Tasakatto

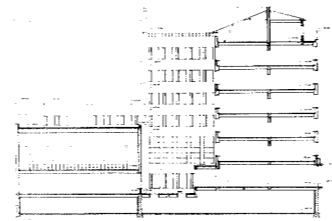
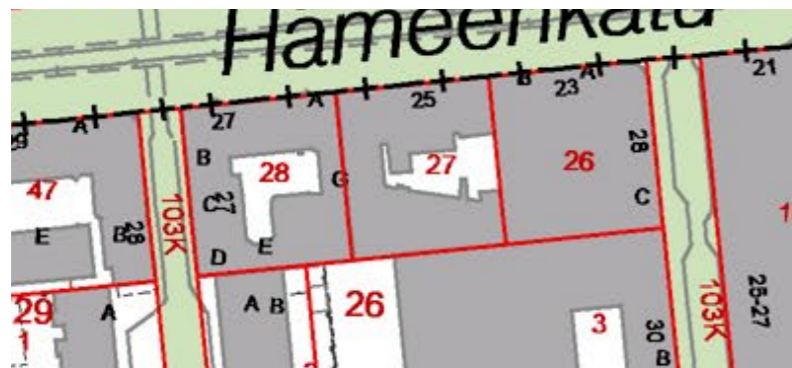
KORTTELI 26 TONTTI 26

Otran talo (Ravintola Haraldin talo)

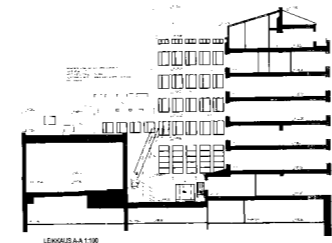
Kiinteistötunnus: 837-103-0026-0026
TRE-PRN: 14267
VTJ-PRT: 103391489A
Osoite: Hämeenkatu 23
Käyttötarkoitus: Muut myymälärakennukset

Rakentamisvuosi: 1912-1914
Tyylikausi: Jugend
Rakennuksen alkuperäisyysaste: Muutettu
Merkittävät muutokset: 1942 korotus
1964 korotus
1980-luvulla peruskorjaus

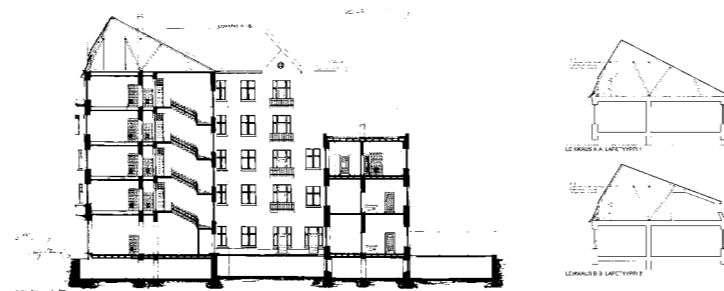
Kerrosluvu: VI
Harjakorkeus: 25,5 m
Kattotyyppi: Harjakatto



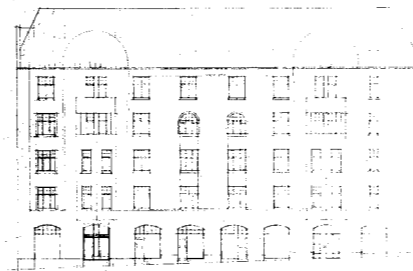
Leikkaus A-B. Jaakko Tähtinen 1938. TAPSA.



Leikkaus A-A. Arkkitehtuuritoimisto Seppo Kangasniemi 2004. TAPSA.



Leikkaus A-A. Birger Federley 1907.
Ullakkoleikkaukset. Arkkitehtitoimisto Hanna Lytinen 2011.
TAPSA.



Julkisivu pohjoiseen Hämeenkadulle. Gunnar Taucher 1966. TAPSA.

KORTTELI 26 TONTTI 27

Turvan talo (Ravintola Teerenpelin talo, Hällän talo)

Kiinteistötunnus: 837-103-0026-0027
TRE-PRN: 14268
VTJ-PRT: 103391490B
Osoite: Hämeenkatu 25
Käyttötarkoitus: Toimistorakennukset

Rakentamisvuosi: 1938
Tyylikausi: Funktionalismi
Rakennuksen alkuperäisyysaste: Alkuperäinen
Merkittävät muutokset: -

Kerrosluku: VI
Harjakorkeus: 26,2 m
Kattotyyppi: Harjakatto

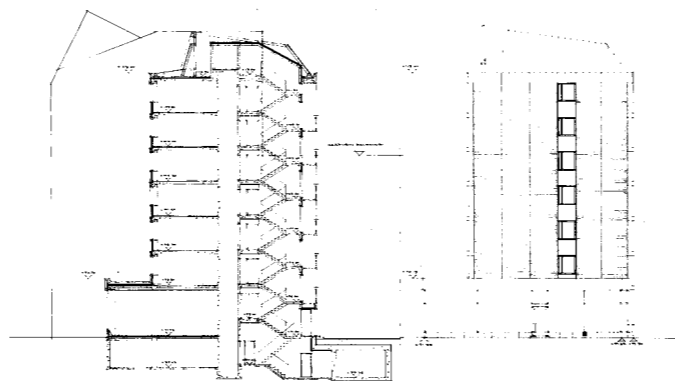
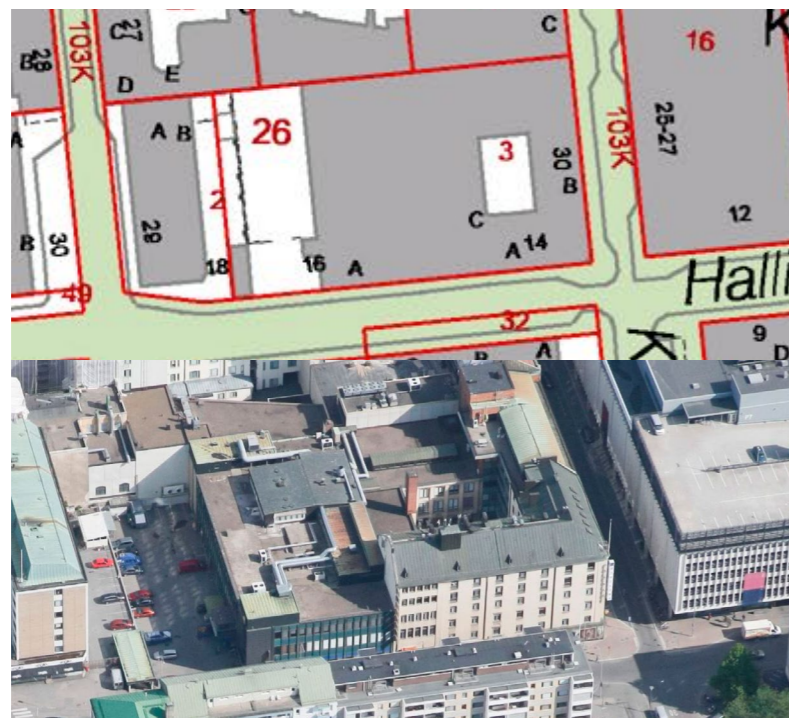
KORTTELI 26 TONTTI 28

Kymmenen miehen talo (Vakuutusyhtiö Ifin talo)

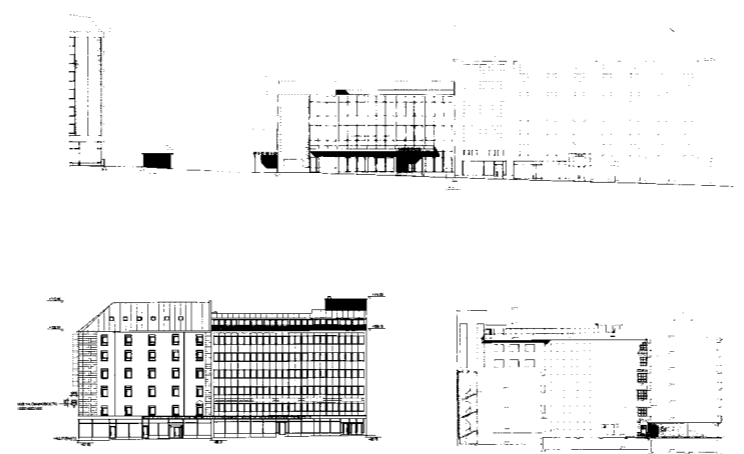
Kiinteistötunnus: 837-103-0026-0028
TRE-PRN: 14269
VTJ-PRT: 103391491C
Osoite: Näsilinnankatu 27
Hämeenkatu 27
Käyttötarkoitus: Muut asuinkerrostalot

Rakentamisvuosi: 1907
Tyylikausi: Jugend
Rakennuksen alkuperäisyysaste: Lähes alkuperäinen
Merkittävät muutokset: 1966 julkisivumuutos

Kerrosluku: V
Harjakorkeus: 25,2 m
Kattotyyppi: Korkea aumakatto



Julkisivu Hallituskadulle ja leikkaus. Jaakko Tähtinen 1962. TAPSA.



Julkisivu Hallituskadulle. Arkkitehtuuritoimisto Pertti Neva 1986.
Julkisivu Kuninkaankadulle. Jukka Siukonen 2007.
Leikkaus A-A. Jaakko Tähtinen 1960.
TAPSA.

KORTTELI 26 TONTTI 2

Hallituskatu 18

Kiinteistötunnus: 837-103-0026-0002
TRE-PRN: 14264
VTJ-PRT: 1033914867
Osoite: Hallituskatu 18
Käyttötarkoitus: Muut asuinkerrostalot

Rakentamisvuosi: 1962
Tyylikausi: Rationalismi
Rakennuksen alkuperäisyysaste: Alkuperäinen
Merkittävät muutokset: -

Kerrosluku: VII
Harjakorkeus: 21,7 m + konehuone
Kattotyyppi: Tasakattoullakko

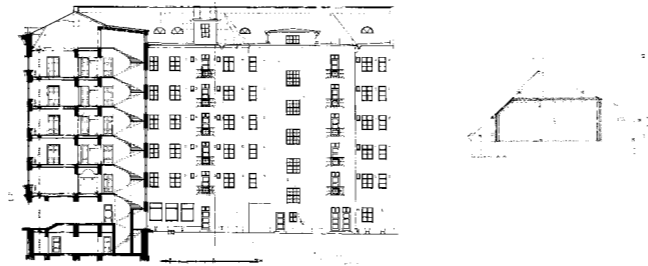
KORTTELI 26 TONTTI 3

Tampereen Kirjapaino Oy

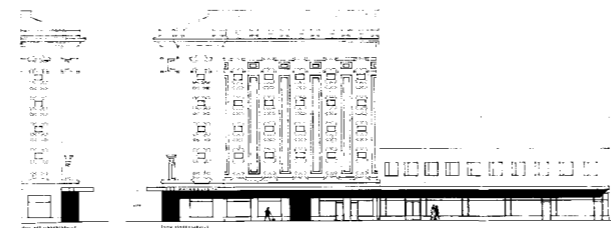
Kiinteistötunnus: 837-103-0026-0003
TRE-PRN: 14265
VTJ-PRT: 1033914878
Osoite: Hallituskatu 14
Käyttötarkoitus: Muut asuinkerrostalot

Rakentamisvuosi: 1950
1965 Lidl laajennus
1980

Tyylikausi: Rationalismi
Rakennuksen alkuperäisyysaste: Alkuperäinen
Merkittävät muutokset: -
Kerrosluku: VI, III ; III ; VI
Harjakorkeus: 24,3 m, 13,2 ; 13,5 m; 19,2 m
Kattotyyppi: Jyrkkä harjakatto, Tasakatto



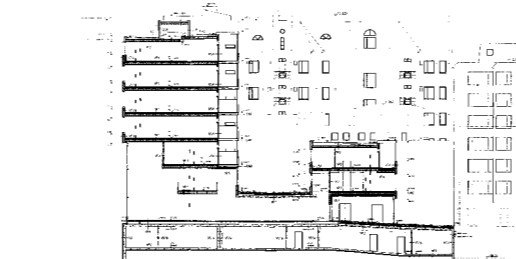
Leikkaus A-B 1928. Sauna ullakolle 1963. TAPSA.



Julkisivu pohjoiseen Hämeenkadulle. Taito Uusitalo 1972. TAPSA.



Julkisivu pohjoiseen Hämeenkadulle. Kirsti Sivén ja Asko Takala 2006. TAPSA.



Leikkaus A-A. Kirsti Sivén ja Asko Takala 2006. TAPSA.

KORTTELI 29 TONTTI 47

Valioasun talo (Helsingin Osakepankin asuin- ja liiketalo)

Kiinteistötunnus: 837-103-0029-0047
 TRE-PRN: 14307
 VTJ-PRT: 1033915177
 Osoite: Hämeenkatu 29
 Näsilinnankatu 28
 Muut asuinkerrostalot

Rakentamisvuosi: 1928, 1938
 Tyylikausi: Klassismi, funktio
 Rakennuksen alkuperäisyysaste: Alkuperäinen
 Merkittävät muutokset: 1963 Sauna ullakolle Näsilinnankadun puolelle

Kerrosluvu: VI, II
 Harjakorkeus: 26,7 m; 8,6 m
 Kattotyyppi: Aumakatto, tasakatto

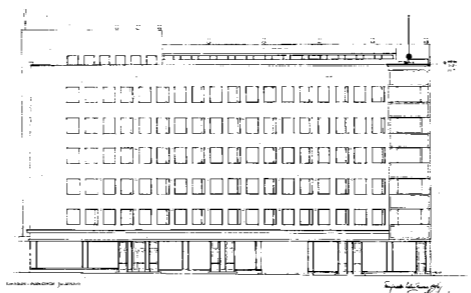
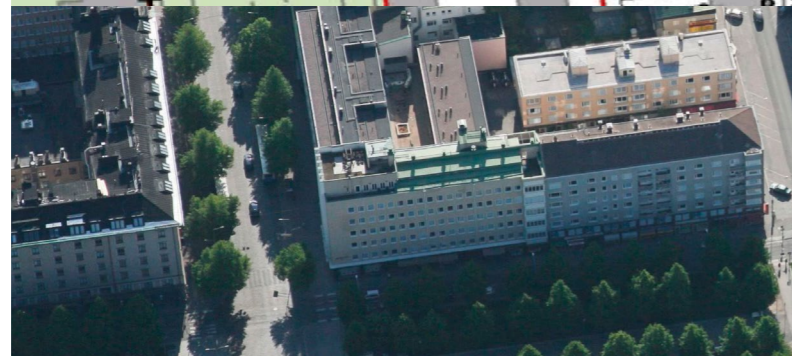
KORTTELI 29 TONTTI 4

Tampereen Westend

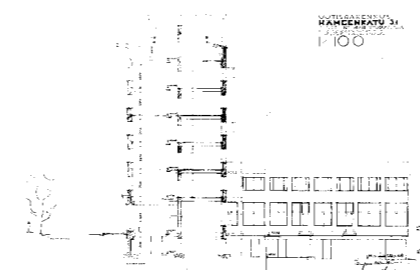
Kiinteistötunnus: 837-103-0029-0004
 TRE-PRN: 110822
 VTJ-PRT: 1033915166
 Osoite: Hämeenkatu 31
 Käyttötarkoitus: Muut asuinkerrostalot

Rakentamisvuosi: 2006
 Tyylikausi: Modernismi
 Rakennuksen alkuperäisyysaste: Alkuperäinen
 Merkittävät muutokset: -

Kerrosluvu: VII, III
 Harjakorkeus: 24,0 m; 10,8 m
 Kattotyyppi: Tasakatto



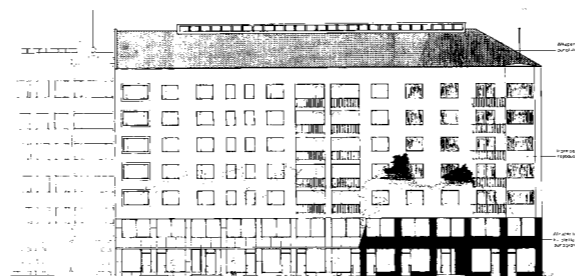
Julkisivu länteen Hämeenpuistoon. 1936. TAPSA.



Leikkaus A-A. 1936. TAPSA.



Leikkaus A-A. Jaakko Tähtinen 1955. TAPSA.



Julkisivu länteen Hämeenpuistoon. Jouni Huura 1988. TAPSA.

KORTTELI 29 TONTTI 3

Hjortin talo

Kiinteistötunnus: 837-103-0029-0004
 TRE-PRN: 110822
 VTJ-PRT: 1033915166
 Osoite: Hämeenkatu 31
 Käyttötarkoitus: Muut asuinkerrostalot

Rakentamisvuosi: 1936
 Tyylikausi: Funktionalismi
 Rakennuksen alkuperäisyysaste: Alkuperäinen
 Merkittävät muutokset: -

Kerrosluku: VI
 Harjakorkeus: 24,5 m
 Kattotyyppi: Harjakatto

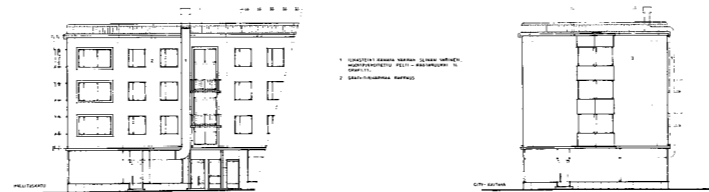
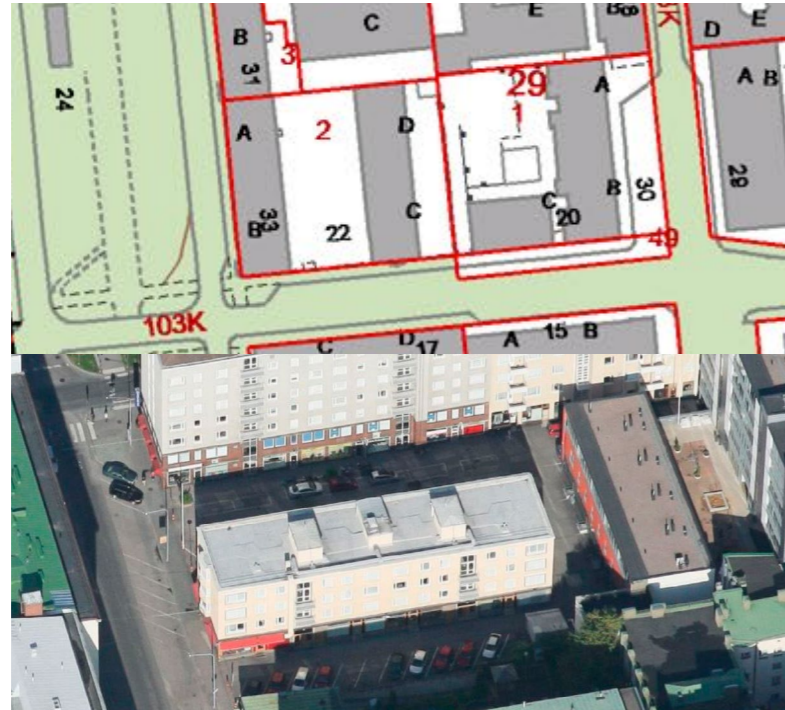
KORTTELI 29 TONTTI 2

Hämeenpuisto 33 Rakennus 1

Kiinteistötunnus: 837-103-0029-0002
 TRE-PRN: 14303
 VTJ-PRT: 1033915133
 Osoite: Hämeenpuisto 33
 Käyttötarkoitus: Muut asuinkerrostalot

Rakentamisvuosi: 1956
 Tyylikausi: Funktionalismi
 Rakennuksen alkuperäisyysaste: Alkuperäinen
 Merkittävät muutokset: -

Kerrosluku: VII
 Harjakorkeus: 26,2 m
 Kattotyyppi: Murrettu harjakatto



Julkisivut itään ja etelään. Arkkitehtuuritoimisto Arto Kangasniemi 1982. TAPSA.

KORTTELI 29 TONTTI 2

Hämeenpuisto 33 Rakennus 2

Kiinteistötunnus: 837-103-0029-0002
 TRE-PRN: 14302
 VTJ-PRT: 1033915122
 Osoite: Hallituskatu 22
 Käyttötarkoitus: Muut asuinkerrostalot

Rakentamisvuosi: 1959
 Tyylikausi: Funktionalismi
 Rakennuksen alkuperäisyysaste: Korotettu
 Merkittävät muutokset: 2019 Korotus

Kerrosluku: alkup. IV, nyk. VI (?)
 Harjakorkeus: 13,1 m
 Kattotyyppi: Tasakatto

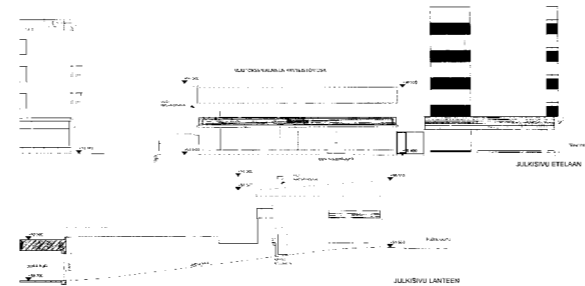
KORTTELI 29 TONTTI 1

Hallituskatu 20 Rakennus 2

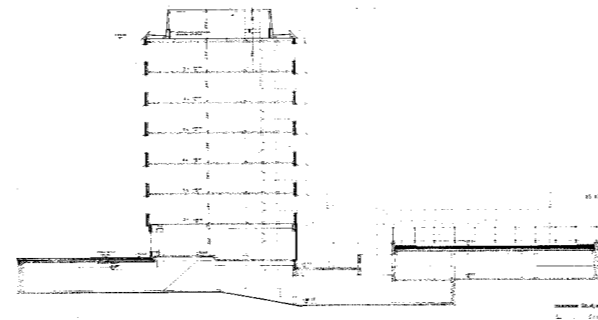
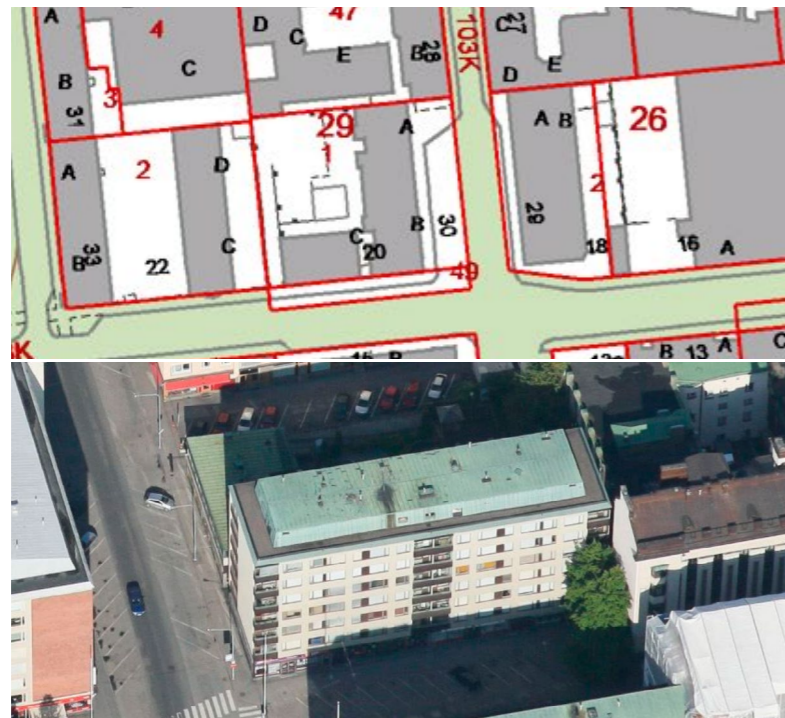
Kiinteistötunnus: 837-103-0029-0001
 TRE-PRN: 14299
 VTJ-PRT: 1033915100
 Osoite: Hallituskatu 20
 Käyttötarkoitus: Muut asuinkerrostalot

Rakentamisvuosi: 1962
 Tyylikausi: Rationalismi
 Rakennuksen alkuperäisyysaste: Alkuperäinen
 Merkittävät muutokset: -

Kerrosluku: II
 Harjakorkeus: 7,4 m
 Kattotyyppi: Pulttikatto



Julkisivut etelään ja länteen. Arkkitehtitoimisto Neva Oy 2014. TAPSA.



Leikkaus A-A. 1962. TAPSA.

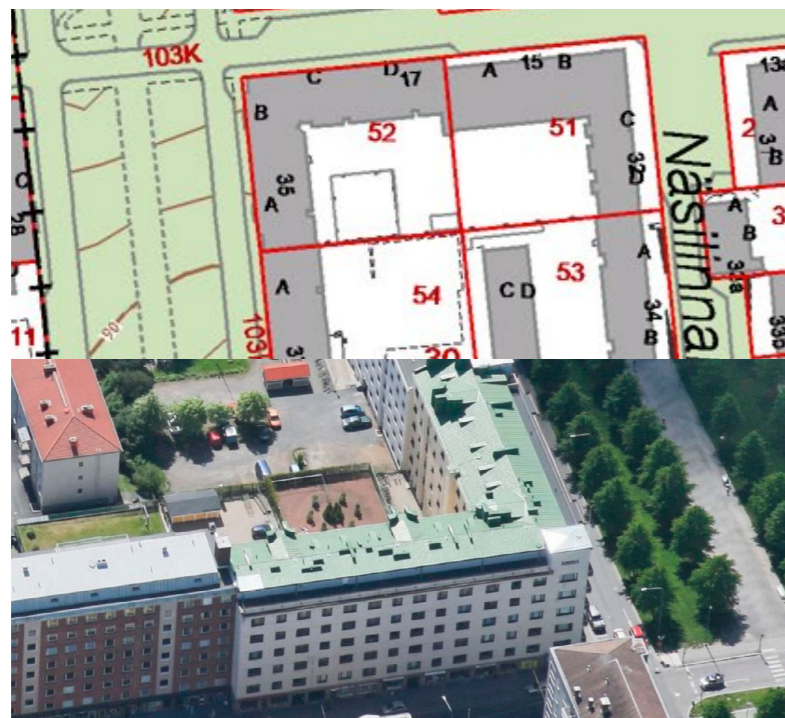
KORTTELI 29 TONTTI 1

Hallituskatu 20 Rakennus 1

Kiinteistötunnus: 837-103-0029-0001
 TRE-PRN: 14300
 VTJ-PRT: 1033915111
 Osoite: Näsilinnankatu 30
 Käyttötarkoitus: Muut asuinkerrostalot

Rakentamisvuosi: 1962
 Tyylikausi: Funktionalismi
 Rakennuksen alkuperäisyysaste: Alkuperäinen
 Merkittävät muutokset: -

Kerrosluku: VII
 Harjakorkeus: 23,25 m
 Kattotyyppi: Tasakatto



Julkisivu länteen Hämeenpuistoon. K. J. Ahlskog 1938. TAPSA.

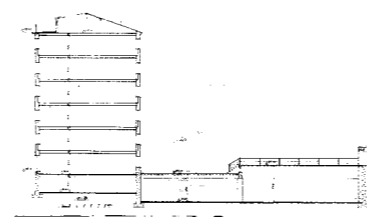
KORTTELI 30 TONTTI 52

Velkalinna (Viipurilaisen hattuliikkeen kotitalo)

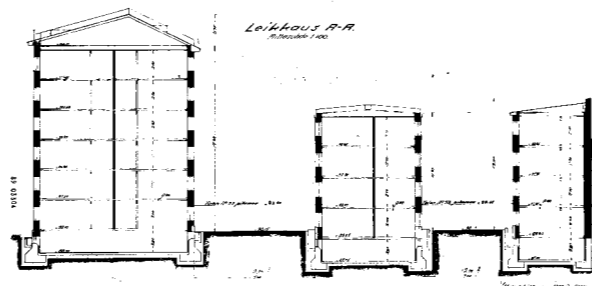
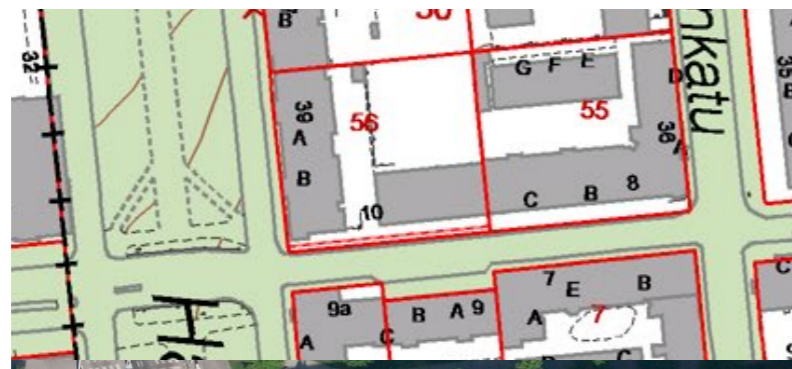
Kiinteistötunnus: 837-103-0030-0052
 TRE-PRN: 14309
 VTJ-PRT: 103391520A
 Osoite: Hämeenpuisto 35
 Käyttötarkoitus: Muut asuinkerrostalot

Rakentamisvuosi: 1939
 Tyylikausi: Funktionalismi
 Rakennuksen alkuperäisyysaste: Alkuperäinen
 Merkittävät muutokset: 1981 saunaosasto ullakolle

Kerrosluku: VI
 Harjakorkeus: 22,4 m
 Kattotyyppi: Harjakatto



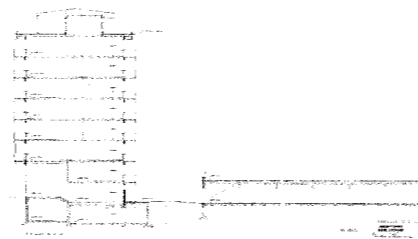
Leikkaus A-A. K. J. Ahlskog 1938. TAPSA.



Leikkaus A-A. 1936. TAPSA.



Julkisivu länteen Hämeenpuistoon. 1936. TAPSA.



Leikkaus A-A. Bertel Strömmer 1962. TAPSA.



Julkisivu länteen Hämeenpuistoon. Gunnar Strömmer 1985. TAPSA.

KORTTELI 30 TONTTI 54

Hämeenpuisto 37

Kiinteistötunnus: 837-103-0030-0054
 TRE-PRN: 14313
 VTJ-PRT: 103391523D
 Osoite: Hämeenpuisto 37
 Käyttötarkoitus: Muut asuinkerrostalot

Rakentamisvuosi: 1936
 Tyylikausi: Funktionalismi
 Rakennuksen alkuperäisyysaste: Alkuperäinen
 Merkittävät muutokset: -

Kerrosluku: VII
 Harjakorkeus: 21,3 m
 Kattotyyppi: Harjakatto

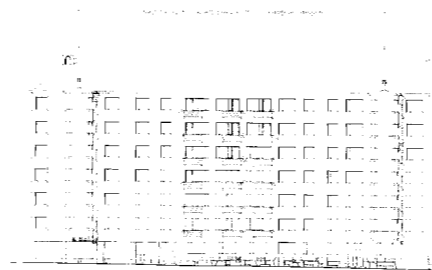
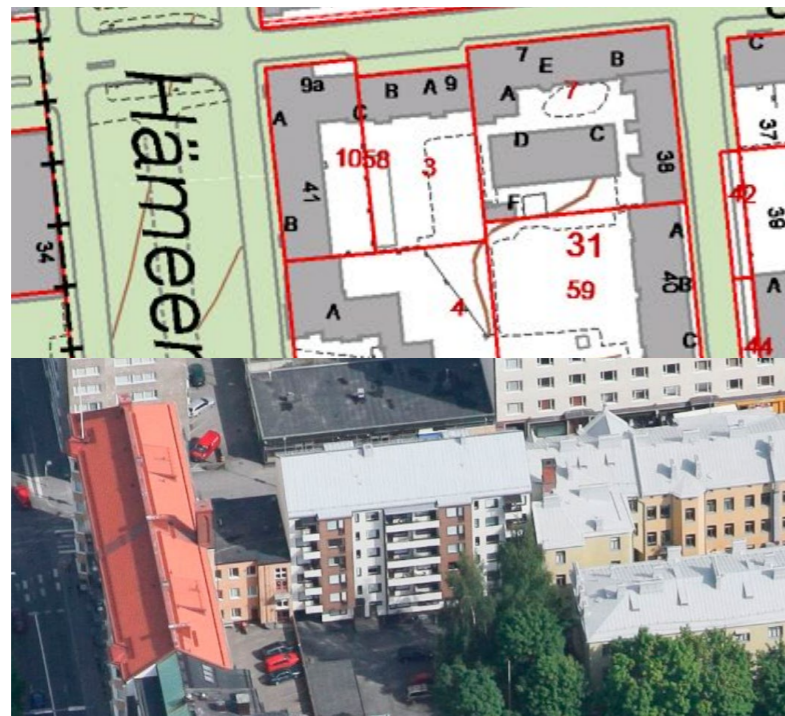
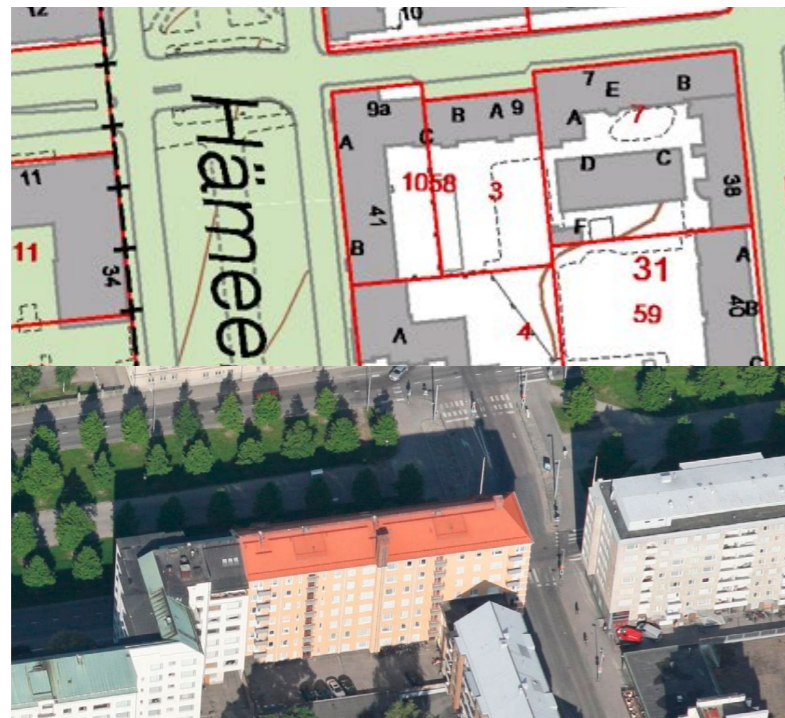
KORTTELI 30 TONTTI 56

Hämeenpuisto 39

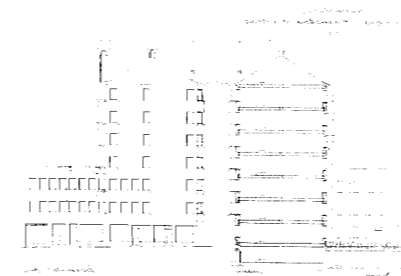
Kiinteistötunnus: 837-103-0030-0056
 TRE-PRN: 14317
 VTJ-PRT: 103391526H
 Osoite: Hämeenpuisto 39
 Käyttötarkoitus: Muut asuinkerrostalot

Rakentamisvuosi: 1962
 Tyylikausi: Rationalismi
 Rakennuksen alkuperäisyysaste: Alkuperäinen
 Merkittävät muutokset: -

Kerrosluku: VIII
 Harjakorkeus: 25,5 m
 Kattotyyppi: Harjakatto



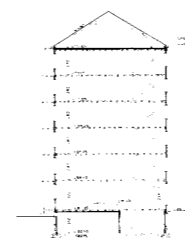
Julkisivu länteen Hämeenpuistoon. Jaakko Tähtinen 1952. TAPSA.



Leikkaus A-A ja julkisivuote Satamakadulle. Jaakko Tähtinen 1951. TAPSA.



Julkisivu pohjoiseen. Antero Sirviö 1968. TAPSA.



Leikkaus A-A. Antero Sirviö 1968. TAPSA.

KORTTELI 31 TONTTI 1058

Asuste Niemisen leninkiliikkeen talo

Kiinteistötunnus: 837-103-0031-1058
 TRE-PRN: 14334
 VTJ-PRT: 103391535T
 Osoite: Hämeenpuisto 41
 Käyttötarkoitus: Muut asuinkerrostalot

Rakentamisvuosi: 1952
 Tyylikausi: Funktionalismi
 Rakennuksen alkuperäisyysaste: Alkuperäinen
 Merkittävät muutokset: -

Kerrosluku: VII, III
 Harjakorkeus: 26,8 m
 Kattotyyppi: Harjakatto

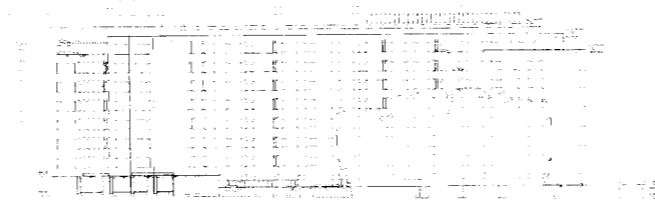
KORTTELI 31 TONTTI 3

Satamakatu 9

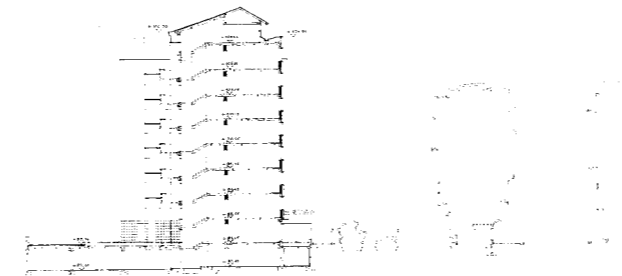
Kiinteistötunnus: 837-103-0031-0003
 TRE-PRN: 14324
 VTJ-PRT: 103391527J
 Osoite: Satamakatu 9
 Käyttötarkoitus: Muut asuinkerrostalot

Rakentamisvuosi: 1968
 Tyylikausi: Funktionalismi
 Rakennuksen alkuperäisyysaste: Alkuperäinen
 Merkittävät muutokset: -

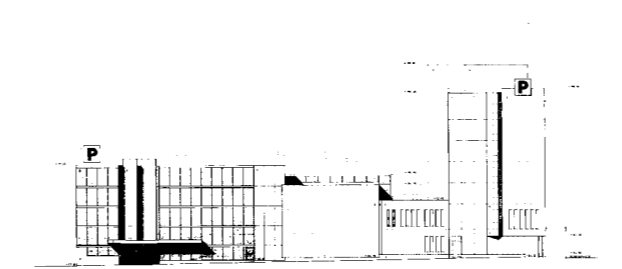
Kerrosluku: VI
 Harjakorkeus: 21,0 m
 Kattotyyppi: Harjakatto



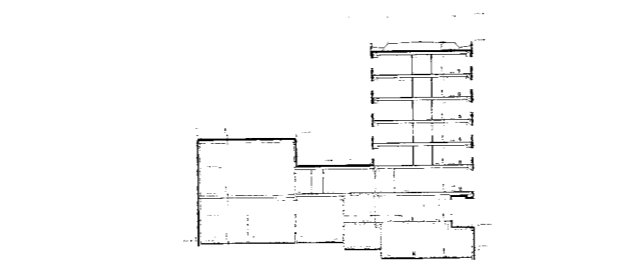
Julkisivu länteen Hämeenpuistoon. Arkkitehtitoimisto Kitunen-Luoma-Penttilä 1961. TAPSA.



Leikkaus A-A. Arkkitehtitoimisto Kitunen-Luoma-Penttilä 1961. TAPSA.



Julkisivu pohjoiseen Tiiliruukinkadulle. Arkkitehtitoimisto Tähti-set 1988. TAPSA.



Leikkaus A-A. Arkkitehtitoimisto Tähti-set 1988. TAPSA.

KORTTELI 31 TONTTI 4

Tiilipuiston talo

Kiinteistötunnus: 837-103-0031-0004
 TRE-PRN: 14326
 VTJ-PRT: 103391528K
 Osoite: Hämeenpuisto 43-45
 Käyttötarkoitus: Muut asuinkerrostalot

Rakentamisvuosi: 1961
 Tyylikausi: Rationalismi
 Rakennuksen alkuperäisyysaste: Alkuperäinen
 Merkittävät muutokset: -

Kerrosluku: IX
 Harjakorkeus: 26,0 m
 Kattotyyppi: Harjakatto

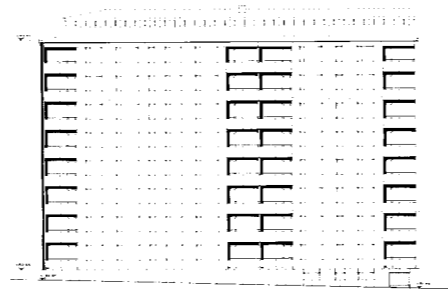
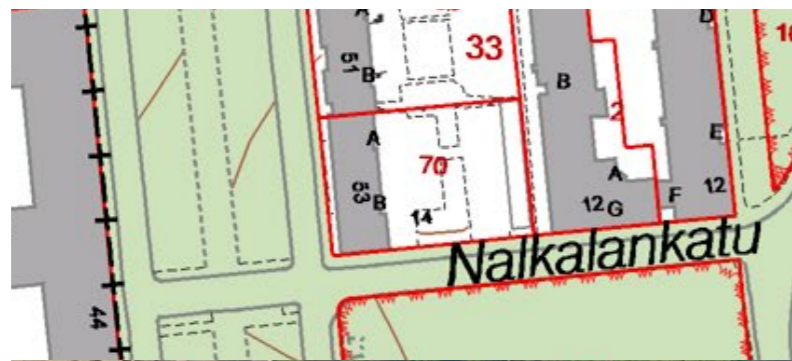
KORTTELI 32 TONTTI 1

Scandic

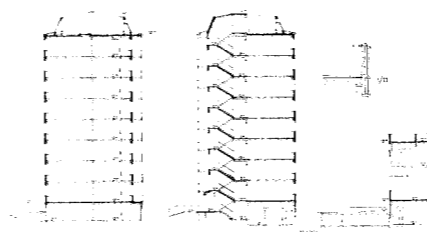
Kiinteistötunnus: 837-103-0032-0001
 TRE-PRN: 14335
 VTJ-PRT: 103391537V
 Osoite: Hämeenpuisto 49
 Käyttötarkoitus: Hotellit yms.

Rakentamisvuosi: 1988
 Tyylikausi: 1980-luku
 Rakennuksen alkuperäisyysaste: Alkuperäinen
 Merkittävät muutokset: -

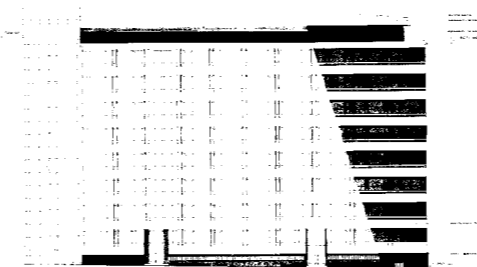
Kerrosluku: VII
 Harjakorkeus: 24,8m
 Kattotyyppi: Tasakatto



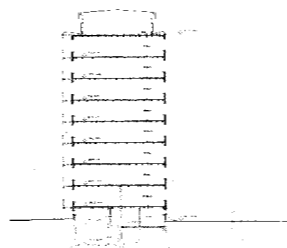
Julkisivu länteen Hämeenpuistoon. Jaakko Tähtinen 1962. TAPSA.



Leikkaus A-A ja B-B. Jaakko Tähtinen 1962. TAPSA.



Julkisivu länteen Hämeenpuistoon. Pentti Turunen 1965. TAPSA.



Leikkaus A-A. Pentti Turunen 1965. TAPSA.

KORTTELI 33 TONTTI 68

Hämeenpuisto 51

Kiinteistötunnus: 837-103-0033-0068
 TRE-PRN: 14338
 VTJ-PRT: 103397658A
 Osoite: Hämeenpuisto 51
 Pyhäjärvenkatu 3
 Muut asuinkerrostalot

Rakentamisvuosi: 1962
 Tyylikausi: Rationalismi
 Rakennuksen alkuperäisyysaste: Alkuperäinen
 Merkittävät muutokset: -

Kerrosluku: VIII
 Harjakorkeus: 26,4 m
 Kattotyyppi: Tasakattoullakko

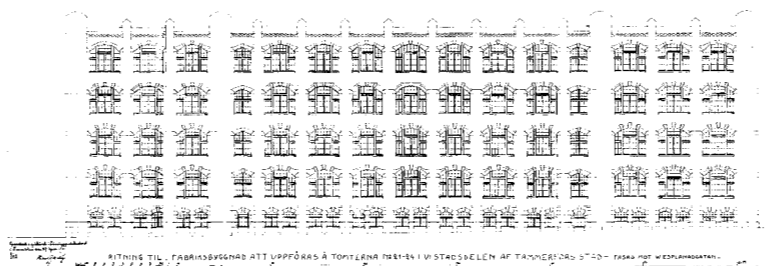
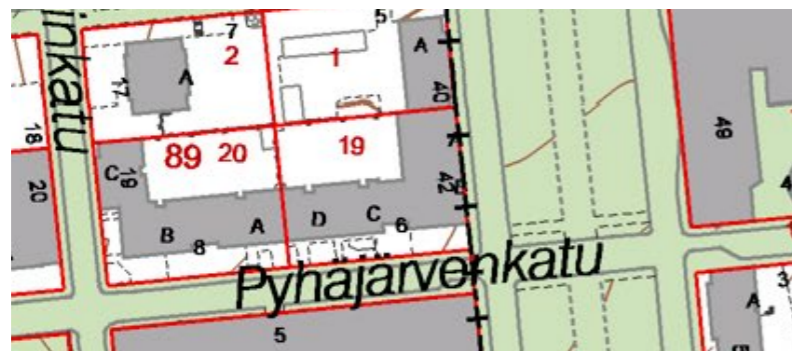
KORTTELI 33 TONTTI 70

Asunto Oy Nalkala

Kiinteistötunnus: 837-103-0033-0070
 TRE-PRN: 14339
 VTJ-PRT: 103397659B
 Osoite: Hämeenpuisto 53
 Nalkalankatu 14
 Muut asuinkerrostalot

Rakentamisvuosi: 1965
 Tyylikausi: Rationalismi
 Rakennuksen alkuperäisyysaste: Alkuperäinen
 Merkittävät muutokset: -

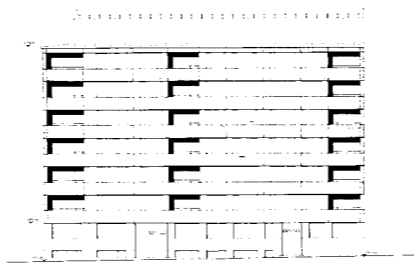
Kerrosluku: VIII
 Harjakorkeus: 27,1 m
 Kattotyyppi: Tasakattoullakko



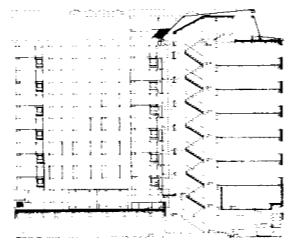
Leikkaus A-A. Petterson 1904. TAPSA.



Leikkaus A-A. 1904. TAPSA.



Julkisivu itään Hämeenpuistoon. Jaakko Tähtinen 1962. TAPSA.



Leikkaus A-A. Jaakko Tähtinen 1962. TAPSA.

KORTTELI 90 TONTTI 21

Klingendahl

Kiinteistötunnus: 837-106-0090-0021
 TRE-PRN: 14548
 VTJ-PRT: 1034036055
 Osoite: Eteläpuisto 2
 Käyttötarkoitus: Toimistorakennukset

Rakentamisvuosi: 1899, 1904, 1905
 Tyylikausi: Klassinen teollisuusrakennus
 Rakennuksen alkuperäisyysaste: Alkuperäinen
 Merkittävät muutokset: 1940 pohjoisosan korotus
 1955 pohjoisosan korotus
 1984-1987 asuin- ja toimistokäyttöön

Kerrosluku: V
 Harjakorkeus: 22,5 m
 Kattotyyppi: Tasakatto

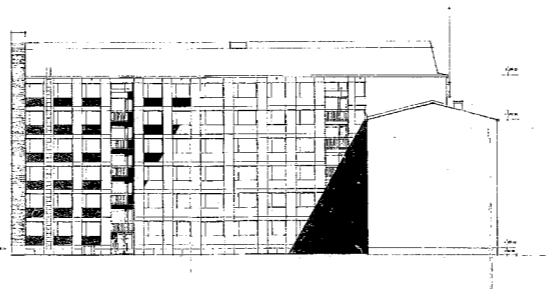
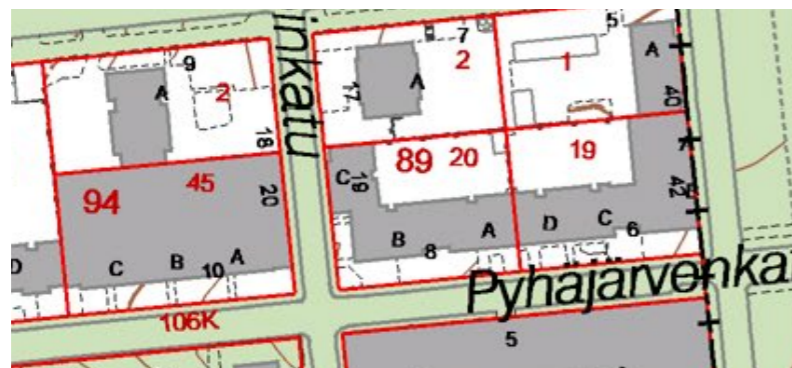
KORTTELI 89 TONTTI 19

Hämeenpuisto 42

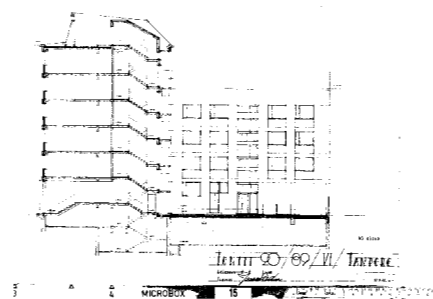
Kiinteistötunnus: 837-106-0089-0019
 TRE-PRN: 14545
 VTJ-PRT: 1034036033
 Osoite: Hämeenpuisto 42
 Käyttötarkoitus: Muut asuinkerrostalot

Rakentamisvuosi: 1962
 Tyylikausi: Rationalismi
 Rakennuksen alkuperäisyysaste: Alkuperäinen
 Merkittävät muutokset: -

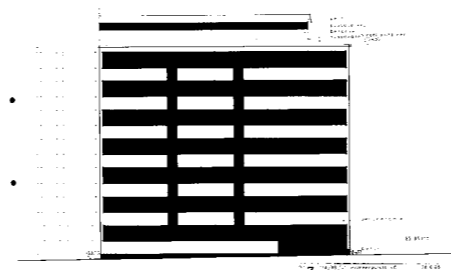
Kerrosluku: VII
 Harjakorkeus: 23,0 m
 Kattotyyppi: Harjakatto



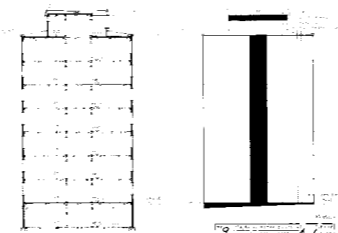
Julkisivut. Jaakko Tähtinen 1961. TAPSA.



Leikkaukset. Jaakko Tähtinen 1961. TAPSA.



Julkisivu itään Hämeenpuistoon. Arkkitehtitoimisto Eero Saari 1968. TAPSA.



Leikkaus A-A. Arkkitehtitoimisto Eero Saari 1968. TAPSA.

KORTTELI 89 TONTTI 20

Pyhäjärvenkatu 8

Kiinteistötunnus: 837-106-0089-0020
 TRE-PRN: 14546
 VTJ-PRT: 1034036044
 Osoite: Pyhäjärvenkatu 8
 Käyttötarkoitus: Muut asuinkerrostalot

Rakentamisvuosi: 1961
 Tyylikausi: Rationalismi
 Rakennuksen alkuperäisyysaste: Alkuperäinen
 Merkittävät muutokset: -

Kerrosluku: IV, VI
 Harjakorkeus: 22,6 m; 15,3 m
 Kattotyyppi: Tasakattoullakko

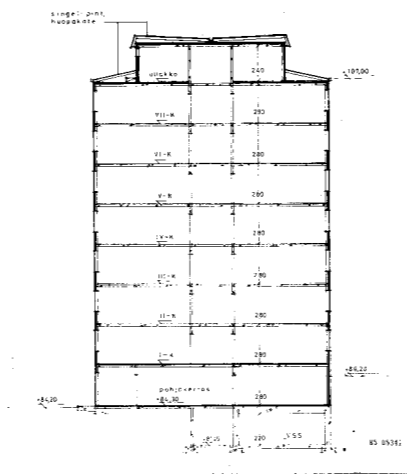
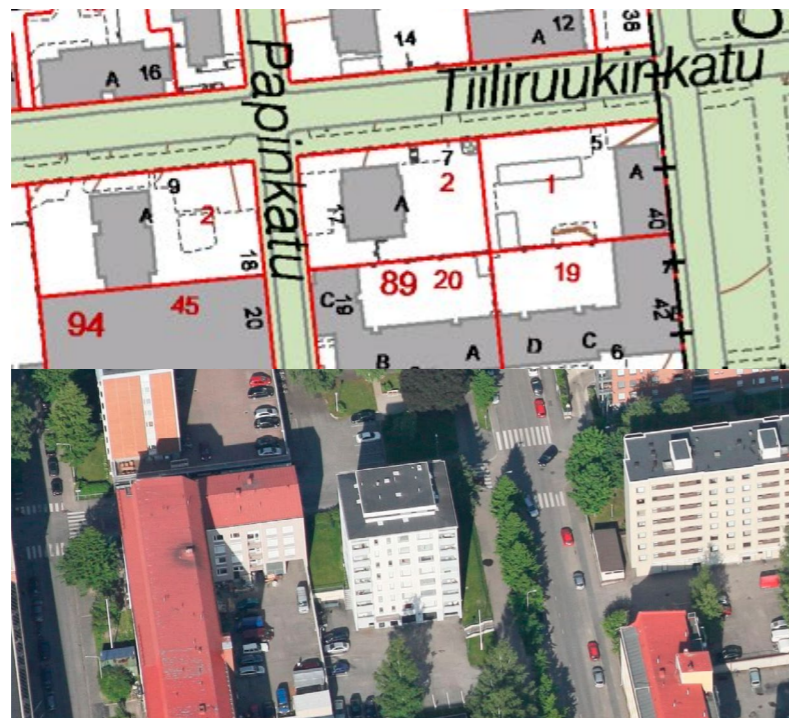
KORTTELI 89 TONTTI 1

Tiiliruukinkatu 5

Kiinteistötunnus: 837-106-0089-0001
 TRE-PRN: 14541
 VTJ-PRT: 103403599Y
 Osoite: Tiiliruukinkatu 5
 Käyttötarkoitus: Muut asuinkerrostalot

Rakentamisvuosi: 1968
 Tyylikausi: Rationalismi
 Rakennuksen alkuperäisyysaste: Alkuperäinen

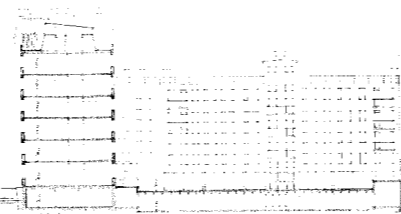
Merkittävät muutokset: -
 Kerrosluku: VII
 Harjakorkeus: 22,3 m
 Kattotyyppi: Tasakatto



Leikkaus A-A. Arkkitehtitoimisto Eero Saari 1968. TAPSA.



Leikkaus A-A. Arkkitehtuuri-toimisto Ilkka Pyykkö 1983. TAPSA.



Leikkaus A-A. Arkkitehtitoimisto Veikko Kallio 1962. TAPSA.

KORTTELI 89 TONTTI 2

Tiiliruukinkatu 7

Kiinteistötunnus: 837-106-0089-0002
 TRE-PRN: 14544
 VTJ-PRT: 1034036022
 Osoite: Tiiliruukinkatu 7
 Käyttötarkoitus: Muut asuinkerrostalot

Rakentamisvuosi: 1968
 Tyylikausi: Rationalismi
 Rakennuksen alkuperäisyysaste: Alkuperäinen
 Merkittävät muutokset: -

Kerrosluvu: VIII
 Harjakorkeus: 25,5 m
 Kattotyyppi: Tasakatto

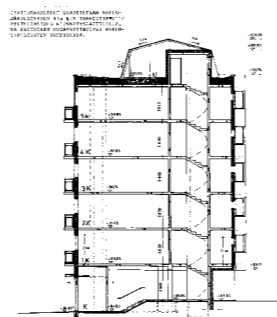
KORTTELI 88 TONTTI 17

Tiiliruukinkatu 12

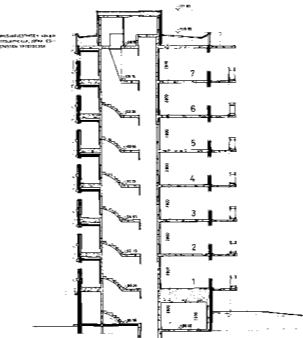
Kiinteistötunnus: 837-106-0088-0017
 TRE-PRN: 14539
 VTJ-PRT: 103403597W
 Osoite: Tiiliruukinkatu 12
 Käyttötarkoitus: Muut asuinkerrostalot

Rakentamisvuosi: 1962
 Tyylikausi: Rationalismi
 Rakennuksen alkuperäisyysaste: Alkuperäinen
 Merkittävät muutokset: 1967 Saunaosasto ullakolle

Kerrosluvu: V
 Harjakorkeus: 24,0 m
 Kattotyyppi: Tasakattoullakko



Leikkaus A-A. Arkkitehtitoimisto Ilkka Pyykkö 1984. TAPSA.



Leikkaus A-A. Arkkitehtitoimisto Ilkka Pyykkö 1983. TAPSA.

KORTTELI 88 TONTTI 18

Hämeenpuisto 38

Kiinteistötunnus: 837-106-0088-0018
 TRE-PRN: 14540
 VTJ-PRT: 103403598X
 Osoite: Hämeenpuisto 38
 Käyttötarkoitus: Muut asuinkerrostalot

Rakentamisvuosi: 1984
 Tyylikausi: Rationalismi
 Rakennuksen alkuperäisyysaste: Alkuperäinen
 Merkittävät muutokset: -

Kerrosluku: VI
 Harjakorkeus: 20,4 m
 Kattotyyppi: Tasakattoullakko

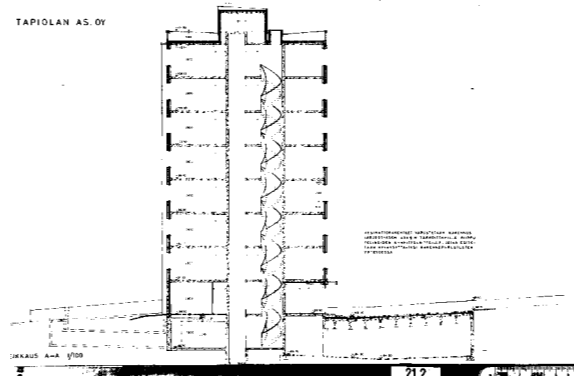
KORTTELI 88 TONTTI 16

Tiiliruukinkatu 14

Kiinteistötunnus: 837-106-0088-0016
 TRE-PRN: 14534
 VTJ-PRT: 103403596V
 Osoite: Tiiliruukinkatu 14
 Käyttötarkoitus: Muut asuinkerrostalot

Rakentamisvuosi: 1983
 Tyylikausi: Rationalismi
 Rakennuksen alkuperäisyysaste: Alkuperäinen
 Merkittävät muutokset: -

Kerrosluku: VII
 Harjakorkeus: 25,3 m
 Kattotyyppi: Tasakatto



Leikkaus A-A. Raimo Selin 1974. TAPSA.

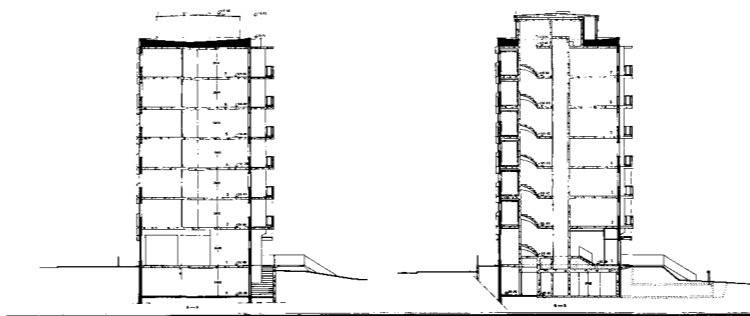
KORTTELI 88 TONTTI 14

Papinkatu 13 , Tapiolan as. oy

Kiinteistötunnus: 837-106-0088-0014
 TRE-PRN: 14533
 VTJ-PRT: 103403595U
 Osoite: Papinkatu 13
 Käyttötarkoitus: Muut asuinkerrostalot

Rakentamisvuosi: 1974
 Tyylikausi: Rationalismi
 Rakennuksen alkuperäisyysaste: Alkuperäinen
 Merkittävät muutokset: -

Kerrosluku: VIII
 Harjakorkeus: 23,6 m
 Kattotyyppi: Tasakatto



Leikkaus A-A ja B-B. Arkkitehtuuritoimisto Selin 1980. TAPSA.

KORTTELI 88 TONTTI 12

Papinkatu 11

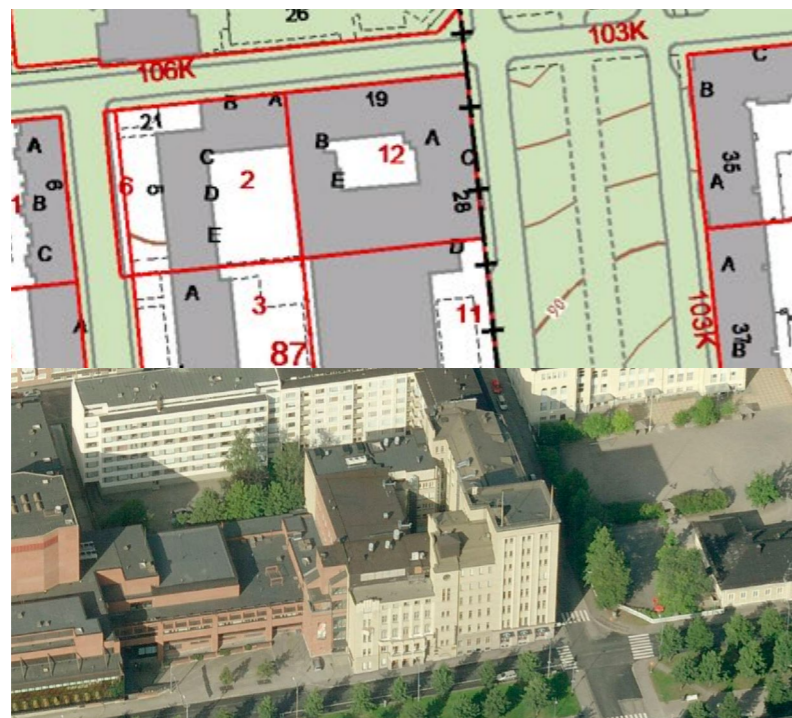
Kiinteistötunnus: 837-106-0088-0012
 TRE-PRN: 14530
 VTJ-PRT: 103403593S
 Osoite: Papinkatu 11
 Käyttötarkoitus: Muut asuinkerrostalot

Rakentamisvuosi: 1980
 Tyylikausi: Rationalismi
 Rakennuksen alkuperäisyysaste: Alkuperäinen
 Merkittävät muutokset: -

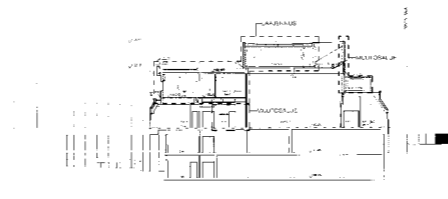
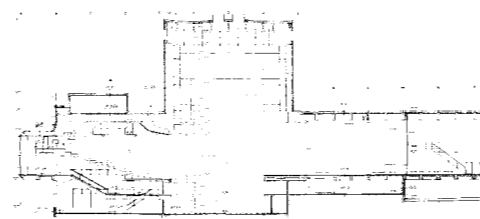
Kerrosluku: VII
 Harjakorkeus: 23,5 m
 Kattotyyppi: Tasakatto



Leikkaus. Marjatta ja Martti Jaatinen 1982.
Leikkaus. Siren arkkitehdit 2012.
TAPSA.



Leikkaus. Marjatta ja Martti Jaatinen 1982.
Leikkaus. Siren arkkitehdit 2012.
TAPSA.



KORTTELI 87 TONTTI 11

Hämeenpuisto 32

Kiinteistötunnus: 837-106-0087-0011
TRE-PRN: 14526
VTJ-PRT: 103403589M
Osoite: Hämeenpuisto 32
Käyttötarkoitus: Teatterit, ooppera-,
konsertti- ja kongressitalot

Rakentamisvuosi: 1972
Tyylikausi: Modernismi
Rakennuksen alkuperäisyysaste: Alkuperäinen
Merkittävät muutokset: 2012 Laajennus

Kerrosluvu: IV; V; VIII
Harjakorkeus: 19,3 m; 25,0 m; 46,5 m
Kattotyyppi: Tasakatto

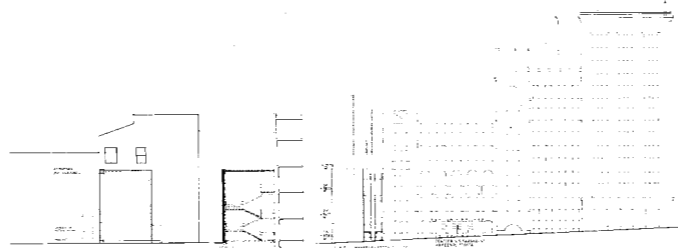
KORTTELI 87 TONTTI 12

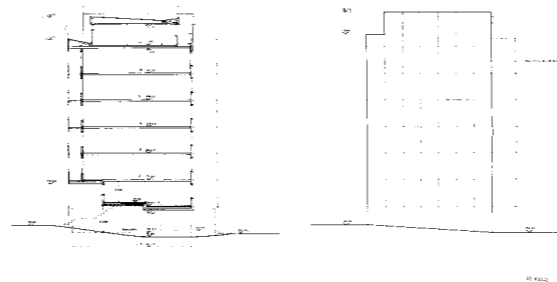
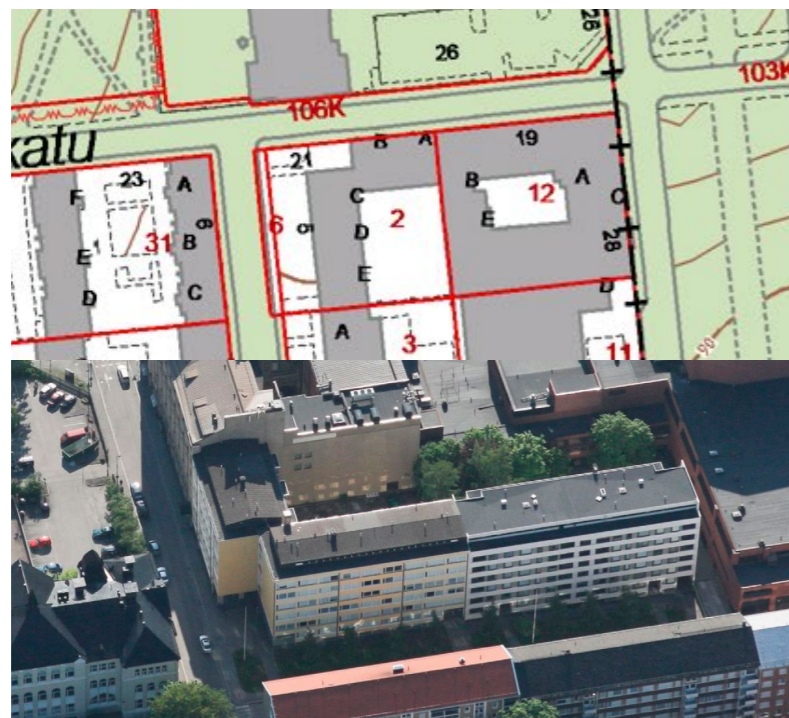
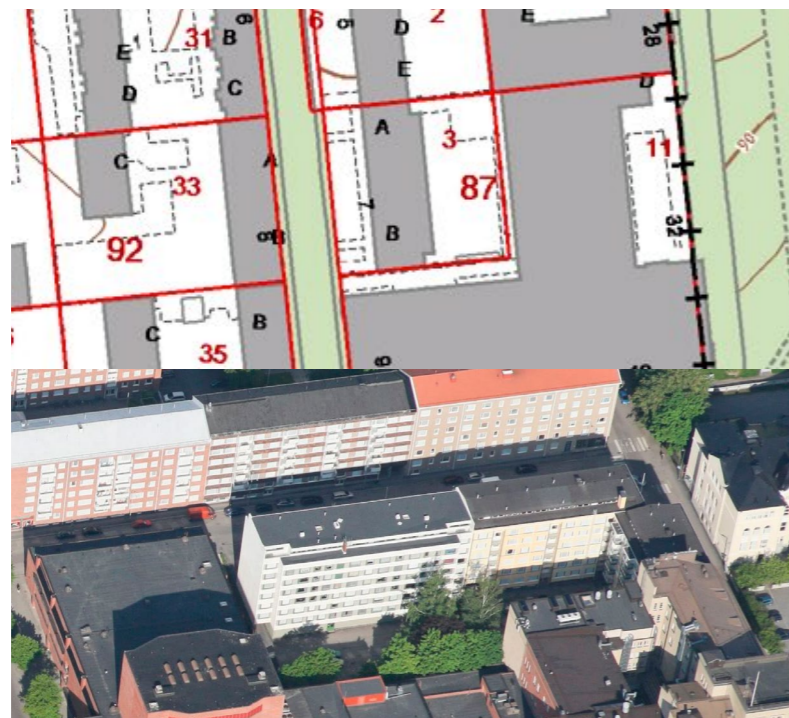
Hallituskatu 19

Kiinteistötunnus: 837-106-0087-0012
TRE-PRN: 14527
VTJ-PRT: 103403590N
Osoite: Hallituskatu 19
Käyttötarkoitus: Seura- ja kerhorakennukset yms

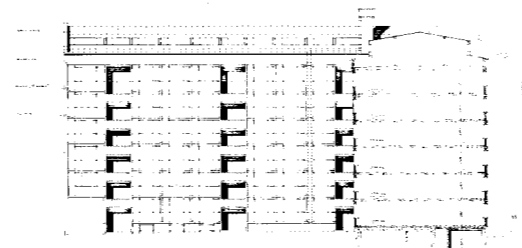
Rakentamisvuosi: 1900
Tyylikausi: Uusrenessanssi
Rakennuksen alkuperäisyysaste: Laajennettu
Merkittävät muutokset: 1905 Kokous- ja juhlasalirakennus
1924 neljäkerroksinen siipi länsiosaan,
näyttämötornin ja aulatilojen korotus
1960 eteläpuolelle kolmikerroksinen
siipirakennus
1965 Näyttämö

Kerrosluvu: VIII; VI; V, III
Harjakorkeus: 32,5 m; 28,0m; 18m; 11,2m
Kattotyyppi: Tasakatto

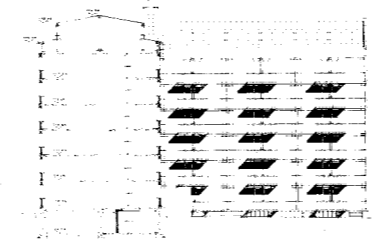




Leikkaus A-A. Taito Uusitalo 1967. TAPSA.



Leikkaus B-B. 1959. TAPSA.



Leikkaus A-A. 1959. TAPSA.

KORTTELI 87 TONTTI 3

Papinkatu 7

Kiinteistötunnus: 837-106-0087-0003
 TRE-PRN: 14525
 VTJ-PRT: 103403587K
 Osoite: Papinkatu 7
 Käyttötarkoitus: Muut asuinkerrostalot

Rakentamisvuosi: 1967
 Tyylikausi: Rationalismi
 Rakennuksen alkuperäisyysaste: Alkuperäinen
 Merkittävät muutokset: -

Kerrosluku: VI
 Harjakorkeus: 21,9 m
 Kattotyyppi: Tasakattoullakko

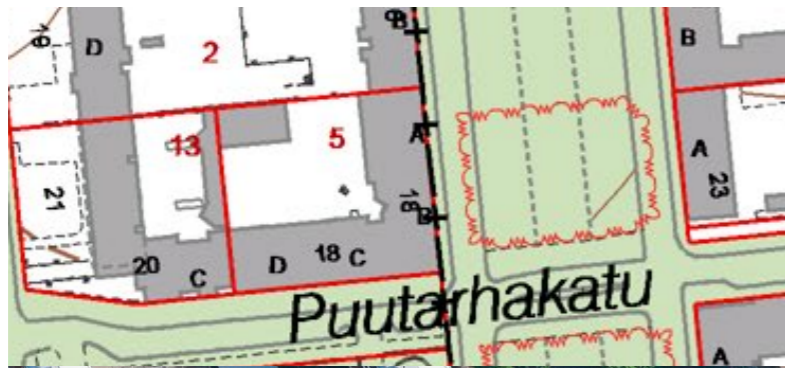
KORTTELI 87 TONTTI 2

As. Oy. Papinkatu

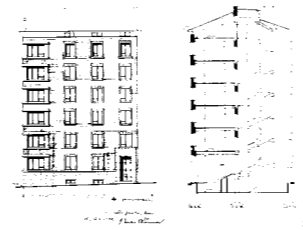
Kiinteistötunnus: 837-106-0087-0002
 TRE-PRN: 14524
 VTJ-PRT: 103403586J
 Osoite: Hallituskatu 21
 Käyttötarkoitus: Muut asuinkerrostalot

Rakentamisvuosi: 1959
 Tyylikausi: Rationalismi
 Rakennuksen alkuperäisyysaste: Alkuperäinen
 Merkittävät muutokset: -

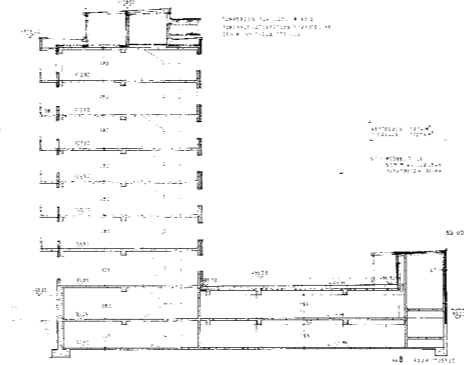
Kerrosluku: VI
 Harjakorkeus: 20,5 m
 Kattotyyppi: Harjakatto



Julkisivu Puutarhakadulle. Jaakko Tähtinen 1933. TAPSA.



Leikkaus A-A. Jaakko Tähtinen 1933. TAPSA.



Leikkaus A-A. 1962. TAPSA.

KORTTELI 70 TONTTI 5

Puistolinna

Kiinteistötunnus: 837-105-0070-0005
 TRE-PRN: 14458
 VTJ-PRT: 103397769W
 Osoite: Hämeenpuisto 18
 Käyttötarkoitus: Muut asuinkerrostalot

Rakentamisvuosi: 1934
 Tyylikausi: Funktionalismi
 Rakennuksen alkuperäisyysaste: Alkuperäinen
 Merkittävät muutokset: -

Kerrosluku: VI
 Harjakorkeus: 26,5 m
 Kattotyyppi: Harjakatto

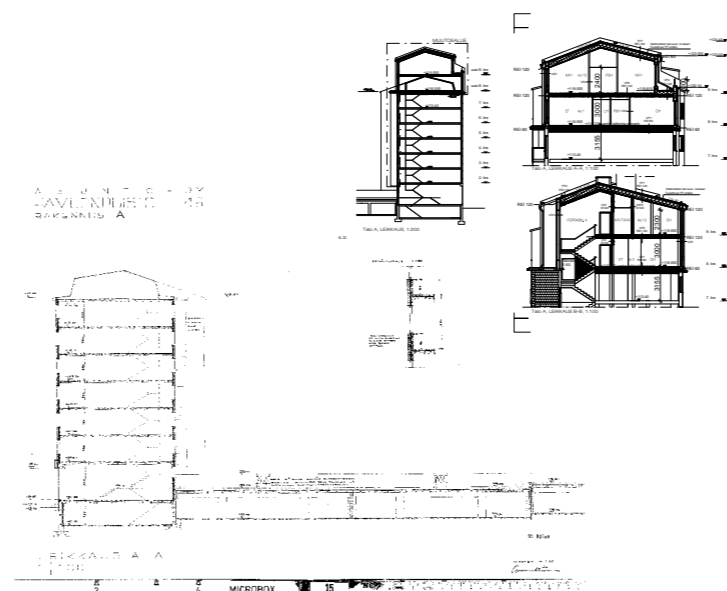
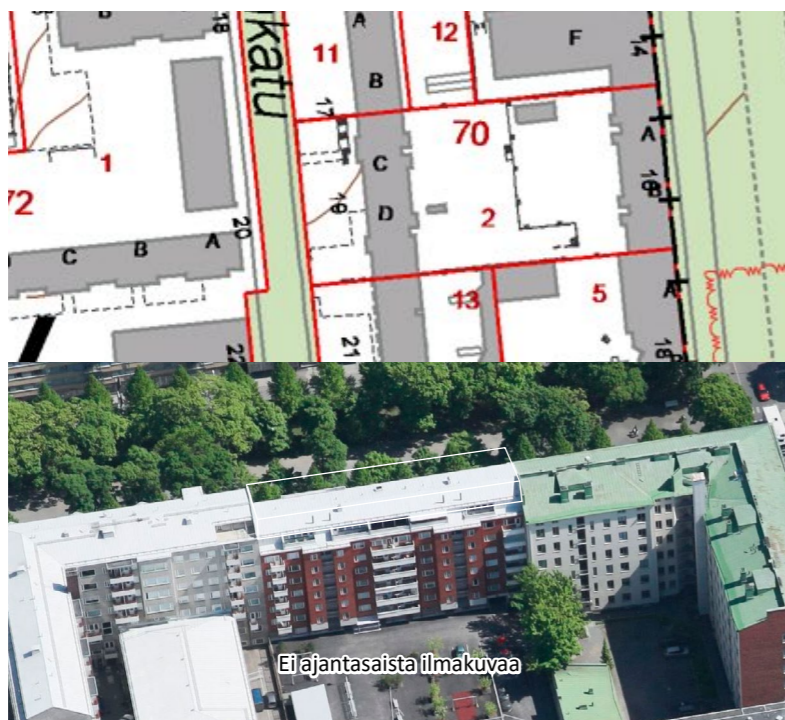
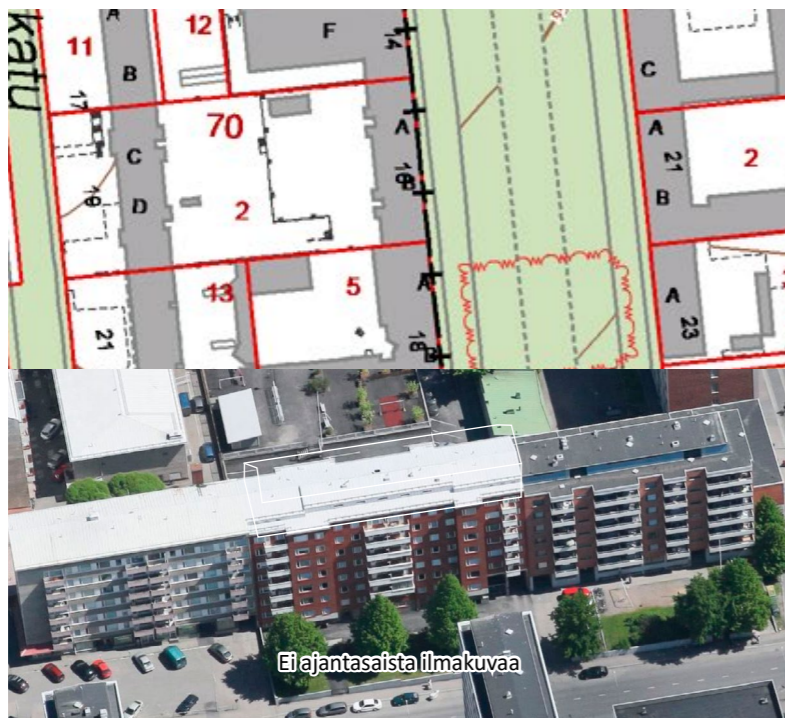
KORTTELI 70 TONTTI 13

Metsonkulma

Kiinteistötunnus: 837-105-0070-0013
 TRE-PRN: 14453
 VTJ-PRT: 103397766T
 Osoite: Mustanlahdenkatu 21
 Käyttötarkoitus: Muut asuinkerrostalot

Rakentamisvuosi: 1962 ja 2017
 Tyylikausi: Rationalismi ja 2010-luku
 Rakennuksen alkuperäisyysaste: Alkuperäinen
 Merkittävät muutokset: -

Kerrosluku: VI ja VIII
 Harjakorkeus: 22,6 m ja 26,5 m
 Kattotyyppi: Tasakatto ja harjakatto



Leikkaus A-A. Gunnar Strömmer 1962.
Leikkaus A-A. Tero Sinisalo 2016.
TAPSA.

KORTTELI 70 TONTTI 2

Hämeenpuisto 16 Rakennus A

Kiinteistötunnus: 837-105-0070-0002
TRE-PRN: 14455
VTJ-PRT: 103397767U
Osoite: Hämeenpuisto 16
Käyttötarkoitus: Muut asuinkerrostalot

Rakentamisvuosi: 1962
Tyylikausi: Rationalismi
Rakennuksen alkuperäisyysaste: Lähes alkuperäinen
Merkittävät muutokset: 2016 korotus

Kerrosluvu: alkup. VII, nyk. IX
Harjakorkeus: 30,0 m
Kattotyyppi: Tasakattoullakko

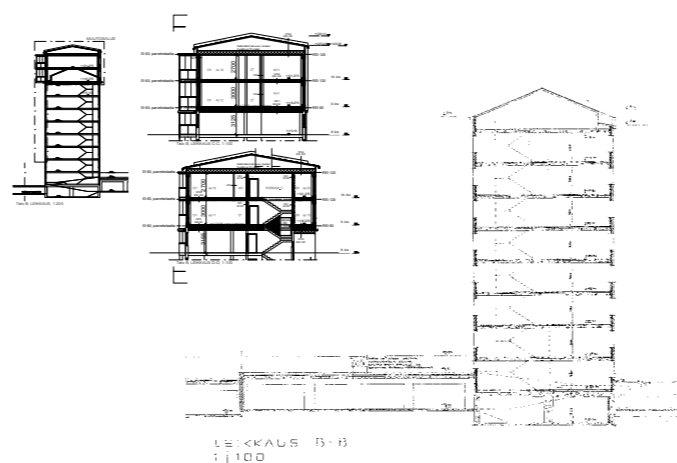
KORTTELI 70 TONTTI 2

Mustalahdenkatu 19 Rakennus B

Kiinteistötunnus: 837-105-0070-0002
TRE-PRN: 14456
VTJ-PRT: 103397768V
Osoite: Mustalahdenkatu 19
Käyttötarkoitus: Muut asuinkerrostalot

Rakentamisvuosi: 1962
Tyylikausi: Rationalismi
Rakennuksen alkuperäisyysaste: Lähes alkuperäinen
Merkittävät muutokset: 2016 korotus

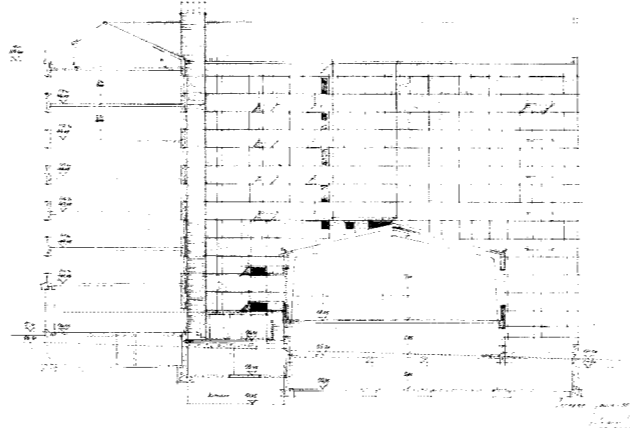
Kerrosluvu: alkup. VIII, nyk. X
Harjakorkeus: 31,0 m
Kattotyyppi: Harjakatto



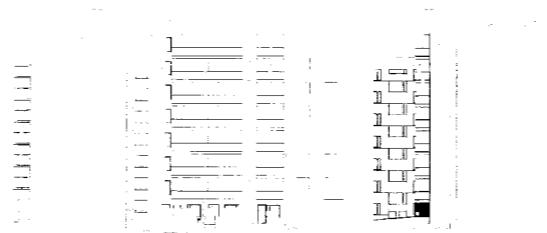
Leikkaus A-A. Gunnar Strömmer 1962. TAPSA.



Ei ajantasaista ilmakuvaa



Leikkaus A-A. Mikael Nordensvan 1956. TAPSA.



Julkisivu etelään ja itään. As Oy Tampereen Amurin Hurmuri. Vihanto & Co 2015. TAPSA.



Leikkaus A-A. As Oy Tampereen Amurin Hurmuri. Vihanto & Co 2015. TAPSA.

KORTTELI 70 TONTTI 9

Puisto-Emmaus

Kiinteistötunnus: 837-105-0070-0009
 TRE-PRN: 14460
 VTJ-PRT: 103397771Y
 Osoite: Hämeenpuisto 14
 Käyttötarkoitus: Muut asuinkerrostalot

Rakentamisvuosi: 1956
 Tyylikausi: Funktionalismi
 Rakennuksen alkuperäisyysaste: Alkuperäinen
 Merkittävät muutokset: -

Kerrosluku: VIII
 Harjakorkeus: 28,0 m
 Kattotyyppi: Harjakatto

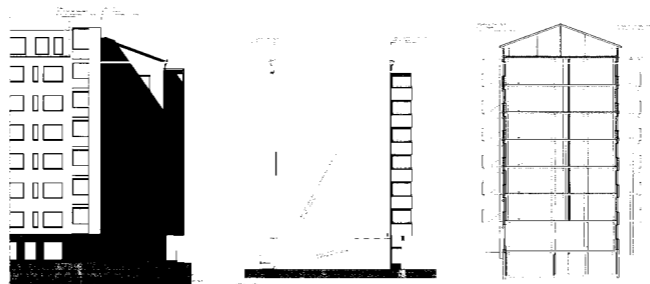
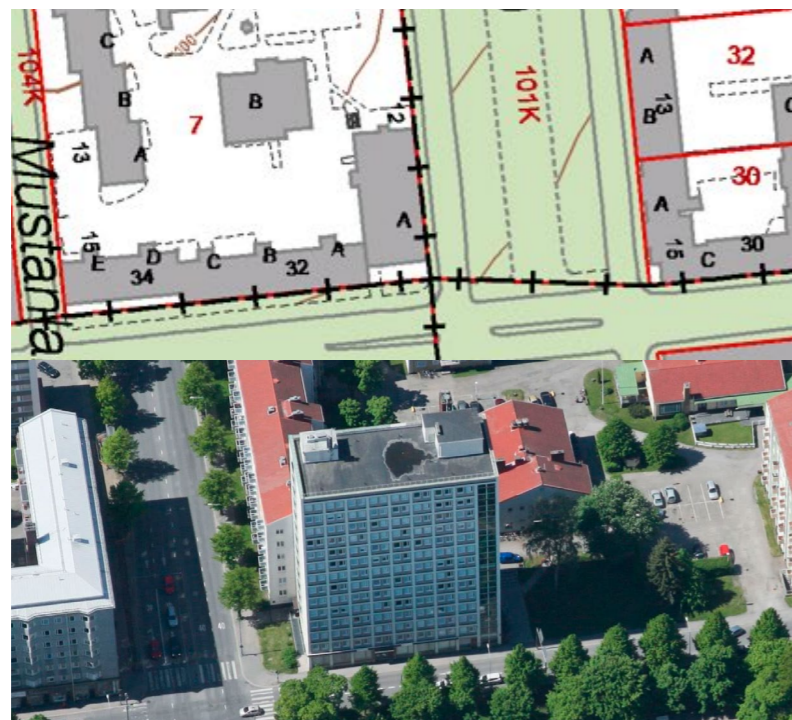
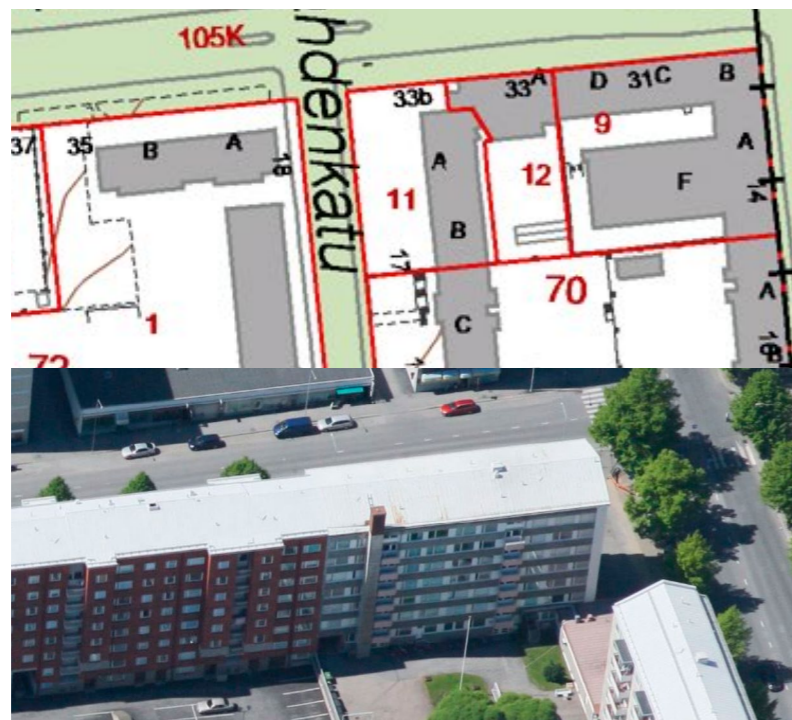
KORTTELI 70 TONTTI 12

As. Oy Tampereen Amurin Hurmuri

Kiinteistötunnus: 837-105-0070-0012
 TRE-PRN: 122717
 VTJ-PRT: 1035351064
 Osoite: Satakunnankatu 33
 Käyttötarkoitus: Muut asuinkerrostalot

Rakentamisvuosi: 2015
 Tyylikausi: 2010-luku
 Rakennuksen alkuperäisyysaste: Alkuperäinen
 Merkittävät muutokset: -

Kerrosluku: VIII
 Harjakorkeus: 25,1 m
 Kattotyyppi: Tasakatto



Leikkaus A-A. Arkkitehtitoimisto Vihanto & Co 2015. TAPSA.

KORTTELI 70 TONTTI 11

As. Oy Satahovi

Kiinteistötunnus: 837-105-0070-0011
 TRE-PRN: 14462
 VTJ-PRT: 1033977731
 Osoite: Mustanlahdenkatu 17
 Käyttötarkoitus: Muut asuinkerrostalot

Rakentamisvuosi: 1962
 Tyylikausi: Rationalismi
 Rakennuksen alkuperäisyysaste: Peruskorjattu
 Merkittävät muutokset: 2015 peruskorjaus

Kerrosluku: VII
 Harjakorkeus: 23,3 m
 Kattotyyppi: Harjakatto

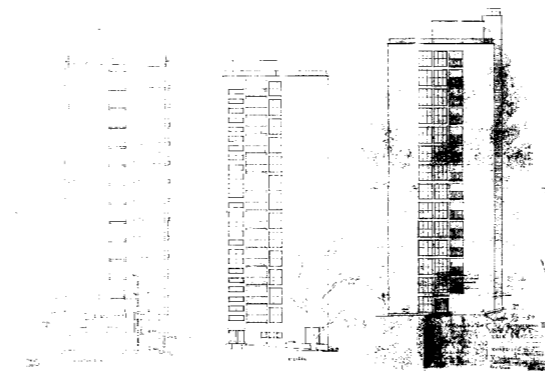
KORTTELI 35 TONTTI 7

Amurinlinna 1 / Impilinna

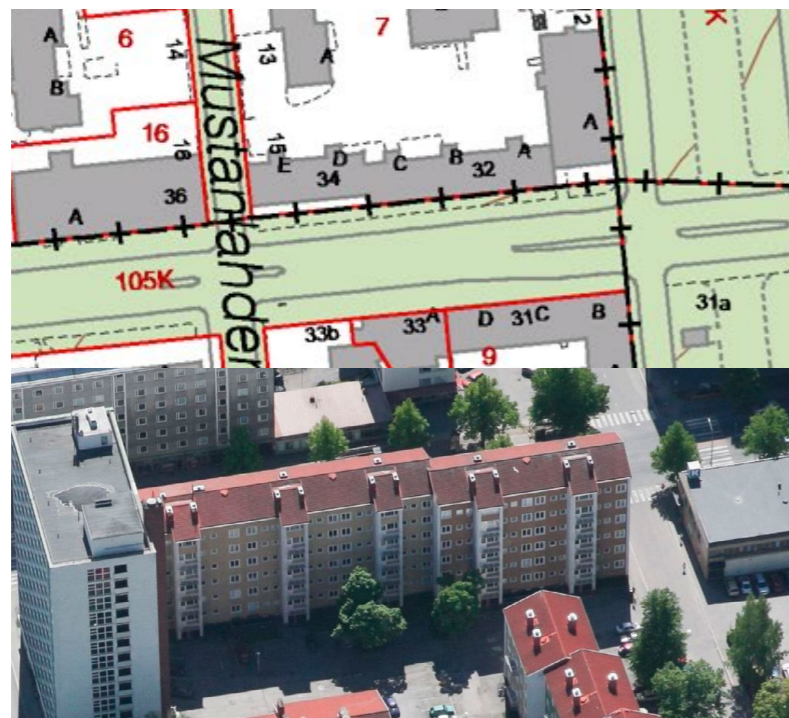
Kiinteistötunnus: 837-104-0035-0007
 TRE-PRN: 14349
 VTJ-PRT: 103397666K
 Osoite: Hämeenpuisto 12
 Käyttötarkoitus: Muut asuinkerrostalot

Rakentamisvuosi: 1955
 Tyylikausi: Funktionalismi
 Rakennuksen alkuperäisyysaste: Alkuperäinen
 Merkittävät muutokset: -

Kerrosluku: XIV
 Harjakorkeus: 41,5 m
 Kattotyyppi: Tasakatto



Leikkaus A-A. Erik Bryggman 1954. TAPSA.



Julkisivu pohjoiseen ja leikkaus A-A. Erik Bryggman 1953. TAPSA.

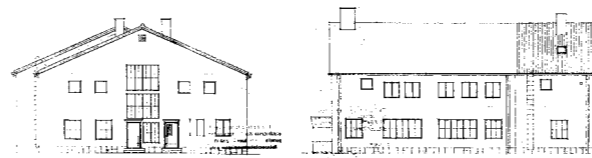
KORTTELI 35 TONTTI 7

Amurinlinna 2 / Satakunnankadun lamelli

Kiinteistötunnus: 837-104-0035-0007
 TRE-PRN: 14351
 VTJ-PRT: 103397668M
 Osoite: Satakunnankatu 32
 Käyttötarkoitus: Muut asuinkerrostalot

Rakentamisvuosi: 1954
 Tyylikausi: Funktionalismi
 Rakennuksen alkuperäisyysaste: Alkuperäinen
 Merkittävät muutokset: -

Kerrosluku: VI
 Harjakorkeus: 22,5 m
 Kattotyyppi: Harjakatto



Julkisivut itään ja etelään. Erik Bryggman 1952. TAPSA.

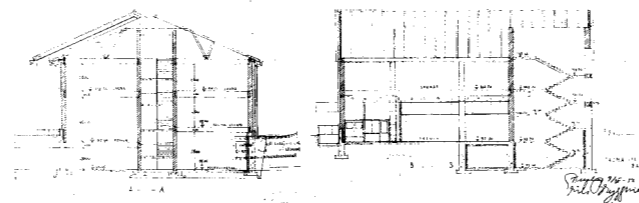
KORTTELI 35 TONTTI 7

Amurinlinna 3 / Saunarakennus

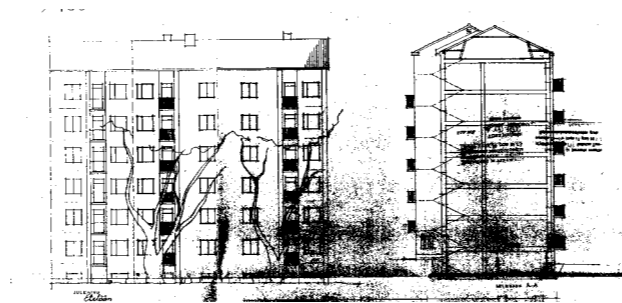
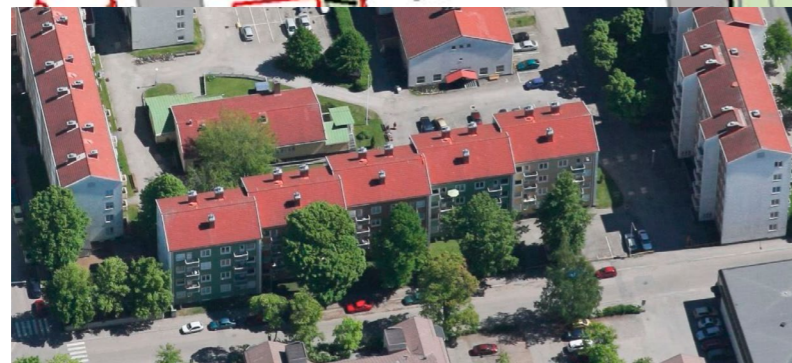
Kiinteistötunnus: 837-104-0035-0007
 TRE-PRN: 14350
 VTJ-PRT: 103397667L
 Osoite: Hämeenpuisto 12
 Käyttötarkoitus: Saunarakennukset

Rakentamisvuosi: 1953
 Tyylikausi: Funktionalismi
 Rakennuksen alkuperäisyysaste: Alkuperäinen
 Merkittävät muutokset: -

Kerrosluku: II
 Harjakorkeus: 11,5 m
 Kattotyyppi: Harjakatto



Leikkaus A-A. Erik Bryggman 1952. TAPSA.



Julkisivut ja leikkaus. Erik Bryggman 1950. TAPSA.

Ei kuvia leikkauksesta tai julkisivuista

KORTTELI 35 TONTTI 7

Amurinlinna 4 / Mustalahdenkadun lamelli

Kiinteistötunnus: 837-104-0035-0007
 TRE-PRN: 14352
 VTJ-PRT: 103397669N
 Osoite: Mustalahdenkatu 13
 Käyttötarkoitus: Muut asuinkerrostalot

Rakentamisvuosi: 1951
 Tyylikausi: Funktionalismi
 Rakennuksen alkuperäisyysaste: Alkuperäinen
 Merkittävät muutokset: -

Kerrosluku: IV
 Harjakorkeus: 17,0 m
 Kattotyyppi: Harjakatto

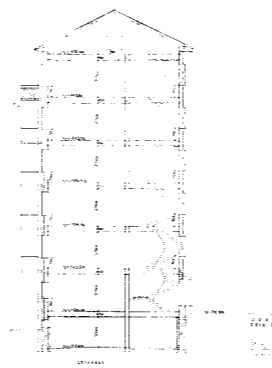
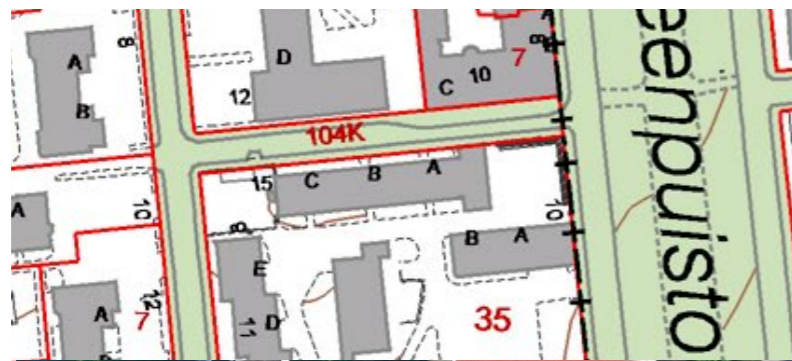
KORTTELI 35 TONTTI 7

Amurinlinna 5 / Päiväkoti

Kiinteistötunnus: 837-104-0035-0007
 TRE-PRN: 14355
 VTJ-PRT: 103397672S
 Osoite: Hämeenpuisto 10
 Käyttötarkoitus: Lasten päiväkodit

Rakentamisvuosi:
 Tyylikausi: Funktionalismi
 Rakennuksen alkuperäisyysaste: Alkuperäinen
 Merkittävät muutokset: -

Kerrosluku: I
 Harjakorkeus: -
 Kattotyyppi: Harjakatto



Leikkaus. Erik Bryggman 1951. TAPSA.

KORTTELI 35 TONTTI 7

Amurinlinna 6 / Hämeenpuisto

Kiinteistötunnus: 837-104-0035-0007
 TRE-PRN: 14355
 VTJ-PRT: 103397672S
 Osoite: Hämeenpuisto 10
 Käyttötarkoitus: Lasten päiväkodit

Rakentamisvuosi: 1952
 Tyylikausi: Funktionalismi
 Rakennuksen alkuperäisyysaste: Alkuperäinen
 Merkittävät muutokset: -

Kerrosluku: VI
 Harjakorkeus: 22,2 m
 Kattotyyppi: Harjakatto

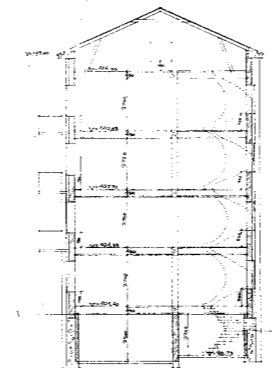
KORTTELI 35 TONTTI 7

Amurinlinna 7 / Puuvillatehtaankatu

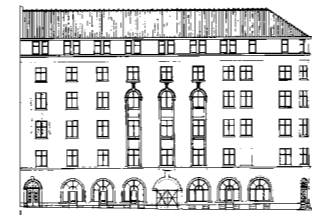
Kiinteistötunnus: 837-104-0035-0007
 TRE-PRN: 14353
 VTJ-PRT: 103397670P
 Osoite: Puuvillatehtaankatu 15
 Käyttötarkoitus: Muut asuinkerrostalot

Rakentamisvuosi: 1952
 Tyylikausi: Funktionalismi
 Rakennuksen alkuperäisyysaste: Alkuperäinen
 Merkittävät muutokset: -

Kerrosluku: IV
 Harjakorkeus: 17,0 m
 Kattotyyppi: Harjakatto



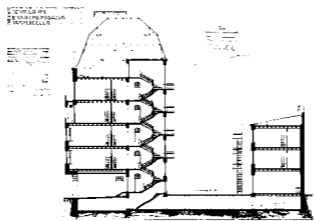
Leikkaus. Erik Bryggman 1951. TAPSA.



Leikkaus A-A ja julkisivut. Veikko Kallio 1927. TAPSA.



Julkisivu länteen. Arkkitehtitoimisto Lasse Kosunen 1995. TAPSA.



Leikkaus A-A ja julkisivu länteen. Birger Federley 1908. TAPSA.

KORTTELI 36 TONTTI 7

As Oy Länsipuiston talo

Kiinteistötunnus: 837-104-0036-0007
 TRE-PRN: 14359
 VTJ-PRT: 103397678Y
 Osoite: Hämeenpuisto 8
 Käyttötarkoitus: Muut asuinkerrostalot

Rakentamisvuosi: 1928
 Tyylikausi: Pohjoismainen klassismi, jugend-vaikutteet
 Rakennuksen alkuperäisyysaste: Alkuperäinen
 Merkittävät muutokset: 2007 Saunaosasto ullakolle

Kerrosluku: VI, IV
 Harjakorkeus: 24,8 m; 12,9 m
 Kattotyyppi: Aumakatto

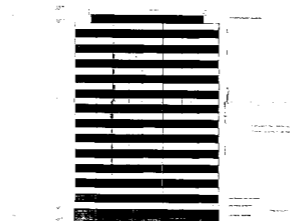
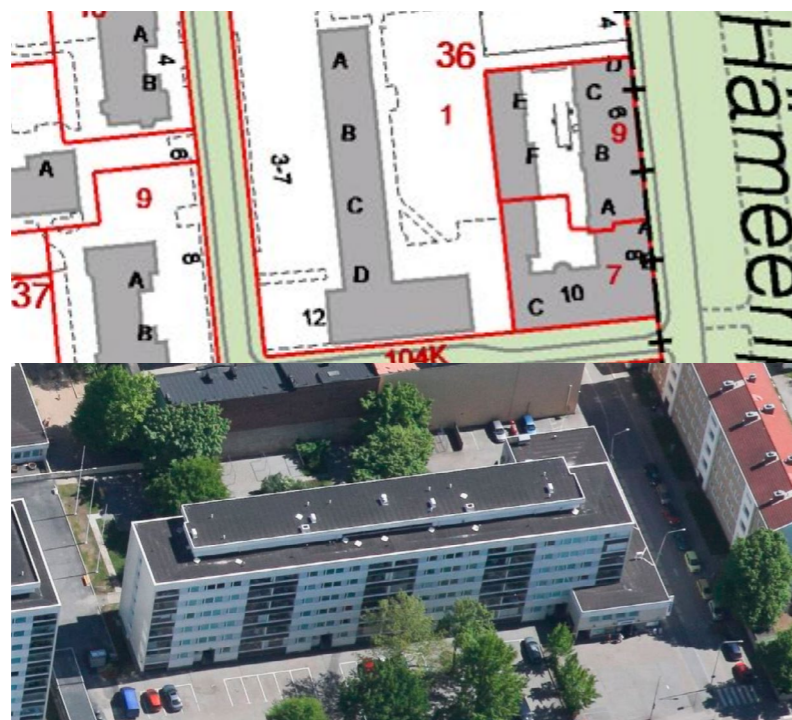
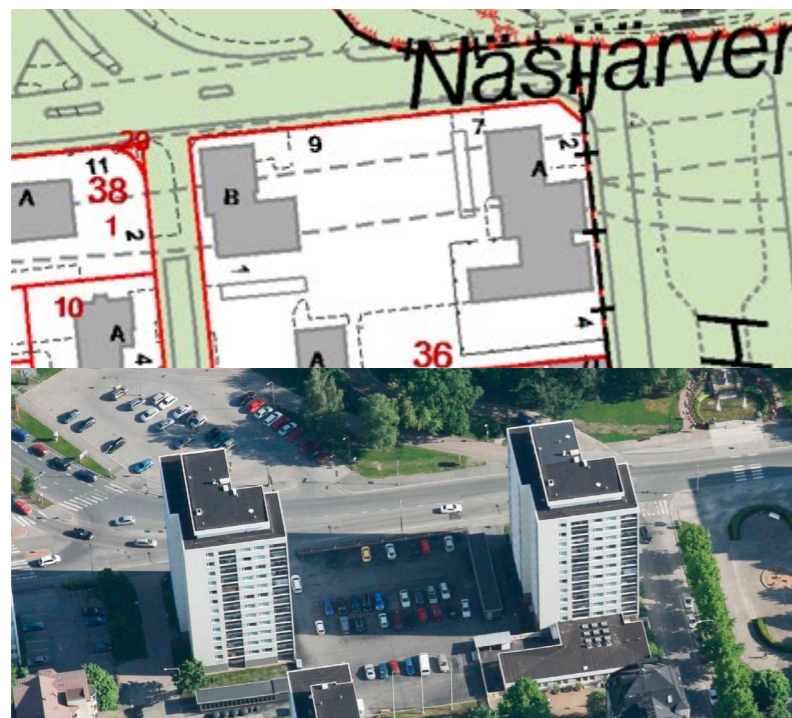
KORTTELI 36 TONTTI 9

Laivayhtiön talo

Kiinteistötunnus: 837-104-0036-0009
 TRE-PRN: 14360
 VTJ-PRT: 1033976790
 Osoite: Hämeenpuisto 6
 Käyttötarkoitus: Muut asuinkerrostalot

Rakentamisvuosi: 1908
 Tyylikausi: Jugend
 Rakennuksen alkuperäisyysaste: Lähes alkuperäinen
 Merkittävät muutokset: 1994 Julkisivumuutoksia
 1995 Julkisivumuutoksia

Kerrosluku: V, III
 Harjakorkeus: 28,3 m; 12,6 m
 Kattotyyppi: Korkea harjakatto, taitekatto



Torni B julkisivu länteen. Torni A Leikkaus A-A. Taito Uusitalo ja Olavi Suvitie 1963. TAPSA.

KORTTELI 36 TONTTI 1

Hämeenpuisto 2 Tornit A ja B

Kiinteistötunnus: 837-104-0036-0001
 TRE-PRN: A 14356, B 14357
 VTJ-PRT: A 103397673T, B 103397674U
 Osoite: A Hämeenpuisto 2,
 B Mustalahdenkatu 1
 Käyttötarkoitus: Muut asuinkerrostalot

Rakentamisvuosi: A 1963, B 1969
 Tyylikausi: Rationalismi
 Rakennuksen alkuperäisyysaste: Alkuperäinen
 Merkittävät muutokset: -

Kerrosluku: A XII, B XIII
 Harjakorkeus: A 37,1 m; B 39,7 m
 Kattotyyppi: Tasakatto

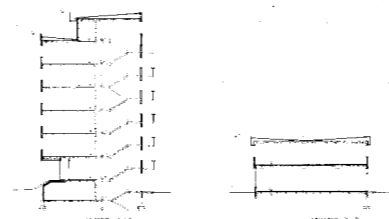
KORTTELI 36 TONTTI 1

Mustalahdenkatu 3-7

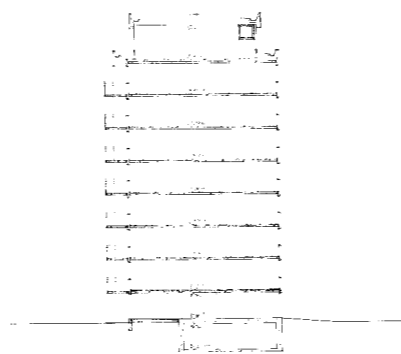
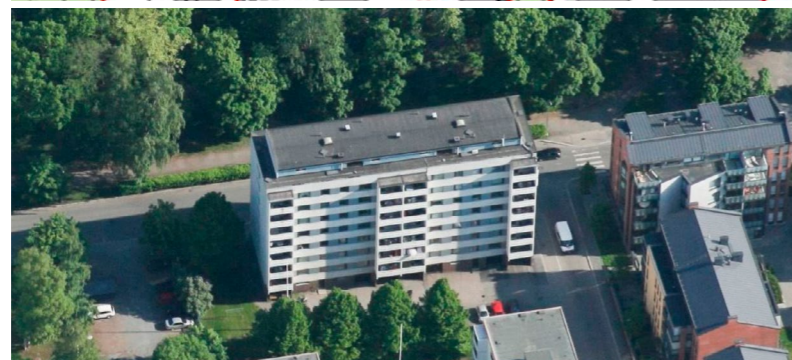
Kiinteistötunnus: 837-104-0036-0001
 TRE-PRN: 14358
 VTJ-PRT: 103397675V
 Osoite: Mustalahdenkatu 3-7
 Käyttötarkoitus: Muut asuinkerrostalot

Rakentamisvuosi: 1963
 Tyylikausi: Rationalismi
 Rakennuksen alkuperäisyysaste: Alkuperäinen
 Merkittävät muutokset: -

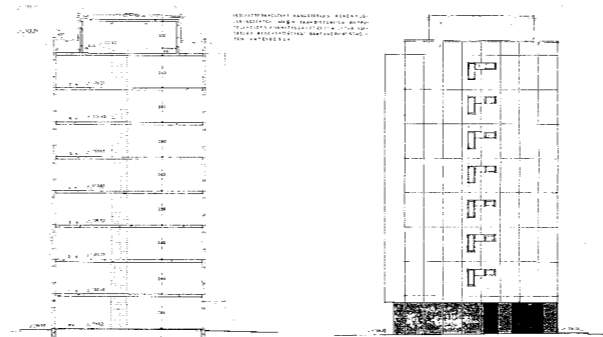
Kerrosluku: VI, II
 Harjakorkeus: 21,5 m; 6,5 m
 Kattotyyppi: Tasakatto



Julkisivu länteen ja leikkaukset. Taito Uusitalo ja Olavi Suvitie 1963. TAPSA.



Leikkaus A-A. Taito Uusitalo 1966. TAPSA.



Leikkaus A-A ja julkisivu itään. Taito Uusitalo 1972. TAPSA.

KORTTELI 6 TONTTI 43

Hämeenpuisto 1

Kiinteistötunnus: 837-101-0006-0043
 TRE-PRN: 14121
 VTJ-PRT: 103385395R
 Osoite: Hämeenpuisto 1
 Käyttötarkoitus: Muut asuinkerrostalot

Rakentamisvuosi: 1966
 Tyylikausi: Rationalismi
 Rakennuksen alkuperäisyysaste: Alkuperäinen
 Merkittävät muutokset: -

Kerrosluvu: VII
 Harjakorkeus: 26,1 m
 Kattotyyppi: Tasakatto

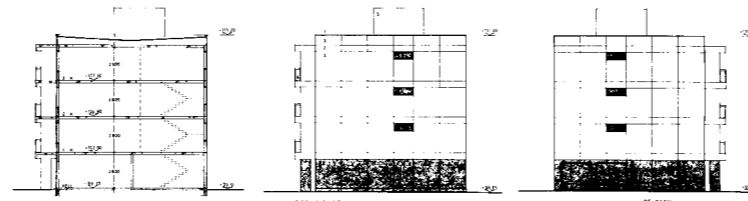
KORTTELI 6 TONTTI 46

Näsijärvenkatu 3

Kiinteistötunnus: 837-101-0006-0046
 TRE-PRN: 14119
 VTJ-PRT: 103385394P
 Osoite: Näsijärvenkatu 3
 Käyttötarkoitus: Muut asuinkerrostalot

Rakentamisvuosi: 1973
 Tyylikausi: Rationalismi
 Rakennuksen alkuperäisyysaste: Alkuperäinen
 Merkittävät muutokset: -

Kerrosluvu: VIII
 Harjakorkeus: 29,75 m
 Kattotyyppi: Tasakatto



Leikkaus A-A ja julkisivut. Olavi Suvitie 1975. TAPSA.

KORTTELI 6 TONTTI 44

Hämeenpuisto 3

Kiinteistötunnus: 837-101-0006-0044
 TRE-PRN: 14122
 VTJ-PRT: 103385396S
 Osoite: Hämeenpuisto 3
 Käyttötarkoitus: Muut asuinkerrostalot

Rakentamisvuosi: 1975
 Tyylikausi: Rationalismi
 Rakennuksen alkuperäisyysaste: Alkuperäinen
 Merkittävät muutokset: -

Kerrosluku: IV
 Harjakorkeus: 12,1 m
 Kattotyyppi: Tasakatto

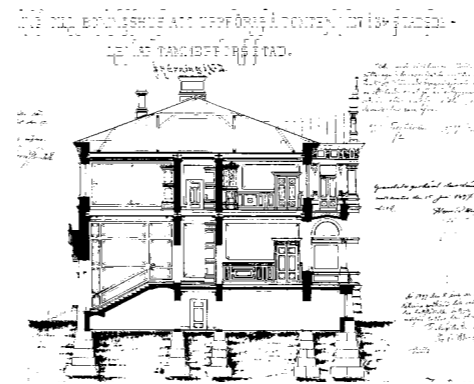
KORTTELI 6 TONTTI 45

Pikkupalatsi

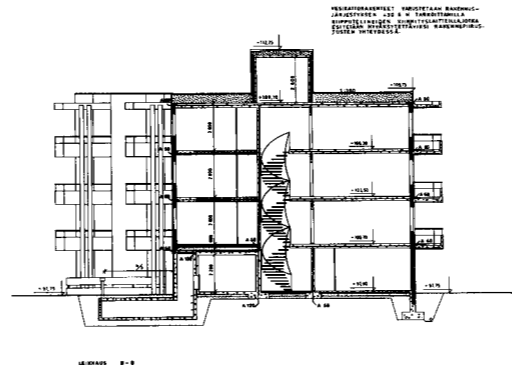
Kiinteistötunnus: 837-101-0006-0045
 TRE-PRN: 14123
 VTJ-PRT: 103385397T
 Osoite: Puuvillatehtaankatu 8
 Käyttötarkoitus: Kahden asunnon talot

Rakentamisvuosi: 1897
 Tyylikausi: Uusrenessanssi, sisällä jugendin piirteitä
 Rakennuksen alkuperäisyysaste: Alkuperäinen
 Merkittävät muutokset: 2004 Peruskorjaus

Kerrosluku: III
 Harjakorkeus: 15,7 m
 Kattotyyppi: Aumakatto



Leikkaus A-A. 1897. TAPSA.



Leikkaus A-A. Pekka Ilveskoski 1979. TAPSA.

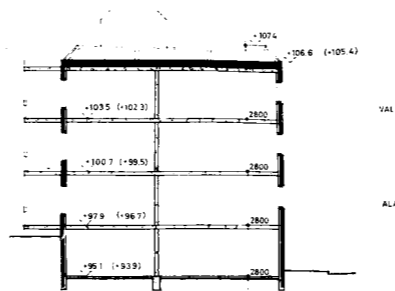
KORTTELI 5 TONTTI 7

Puuvillatehtaankatu 9

Kiinteistötunnus: 837-101-0005-0007
 TRE-PRN: 14107
 VTJ-PRT: 103385384C
 Osoite: Puuvillatehtaankatu 9
 Käyttötarkoitus: Muut asuinkerrostalot

Rakentamisvuosi: 1979
 Tyylikausi: Rationalismi
 Rakennuksen alkuperäisyysaste: Alkuperäinen
 Merkittävät muutokset: -

Kerrosluku: IV
 Harjakorkeus: 14,5 m
 Kattotyyppi: Tasakatto



Leikkaus A-A. Antti Tähtinen 1979. TAPSA.

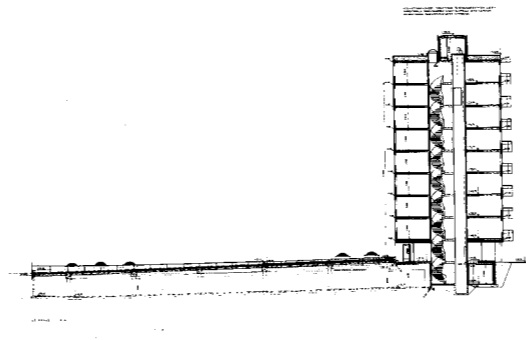
KORTTELI 5 TONTTI 2

As Oy Näsikallio

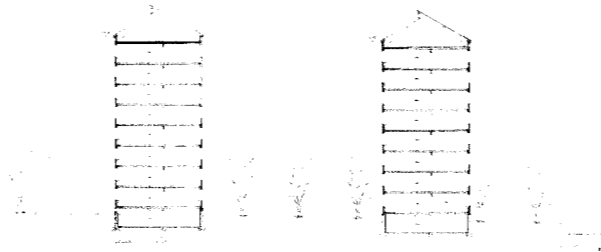
Kiinteistötunnus: 837-101-0005-0002
 TRE-PRN: 14104
 VTJ-PRT: 103385382A
 Osoite: Puuvillatehtaankatu 7
 Käyttötarkoitus: Muut asuinkerrostalot

Rakentamisvuosi: 1979
 Tyylikausi: Rationalismi
 Rakennuksen alkuperäisyysaste: Alkuperäinen
 Merkittävät muutokset: -

Kerrosluku: III
 Harjakorkeus: 9,9 m
 Kattotyyppi: Tasakatto



Leikkaus A-A. Pekka Ilveskoski 1979. TAPSA.



Leikkaus A-A. Jaakko Tähtinen 1959. TAPSA.

KORTTELI 5 TONTTI 8

Puuvillatehtaankatu 7

Kiinteistötunnus: 837-101-0005-0002
 TRE-PRN: 14104
 VTJ-PRT: 103385382A
 Osoite: Puuvillatehtaankatu 7
 Käyttötarkoitus: Muut asuinkerrostalot

Rakentamisvuosi: 1979
 Tyylikausi: Rationalismi
 Rakennuksen alkuperäisyysaste: Alkuperäinen
 Merkittävät muutokset: -

Kerrosluku: IX
 Harjakorkeus: 28,0 m
 Kattotyyppi: Tasakatto

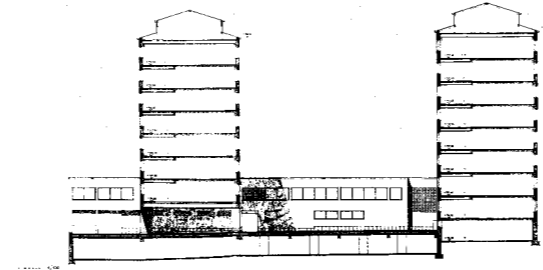
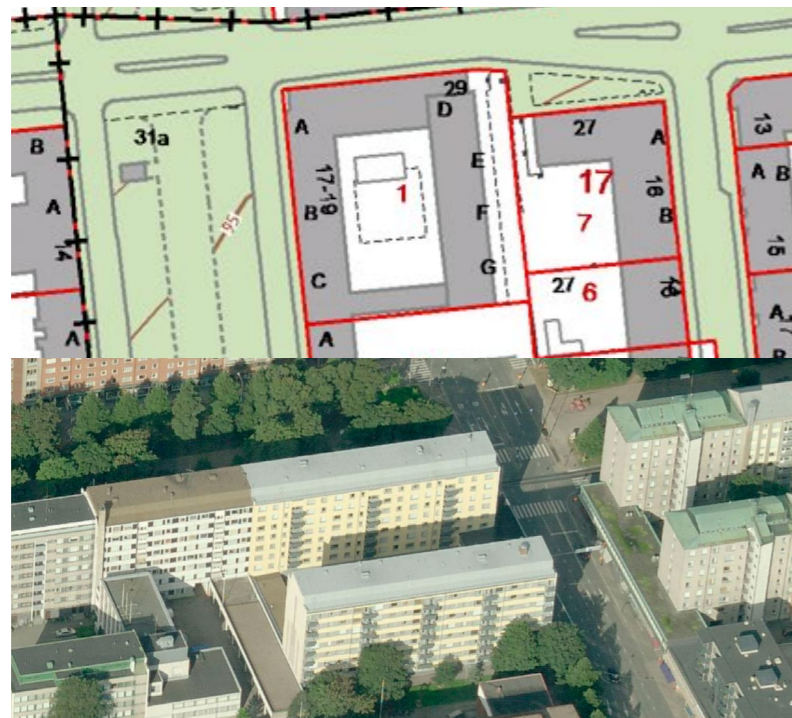
KORTTELI 5 TONTTI 32

Hämeenpuisto 13

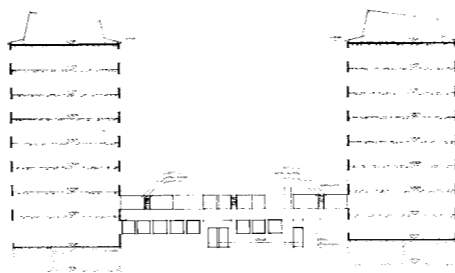
Kiinteistötunnus: 837-101-0005-0032
 TRE-PRN: 14111
 VTJ-PRT: 103385388H
 Osoite: Hämeenpuisto 13
 Käyttötarkoitus: Muut asuinkerrostalot

Rakentamisvuosi: 1959
 Tyylikausi: Funktionalismi
 Rakennuksen alkuperäisyysaste: Alkuperäinen
 Merkittävät muutokset: -

Kerrosluku: VIII
 Harjakorkeus: 28,0 m
 Kattotyyppi: Murrettu harjakatto



Leikkaus A-A. 1956. TAPSA.



Leikkaus A-A. Arkkitehtitoimisto Vahtera & Heino 1960. TAPSA.

KORTTELI 5 TONTTI 30

Salama

Kiinteistötunnus: 837-101-0005-0030
 TRE-PRN: 14110
 VTJ-PRT: 103385387F
 Osoite: Hämeenpuisto 15
 Käyttötarkoitus: Muut asuinkerrostalot

Rakentamisvuosi: 1956
 Tyylikausi: Funktionalismi
 Rakennuksen alkuperäisyysaste: Alkuperäinen
 Merkittävät muutokset: -

Kerrosluku: VIII, II
 Harjakorkeus: 29,0 m; 6,7 m
 Kattotyyppi: Harjakatto

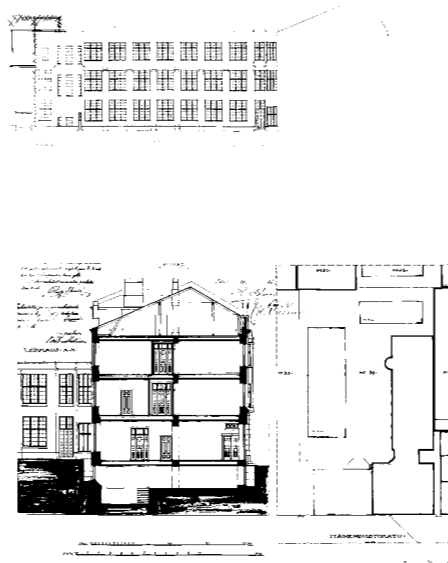
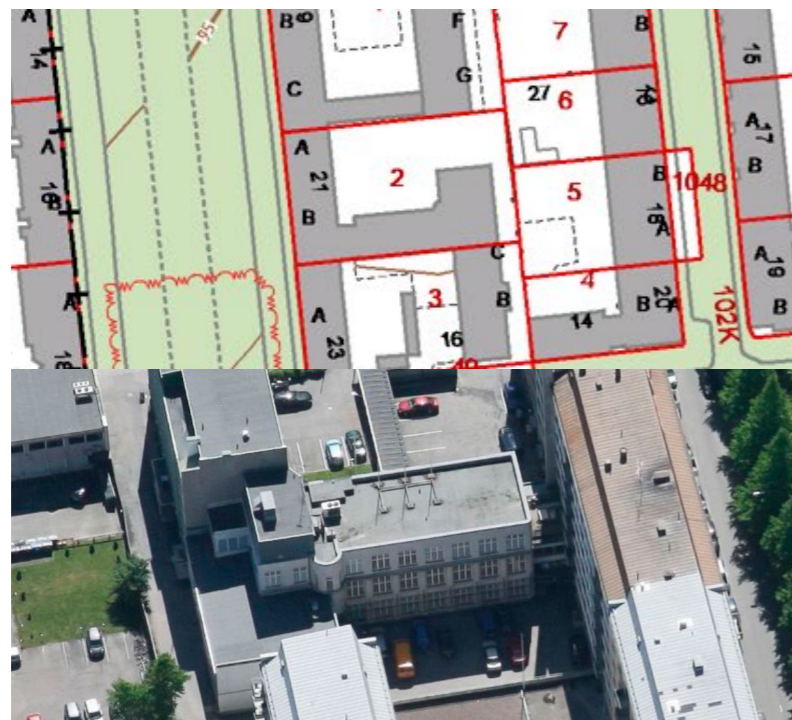
KORTTELI 17 TONTTI 1

Hämeenpuisto 17-19

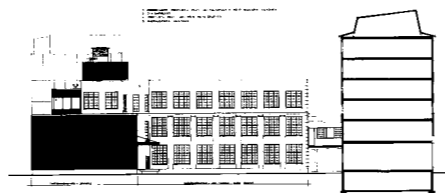
Kiinteistötunnus: 837-102-0017-0001
 TRE-PRN: 14203
 VTJ-PRT: 103391429C
 Osoite: Hämeenpuisto 17-19
 Käyttötarkoitus: Muut asuinkerrostalot

Rakentamisvuosi: 1960
 Tyylikausi: Rationalismi
 Rakennuksen alkuperäisyysaste: Alkuperäinen
 Merkittävät muutokset: -

Kerrosluku: VIII, II
 Harjakorkeus: 24,6 m; 7,2 m
 Kattotyyppi: Tasakattoullakko



Julkisivu ja leikkaus 1951. TAPSA.



Julkisivu ja leikkaus 1982. TAPSA.

KORTTELI 17 TONTTI 2

Hämeenpuisto 21 sisäpihan rakennus

Kiinteistötunnus: 837-102-0017-0002
 TRE-PRN: 14205
 VTJ-PRT: 103391431E
 Osoite: Hämeenpuisto 21
 Käyttötarkoitus: Muut asuinkerrostalot

Rakentamisvuosi: 1908
 Tyylikausi: Klassismi
 Rakennuksen alkuperäisyysaste: Alkuperäinen
 Merkittävät muutokset: 1951
 1961 Lisäosa

Kerrosluku: III
 Harjakorkeus: 16,7 m
 Kattotyyppi: Harjakatto

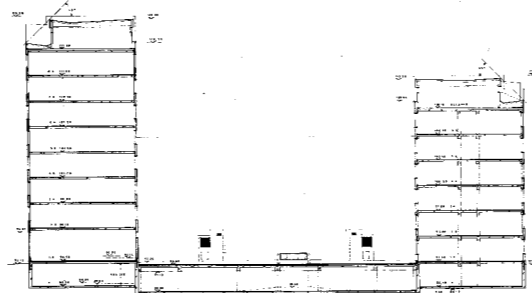
KORTTELI 17 TONTTI 2

Hämeenpuisto 21 Hämeenpuiston rakennus

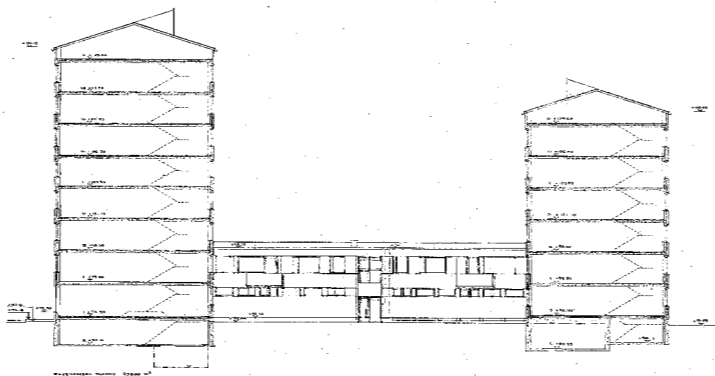
Kiinteistötunnus: 837-102-0017-0002
 TRE-PRN: 14205
 VTJ-PRT: 103391431E
 Osoite: Hämeenpuisto 21
 Käyttötarkoitus: Muut asuinkerrostalot

Rakentamisvuosi: 1962
 Tyylikausi: Rationalismi
 Rakennuksen alkuperäisyysaste: Alkuperäinen
 Merkittävät muutokset: -

Kerrosluku: VI
 Harjakorkeus: 21,7 m
 Kattotyyppi: Tasakattoullakko



Leikkaus 1969. TAPSA.



Leikkaus A-A. Olavi Suvitie 1961. TAPSA.

KORTTELI 17 TONTTI 3

Häménpuisto 23

Kiinteistötunnus: 837-102-0017-0003
 TRE-PRN: 14206
 VTJ-PRT: 103391432F
 Osoite: Häménpuisto 23
 Käyttötarkoitus: Muut asuinkerrostalot

Rakentamisvuosi: 1969
 Tyylikausi: Rationalismi
 Rakennuksen alkuperäisyysaste: Alkuperäinen
 Merkittävät muutokset: -

Kerrosluvu: VIII, VI
 Harjakorkeus: 26,8 m; 20,7 m
 Kattotyyppi: Tasakatto

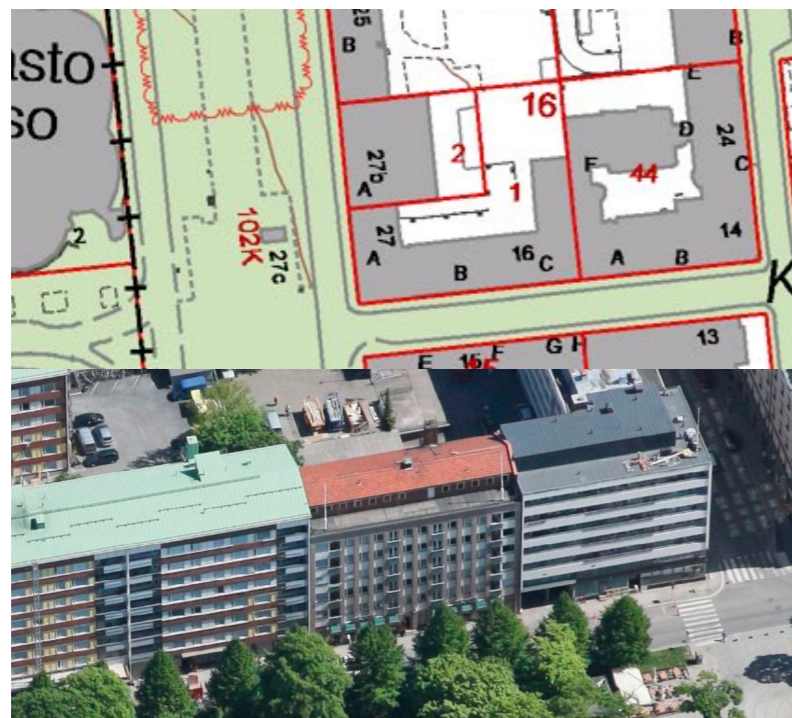
KORTTELI 16 TONTTI 4

Häménpuisto 25

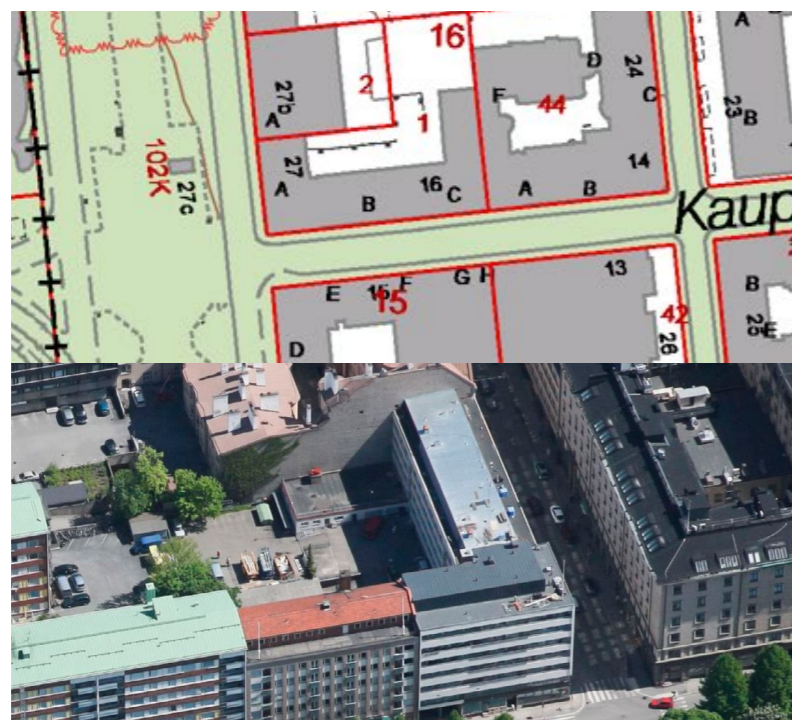
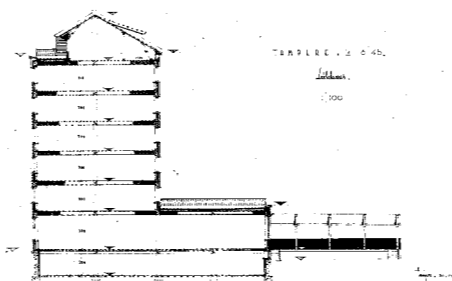
Kiinteistötunnus: 837-102-0016-0004
 TRE-PRN: 14200
 VTJ-PRT: 1033914269
 Osoite: Häménpuisto 25
 Käyttötarkoitus: Muut asuinkerrostalot

Rakentamisvuosi: 1961
 Tyylikausi: Rationalismi
 Rakennuksen alkuperäisyysaste: Alkuperäinen
 Merkittävät muutokset: -

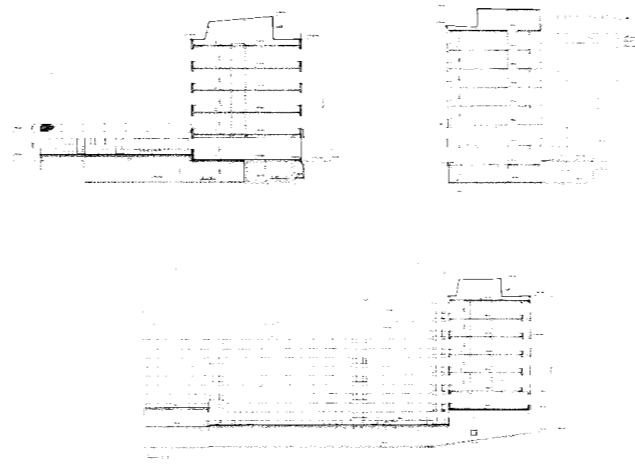
Kerrosluvu: VIII, VI
 Harjakorkeus: 25,9 m; 20,6 m
 Kattotyyppi: Harjakatto



Leikkaus A-A. 1954. TAPSA.



Leikkaus A-A, B-B ja C-C. Mirjam Kulmala 1962. TAPSA.



KORTTELI 16 TONTTI 2

Alkon talo

Kiinteistötunnus: 837-102-0016-0002
 TRE-PRN: 14197
 VTJ-PRT: 1033914247
 Osoite: Hämeenpuisto 27b
 Käyttötarkoitus: Muut asuinkerrostalot

Rakentamisvuosi: 1954
 Tyylikausi: Rationalismi
 Rakennuksen alkuperäisyysaste: Alkuperäinen
 Merkittävät muutokset: -

Kerrosluku: VI
 Harjakorkeus: 23,8 m
 Kattotyyppi: Harjakatto

KORTTELI 16 TONTTI 1

Kauppakatu 16 As. Oy. Kauppakartano

Kiinteistötunnus: 837-102-0016-0001
 TRE-PRN: 14196
 VTJ-PRT: 1033914236
 Osoite: Kauppakatu 16
 Käyttötarkoitus: Muut asuinkerrostalot

Rakentamisvuosi: 1962
 Tyylikausi: Rationalismi
 Rakennuksen alkuperäisyysaste: Alkuperäinen
 Merkittävät muutokset: -

Kerrosluku: V, VI
 Harjakorkeus: 18,3 m; 23,7 m
 Kattotyyppi: Tasakattoullakko